

KRAJSKÁ HYGIENICKÁ STANICE

STŘEDOČESKÉHO KRAJE SE SÍDLEM V PRAZE

**VÝROČNÍ ZPRÁVA
O ČINNOSTI
ZA ROK 2015**

OBSAH

| | |
|--|-----------|
| Obsah | 2 |
| 1 KHS Středočeského kraje | 6 |
| 1.1 Plnění kontrolního plánu | 7 |
| 1.2 Uložené sankce..... | 7 |
| 1.3 Řešené podněty a oznámení | 9 |
| 1.4 Mezinárodní spolupráce | 9 |
| 1.5 Žádosti o informace dle zákona č. 106/1999 Sb., o svobodném přístupu k informacím | 10 |
| 1.6 Komunikace s médii..... | 10 |
| 2 KHS – Úsek ředitelství | 12 |
| 2.1 Oblast podpory zdraví a zdravotní politiky | 12 |
| 2.1.1 Popis činnosti | 12 |
| 2.1.2 Programy ochrany a podpory zdraví (spolupráce na projektech)..... | 12 |
| 2.1.3 Analýza zdravotního stavu obyvatel | 15 |
| 2.1.4 Zdravotní politika regionu a výchova ke zdraví..... | 15 |
| 2.1.5 Konzultační činnost a spolupráce..... | 17 |
| 2.1.6 Aktivity pro zaměstnance KHS | 17 |
| 2.2 Krizová připravenost KHS Středočeského kraje..... | 18 |
| 2.2.1 Popis činnosti pracoviště krizového řízení | 18 |
| 2.2.2 Činnost v roce 2014..... | 18 |
| 2.2.3 Členství pracovníků KHS Středočeského kraje v orgánech krizového řízení ORP v rámci Středočeského kraje..... | 19 |
| 2.2.4 KEK Středočeského kraje | 20 |
| 2.2.5 Spolupráce s dalšími orgány kraje..... | 21 |
| 3 KHS – Úsek odborných činností..... | 21 |
| 3.1 Odbor hygieny obecné a komunální..... | 21 |
| 3.1.1 Popis činnosti odboru hygieny obecné a komunální | 21 |
| 3.1.2 Preventivní dozor | 22 |
| 3.1.3 Státní zdravotní dozor (kontroly, rozhodnutí)..... | 24 |

| | | |
|------------|--|-----------|
| 3.1.4 | Řešené podněty a oznámení | 28 |
| 3.1.5 | Sankce | 28 |
| 3.1.6 | Specifické činnosti oboru | 28 |
| 3.1.7 | Další činnosti | 28 |
| 3.2 | Odbor hygieny práce | 29 |
| 3.2.1 | Popis činnosti odboru hygieny práce..... | 29 |
| 3.2.2 | Preventivní dozor | 30 |
| 3.2.3 | Státní zdravotní dozor (kontroly, rozhodnutí)..... | 31 |
| 3.2.4 | Řešené podněty a oznámení | 34 |
| 3.2.5 | Sankce | 35 |
| 3.2.6 | Specifické činnosti odboru | 35 |
| 3.2.7 | Další činnosti odboru..... | 36 |
| 3.3 | Odbor protiepidemický | 37 |
| 3.3.1 | Popis činnosti odboru protiepidemického | 37 |
| 3.3.2 | Preventivní dozor (hygienické požadavky na provoz zdravotnických zařízení a ústavů sociální péče)..... | 38 |
| 3.3.3 | Státní zdravotní dozor na úseku předcházení vzniku a šíření infekčních onemocnění – kontroly, rozhodnutí | 39 |
| 3.3.4 | Řešené podněty a oznámení | 41 |
| 3.3.5 | Sankce | 42 |
| 3.3.6 | Specifické činnosti odboru | 42 |
| 3.3.7 | Další činnosti odboru..... | 44 |
| 3.4 | Odbor hygieny výživy a předmětů běžného užívání..... | 45 |
| 3.4.1 | Popis činnosti odboru hygieny výživy a předmětů běžného užívání | 45 |
| 3.4.2 | Preventivní dozor | 46 |
| 3.4.3 | Státní zdravotní dozor (kontroly, rozhodnutí) – v členění na SZD HV a SZD PBU | 46 |
| 3.4.4 | Řešené podněty a oznámení | 50 |
| 3.4.5 | Sankce | 51 |
| 3.4.6 | Specifické činnosti odboru | 51 |
| 3.4.7 | Další činnosti odboru..... | 57 |
| 3.5 | Odbor hygieny dětí a mladistvých..... | 57 |
| 3.5.1 | Popis činnosti odboru hygieny dětí a mladistvých | 57 |
| 3.5.2 | Preventivní dozor | 58 |
| 3.5.3 | Státní zdravotní dozor (kontroly, rozhodnutí)..... | 60 |
| 3.5.4 | Řešené podněty a oznámení | 64 |
| 3.5.5 | Sankce | 65 |

| | | |
|----------|--|-----------|
| 3.5.6 | Specifické činnosti odboru | 65 |
| 3.5.7 | Další činnosti odboru..... | 66 |
| 4 | KHS - Úsek správních činností..... | 68 |
| 4.1 | Popis činnosti úseku správních činností..... | 68 |
| 4.2 | Přestupková řízení | 69 |
| 4.3 | Vnitřní kontrolní činnost..... | 69 |
| 4.4 | Stížnosti dle § 175 zákona č. 500/2004 Sb., správní řád | 70 |
| 4.5 | Podání veřejného ochránce práv | 70 |
| 5 | KHS - Úsek ekonomicko – provozních činností..... | 71 |
| 5.1 | Popis činnosti úseku ekonomicko-provozních činností..... | 71 |
| 5.2 | Plnění rozpočtu KHS k 31.12.2015 | 72 |
| 5.3 | Investiční rozvoj KHS, obnova a údržba majetku v roce 2015 | 74 |
| 5.4 | Kontrolní systém | 76 |
| 5.5 | Informační a komunikační technologie..... | 77 |
| | Příloha č. 1..... | 78 |
| | Seznam použitých zkratk..... | 78 |
| | Seznam tabulek, grafů a obrázků v textu | 80 |
| | Seznam tabulek..... | 80 |
| | Seznam grafů | 80 |
| | Seznam obrázků..... | 80 |

ÚVOD

Předkládaný materiál podává základní souhrnnou informaci o činnosti jednotlivých odborů KHS Středočeského kraje se sídlem v Praze na úsecích zdravotní politiky, státního zdravotního dozoru v oblastech dozoru nad pitnou vodou a rekreačními vodami, nad ubytovacími a jinými službami, nad pracovním prostředím ve výrobních závodech a provozovnách, nad hlukem v pracovním i mimopracovním prostředí, nad hygienickou úrovní stravovacích služeb ve veřejném sektoru stravování a v zařízeních pro děti a mladistvé, nad předměty běžného užívání. Zabývá se i státním zdravotním dozorem ve zdravotnických zařízeních a zařízeních sociálních služeb a opatřeními proti vzniku a šíření infekčních nemocí. Důležitým sektorem činnosti KHS je i oblast vydávání stanovisek a vyjádření pro jiné správní úřady.

Nedílnou součástí výkonu státního zdravotního dozoru je i objektivizace kontrolních zjištění pomocí laboratorních vyšetření. KHS Středočeského kraje v tomto ohledu úzce spolupracuje se Zdravotním ústavem se sídlem v Ústí nad Labem a se Státním zdravotním ústavem v Praze.

Materiál shrnuje i další aktivity pracovníků KHS Středočeského kraje v oblasti šetření nemocí z povolání, kategorizace prací, drogové epidemiologie, odběrů vzorků na laboratorní vyšetřování, šetření podnětů občanů, a sankční činnosti. Zabývá se i podílem zaměstnanců na plnění úkolů hlavního hygienika a regionálních úkolů včetně vlastní připravenosti na mimořádné situace a zapojení do struktury Integrovaného záchranného systému ČR. V roce 2015 nejvíce prověřily schopnost KHS Středočeského kraje plnit své úkoly především v souvislosti se zajištěním protiepidemických opatření před zavlečením vysoce nakažlivého onemocnění Ebola, které se v tomto roce a v roce 2014 šířilo v zemích západní Afriky.

Je třeba konstatovat, že s úkoly, plynoucími pro zdejší správní úřad ze zákona č. 258/2000 Sb., o ochraně veřejného zdraví ve znění pozdějších předpisů (dále též jen „zákon o ochraně veřejného zdraví“ nebo „zákon č. 258/2000 Sb.“), se KHS Středočeského kraje v roce 2015 vyrovnala úspěšně.

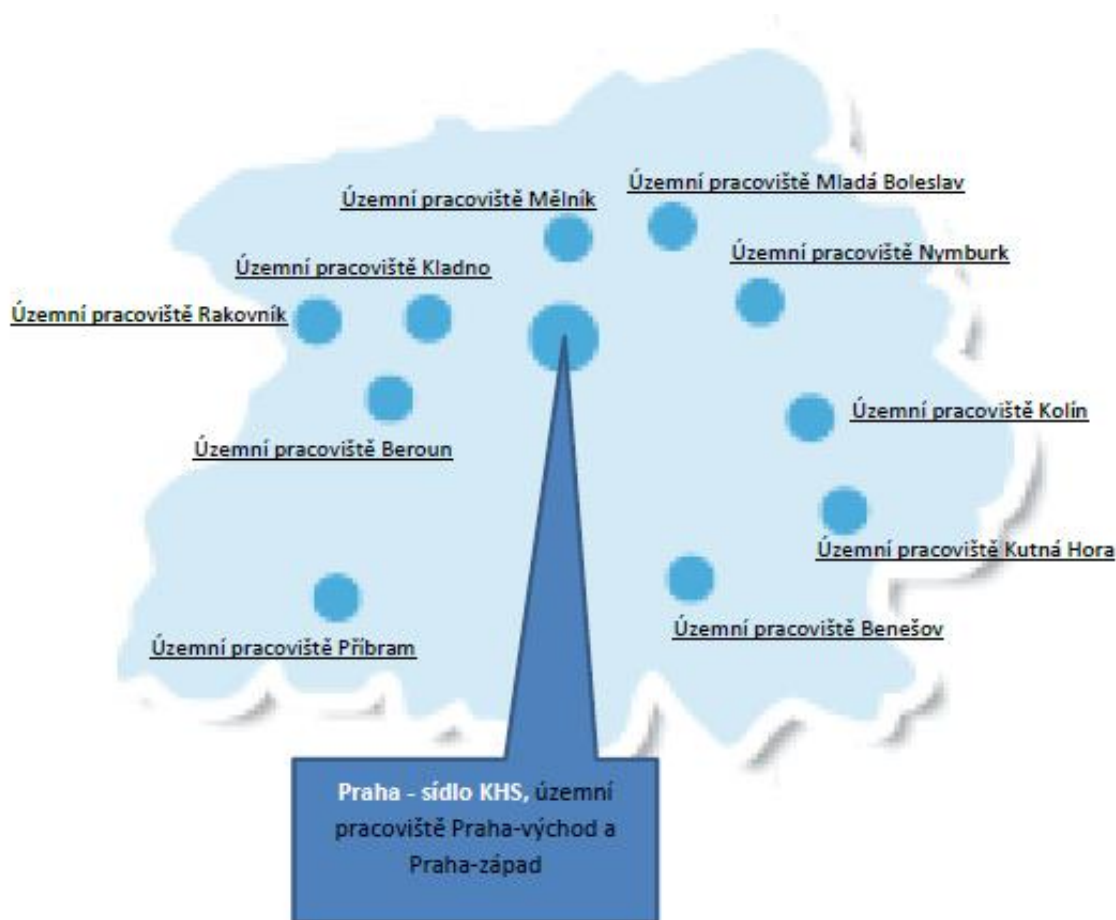
Na závěr úvodu je třeba se zmínit i o úkolech vyplývajících ze zákona č. 234/2014 Sb., o státní službě, ve znění pozdějších předpisů, se kterými jsme se vypořádali i přes nepříznivou personální situaci, kdy v polovině roku odešel ředitel KHS Středočeského kraje a na jeho místo byla příkazem k zastupování určena ředitelka sekce ochrany a podpory veřejného zdraví.

MUDr. Michaela Krchová
zastupující ředitelka

1 KHS STŘEDOČESKÉHO KRAJE

Krajská hygienická stanice Středočeského kraje se sídlem v Praze (dále též „KHS Středočeského kraje“ nebo jen „KHS“) je správním úřadem zřízeným zákonem č. 258/2000 Sb., o ochraně veřejného zdraví. Působnost orgánu ochrany veřejného zdraví (dále též „OOVZ“) dle citovaného zákona vykonává na území Středočeského kraje, tj. pro okresy Benešov, Beroun, Kladno, Kolín, Kutná Hora, Mělník, Mladá Boleslav, Nymburk, Praha-východ, Praha-západ, Příbram a Rakovník (viz obr. č. 1).

Obrázek č. 1: Rozmístění územních pracovišť KHS ve Středočeském kraji



KHS Středočeského kraje jako subjekt práva veřejného je organizační složkou státu. Funkci jejího zřizovatele plní Ministerstvo zdravotnictví ČR (dále též „MZ ČR“), které je současně jejím nadřízeným orgánem.

V čele KHS stojí ředitel jmenovaný ministrem zdravotnictví na návrh Hlavního hygienika České republiky. Řediteli jsou organizačně přímo podřízeni náměstci pro odbornou činnost, pro správní činnost a pro ekonomicko-provozní činnost. 1.7.2015 se KHS stala dle zákona č. 234/2014 Sb., o státní službě, ve znění pozdějších předpisů, služebním úřadem. Služební místa byla systemizována a služební místa náměstků byla převedena na ředitele sekce ochrany a podpory veřejného zdraví,

ředitele odboru správního a ředitele odboru provozně-ekonomického. Ředitele KHS v době jeho nepřítomnosti zastupuje ředitel sekce ochrany a podpory veřejného zdraví. Bližší informace o organizační struktuře podává příloha č. 1.

Ze statistických údajů platných k 31. 12. 2015 plyne, že Středočeský kraj je největším krajem v České republice a to jak počtem okresů (12), tak počtem obyvatel (1 315 299).

Z hlediska územní působnosti se KHS člení na pracoviště v sídle, spravující území okresů Praha-východ a Praha-západ, a 10 územních pracovišť. KHS má sídlo v **Praze 2, Dittrichova 329/17**. Svá územní pracoviště má KHS ve městech **Benešově, Berouně, Kladně, Kolíně, Kutné Hoře, Mělníku, Mladé Boleslavi, Nymburku, Příbrami a Rakovníku** a s těmito pracovišti tvoří jednotný funkční organizační a ekonomický celek.

1.1 PLNĚNÍ KONTROLNÍHO PLÁNU

Stoprocentní plnění kontrolního plánu není dle příslušné metodiky závazným ukazatelem. Všechny celostátní i krajské priority v oblasti všech odborů byly splněny v předpokládaném rozsahu.

Frekvence kontrol v jednotlivých typech zařízení, uváděných v kontrolních plánech, byla prováděna s ohledem na rizika plynoucí z jejich činností, popřípadě rizika pro cílový segment veřejnosti. Například kontroly ubytoven probíhaly zejména tam, kde byly ubytovány sociálně slabé osoby, kde byly opakovaně řešeny problémy s pořádkem včetně výskytu hmyzu. Tato problematika v posledních letech narůstá a stává se palčivým problémem. Celkově byl předepsaný počet kontrol pro KHS STC splněn na více než 100%,

Tabulka č. 1: Plnění kontrolního plánu v roce 2015

| Odbor KHS | Plnění kontrolního plánu v % | Odbor KHS | Plnění kontrolního plánu v % |
|----------------------------------|------------------------------|----------------|------------------------------|
| Hygiena obecná a komunální | 123 | Epidemiologie | 106 |
| Hygiena dětí a mladistvých | 123 | Hygiena práce | 111 |
| Hygiena předmětů běžného užívání | 121 | Hygiena výživy | 107 |
| Celkem | | | 115 |

1.2 ULOŽENÉ SANKCE

V roce 2015 bylo celkem uloženo 646 sankcí v celkové hodnotě 2 726 000 Kč, z toho byla 31x vystavena bloková pokuta v souhrnu ve výši 18 900 Kč.

Tabulka č. 2: Přehled udělených sankcí v roce 2015

| Odbor KHS | Počet sankcí | Částka |
|----------------------------------|--------------|--------------------|
| Hygiena obecná a komunální | 59 | 585 000,- |
| Hygiena práce | 4 | 83 000,- |
| Hygiena výživy | 456 | 1 701 500,- |
| Hygiena předmětů běžného užívání | 68 | 225 000,- |
| Hygiena dětí a mladistvých | 57 | 123 500,- |
| Epidemiologie | 2 | 8 000,- |
| Celkem | 646 | 2 726 000,- |

Nejčastěji byly uloženy sankce za:

- nevyhovující kvalitu vody,
- neplnění povinnosti předkládat laboratorní rozborů v rozsahu a četnosti stanové vyhláškou č. 252/2004 Sb.,
- neplnění jakosti vody ke koupání,
- neplnění četnosti provádění rozborů koupacích vod,
- neplnění povinnosti předložení provozního řádu ke schválení,
- nevyhovující ubytovací podmínky,
- provozování hudebních produkcí, které překročily hygienické limity hluku,
- hluk z provozu VZT zařízení,
- neplnění hygienických limitů vibrací z provozu komunikací,
- nedodržení hygienických limitů mikroklimatických podmínek na pracovišti,
- nezajištění pracovnělékařských služeb pro zaměstnance,
- uvádění biocidního přípravku na trh v rozporu s ustanovením § 35 a § 20 odst. 1 zákona č. 120/2002 Sb., o podmínkách uvádění biocidních přípravků a účinných látek na trh a o změně některých souvisejících zákonů, ve znění pozdějších předpisů,
- nedostatky v hygienicko-epidemiologickém režimu v ordinacích,
- nesplnění nebo porušení povinností stanovených zákonem č. 258/2000 Sb., zvláštními právními předpisy a přímo použitelnými předpisy Evropského společenství v zařízeních společného stravování a ve školských stravovacích zařízeních,
- uvedení výrobků na trh bez vyhovujícího označení,
- uvedení nebezpečných hraček a bez nabývacích dokladů na trh.

1.3 ŘEŠENÉ PODNĚTY A OZNÁMENÍ

Tabulka č. 3: Přehled podnětů a oznámení přijatých v roce 2015

| Odbor KHS | Počet podnětů | | Spolupráce s jinými orgány při řešení podnětu | Předání podnětu jiným dozorovým orgánům |
|----------------------------------|---------------|------------|---|---|
| | celkem | oprávněné | | |
| Hygiena obecná a komunální | 161 | 35 | 23 | 38 |
| Hygiena práce | 77 | 11 | 8 | 24 |
| Hygiena výživy | 411 | 69 | 13 | 83 |
| Hygiena předmětů běžného užívání | 22 | 4 | 1 | 6 |
| Hygiena dětí a mladistvých | 56 | 8 | 1 | 6 |
| Epidemiologie | 27 | 3 | 3 | 5 |
| Celkem | 754 | 130 | 49 | 162 |

Komentáře k podnětům jsou uvedeny v kapitole 3. Úsek odborných činností v rámci jednotlivých odborů.

1.4 MEZINÁRODNÍ SPOLUPRÁCE

V roce 2015 pokračovala spolupráce s profesorem Wojciech WASOWICZ Head, Department of Toxicology and Carcinogenesis Institute of Occupational Medicine, Lodz; POLAND, který je zároveň President of Polish Toxicological Society. Spolupráce se týká odběru biologického materiálu (moč a krev) zaměstnancům pracujících na pracovištích s rizikem rtuti. Tento biologický materiál bude využit k výzkumným účelům v oblasti molekulární biologie.

Tabulka č. 4: Mezinárodní spolupráce KHS za rok 2015

| | Forma spolupráce (projekt, přeshraniční spolupráce apod.) | Zapojení KHS, konkrétní činnosti |
|---------------|---|--|
| Hygiena práce | Členství v pracovní skupině EU - Network Hazardous Substances and OSH Legislation. Spolupráce s profesorem Wojciech WASOWICZ Head, Department of Toxicology and Carcinogenesis Institute of Occupational Medicine, Lodz; POLAND, který je zároveň President of Polish Toxicological Society. | Ing. Alice Klingerová, spolupráce při řešení problematiky limitů chemických látek a prachu v pracovním prostředí Spolupráce se týká odběru biologického materiálu (moč a krev) zaměstnancům pracujících na pracovištích s rizikem rtuti. Tento biologický materiál bude využit k výzkumným účelům v oblasti molekulární biologie. |

1.5 ŽÁDOSTI O INFORMACE DLE ZÁKONA Č. 106/1999 SB., O SVOBODNÉM PŘÍSTUPU K INFORMACÍM

Za rok 2015 bylo podáno celkem 30 žádostí o poskytnutí informací podle zákona č. 106/1999 Sb., o svobodném přístupu k informacím, ve znění pozdějších předpisů. Na základě těchto žádostí byla poskytnuta informace ve všech případech, viz tabulka níže. Uvedený počet přijatých žádostí o informace zahrnuje pouze ty, které vyžadovaly rozsáhlejší odpověď. Jednoduché ústní či telefonické dotazy jsou zodpovídaný zaměstnanci správního úřadu na místě.

Tabulka č. 5: Žádost o informace dle zákona č. 106/1999 Sb. za rok 2015

| Obor | Počet žádostí celkem | z toho | | | | Počet podaných stížností |
|----------------------------------|----------------------|-------------------------------|----------|--------------------|-----------|--------------------------|
| | | vyřízeno dle dostupných údajů | odloženo | částečně odmítnuto | odmítnuto | |
| Hygiena obecná a komunální | 17 | 17 | 0 | 0 | 0 | 0 |
| Hygiena práce | 5 | 5 | 0 | 0 | 0 | 0 |
| Hygiena výživy | 1 | 1 | 0 | 0 | 0 | 0 |
| Hygiena předmětů běžného užívání | 0 | 0 | 0 | 0 | 0 | 0 |
| Hygiena dětí a mladistvých | 5 | 5 | 0 | 0 | 0 | 0 |
| Epidemiologie | 2 | 2 | 0 | 0 | 0 | 0 |
| Podpora zdraví | 0 | 0 | 0 | 0 | 0 | 0 |
| Celkem | 30 | 30 | | 0 | 0 | 0 |

1.6 KOMUNIKACE S MÉDIÍ

Poskytování informací médiím je upraveno vnitřním předpisem organizace. Dle charakteru, rozsahu a okolností poskytnutí požadované informace komunikují s médii ředitel a vedoucí zaměstnanci.

Komunikace s médii spočívala v řadě sdělení pro místní periodika, celostátní noviny a internetová zpravodajství, pro rozhlasová a televizní vysílání. Probíhala jednak telefonicky, osobně, nebo písemně pomocí elektronické pošty. Velice dobrá spolupráce probíhá také s Krajským úřadem Středočeského kraje, který pro publikaci článků využívá své komunikační kanály a při mimořádných událostech aktivuje krizovou linku pro občany.

Na webových stránkách KHS jsou pravidelně uveřejňovány tiskové zprávy nejen o aktuální epidemiologické situaci, aktivně jsou využívány tematické bannery (Ebola, Chřipka, Koupací vody apod.).

Tabulka č. 6: Medializace činnosti KHS v roce 2015

| Odbor | Téma | Druh média | Počet |
|---|---|---|-----------|
| Ředitelství | - Činnost KHS, Zpráva o zdraví | TV Barandov | 2 |
| | - migranti | ČRo | 1 |
| | - epidemiologická situace v kraji | ČRo | 2 |
| Úsek odborných činností | | | |
| Hygiena obecná a komunální | - kvalita vody v Trnové | ČTK a regionální rádia | 16 |
| | - výskyt těžkých kovů v KH | Kutnohorsko | 3 |
| | - koupací vody ve Stč. kraji | regionální: Mělnický deník a Naše noviny, web města Mladá Boleslav a Příbram, web.zpravodaj Kolínský Press, InfoDnes.cz | 18 |
| | - výskyt těžkých kovů v haldách na Kaňku | Kutnohorský deník | 3 |
| | - provozování ubytoven | Časopis Týden | 1 |
| | - hluk | MF Dnes | 6 |
| Hygiena výživy a předmětů běžného užívání | - aktuální témata oboru hygiena výživy | Region Střední Čechy | 1 |
| | - kontrola potravin | Česká televize | 1 |
| | - nebezpečné výrobky | MF Dnes, region. TV | 5 |
| Hygiena práce | - pracovnělékařské služby | ČRo Region | 2 |
| Hygiena dětí a mladistvých | - dětské tábory okres Benešov | Česká televize | 3 |
| | - zotavovací akce v okr. Rakovník | TV Barandov, region. deník | 2 |
| | Hygiena ve školních a předškolních zařízeních - stav toalet ve školských zařízeních ve Středočeském kraji | Denik.cz | 1 |
| | Letní dětská rekreace | ČTK, web města Příbram, MF Dnes, web. zpravodaj Týden.cz a web. zpravodaj Čtidoma.cz | 8 |
| | Letní dětská rekreace | TV NOVA | 2 |
| Epidemiologie | - chřipka | regionální deníky a ČRo | 6 |
| | - klíšťová encefalitis | TV NOVA, MF Dnes | 2 |
| | - epidemické výskyty 2014 a 2015 | Deník Právo | 1 |
| | - žloutenka | Deník Střední Čechy | 2 |
| Celkem | | | 88 |

2 KHS – ÚSEK ŘEDITELSTVÍ

2.1 OBLAST PODPORY ZDRAVÍ A ZDRAVOTNÍ POLITIKY

2.1.1 Popis činnosti

Podle § 2, odst. 3, zákona č. 258/2000 Sb., o ochraně veřejného zdraví se podporou zdraví rozumí:

- Souhrn činností pomáhajících fyzickým osobám zachovat a zlepšovat své zdraví a zvyšovat kontrolu nad faktory ovlivňujícími zdraví. Zahrnuje činnosti k zajištění sociálních, ekonomických a environmentálních podmínek pro rozvoj individuálního i veřejného zdraví, zdravotního stavu a zdravého životního stylu.

Podle § 82, odst. 2, písm. t) a u), zákona č. 258/2000 Sb., o ochraně veřejného zdraví Krajské hygienické stanici náleží:

- Provádět hodnocení a řízení zdravotních rizik z hlediska prevence negativního ovlivnění zdravotního stavu obyvatelstva a podílet se na monitorování vztahů zdravotního stavu obyvatelstva a faktorů životního prostředí a životních a pracovních podmínek; iniciovat a podílet se na tvorbě, řízení a kontrole programů ochrany a podpory veřejného zdraví včetně prevence nemocí a zdravotních rizik.
- Spolupracovat se správními úřady a s orgány samosprávy při tvorbě regionální zdravotní politiky ochrany a podpory veřejného zdraví a při rozvoji a realizaci opatření vedoucích ke zlepšování zdravotního stavu a kvality života obyvatelstva příslušného regionu; zajišťovat vyhodnocování efektivity realizovaných opatření a programů v oblasti ochrany a podpory veřejného zdraví včetně prevence nemocí a zdravotních rizik, zajišťovat minimálně jednou za 5 let hodnocení zdravotního stavu obyvatelstva příslušného regionu z hlediska všech aspektů ovlivňujících zdravotní stav obyvatelstva a navrhnout k tomu priority k řešení problémů a zlepšení zdravotního stavu obyvatelstva příslušného regionu.

2.1.2 Programy ochrany a podpory zdraví (spolupráce na projektech)

1) Celorepublikové projekty

KHS Středočeského kraje spolupracovala při propagaci a organizačním zajištění celorepublikových projektů podpory zdraví v regionu:

„Hrou proti AIDS“

Hlavním cílem interaktivního projektu je zvýšení znalostí mladé generace o ochraně před infekcí HIV/AIDS a dalšími sexuálně přenosnými nemocemi. KHS Středočeského kraje zajišťovala koordinaci peer programu ve vybraných školských zařízeních v regionu a v případě personální potřeby pracovnice odborně participovaly na jeho realizaci.

Na několikadenních akcích bylo v průběhu roku 2015 v problematice HIV/AIDS edukováno celkem **742 žáků** ze Středočeského kraje.

2) Komunitní projekty

KHS Středočeského kraje se zapojuje i do realizace projektů v rámci následujících komunitních programů (podrobnosti k jednotlivým programům následují):

- „Zdravá města“,
- „Škola podporující zdraví“,
- „Podnik podporující zdraví“.

„Zdravé město“

Národní síť Zdravých měst ČR je asociací aktivních místních samospráv, které se programově hlásí k principům udržitelného rozvoje, zapojují veřejnost do rozhodovacích procesů a podporují zdravý životní styl svých obyvatel. V souhrnu lze říci, že Zdravá města, obce a regiony se promyšleně snaží utvářet místa v Česku jako kvalitní, zdravé, příjemné a zejména udržitelné místo pro život na základě dohody s místními obyvateli.

K 31. 12. 2015 Národní síť Zdravých měst v ČR sdružovala celkem 18 Zdravých měst a obcí a jeden Zdravý mikroregion ze Středočeského kraje.

Tabulka č. 7: Členové NSZM ve Středočeském kraji podle roku vstupu

| Rok | Přistupující člen | Rok | Přistupující člen |
|------|------------------------|------|--|
| 1997 | Poděbrady | 2008 | Koleč, Dobříš |
| 1998 | Kouřim | 2009 | Český Brod |
| 2001 | Rožmitál pod Třemšínem | 2010 | Mšeno, Strančice |
| 2003 | Mladá Boleslav | 2011 | Zákolany |
| | Mikroregion Třemšín* | 2012 | Brandýs nad Labem – Stará Boleslav, Jesenice – Praha západ |
| 2004 | Příbram, Říčany, Slaný | 2013 | - |
| 2007 | Kácov | 2014 | Kladno |
| | | 2015 | Sázava |

*zahrnující obce Bezděkov pod Třemšínem, Hvožd'any, Hudčice, Koupě, Rožmitál pod Třemšínem, Sedlice, Věšín, Volenice, Vranovice, Vševely, zdroj: <http://nszm.cz/index.shtml?apc=r2082129t>

„Zdravá škola“

Nejvýznamnějšími aktéry procesu podpory zdraví jsou rodiče a pedagogové. Proto je klíčovou institucí pro realizaci podpory zdraví právě škola. Podstatou projektu je snaha oslovit školní mládež a informovat ji více o otázkách zdraví a možnosti posílit vlastní schopnosti ke zlepšování individuální zdravotní situace.

Cílem programu je rozvíjet životní kompetence každého žáka tak, aby úcta ke zdraví a schopnost chovat se odpovědně ke zdraví svému i druhých, patřily mezi jeho celoživotní priority.

K 31. 12. 2015 bylo do tohoto komunitního programu zapojeno celkem 8 Zdravých mateřských škol a 14 Zdravých základních škol ze Středočeského kraje.

Tabulka č. 8: Seznam členů zapojených do programu Škola podporující zdraví

| Mateřské školy | Základní školy |
|---------------------------------|-------------------------------------|
| MŠ Křivsudov | ZŠ Bohutín |
| MŠ Sluníčko – Kladno Kročehlavy | ZŠ Čechtice - Čechtice |
| MŠ Masarykova - Čáslav | ZŠ Čelákovice |
| MŠ Jaselská - Mnichovo Hradiště | ZŠ Červené Janovice |
| MŠ Sluníčko - Mladá Boleslav | ZŠ Třebízského- Kralupy nad Vltavou |
| MŠ U Hřiště - Vestec | ZŠ Dukelská – Mladá Boleslav |
| MŠ Palachova - Poděbrady | ZŠ Sokolovská - Mnichovo Hradiště |
| 1.MŠ Zahradní - Nové Strašecí | ZŠ Líšnice – Mníšek pod Brdy |
| | ZŠ TGM Školní - Poděbrady |
| | ZŠ Jiráskovy Sady - Příbram |
| | ZŠ Rudná – Rudná |
| | ZŠ a MŠ Višňová - Příbram |
| | ZŠ Propojení Sedlčany |
| | ZŠ Doberská Kladno |

Zdroj: (<http://apps.szu.cz/czpz/projekty/index4.htm>),

„Zdravý podnik“

Podpora zdraví na pracovišti je strategie doplňující péči o zdraví zaměstnanců. Zavádění a uskutečňování těchto aktivit není povinné, přesto již mnoho zaměstnavatelů uznává význam podpory zdraví zaměstnanců, která může po určité době přinést snížení krátkodobé i dlouhodobé pracovní neschopnosti, zlepšení spokojenosti a zdraví zaměstnanců vedoucí ke zvýšení produktivity práce, zlepšení pověsti a atraktivity podniku a další výhody.

Tabulka č. 9: Seznam členů zapojených do programu Podnik podporující zdraví (PPZ) a Bezpečný podnik (BP) od roku 2005 a 1997

| Název podniku | Datum poslední certifikace | |
|--|----------------------------|--------------|
| | BP | PPZ |
| Alpiq Generation (CZ) s. r. o., Kladno-Dubí | 22. 10. 2013 | 20. 10. 2015 |
| Carrier Refrigeration Operation Czech Republic, s.r.o., Beroun | --- | 22. 10. 2013 |
| Danone, a.s., Benešov | --- | 19. 10. 2010 |
| F. X. Meiller Slaný, spol. s.r.o. | --- | 20. 10. 2009 |
| Ferring – Léčiva, a.s., Jesenice u Prahy | 21. 10. 2014 | 20. 10. 2015 |
| KOPOS KOLÍN, a.s. | 13. 5. 2014 | --- |
| Kovohutě Příbram nástupnická a.s., Příbram | 22. 10. 2013 | 22. 10. 2013 |
| Linet spol. s r.o., Slaný | | 21. 10. 2014 |
| SENCO Příbram spol. s.r.o. | 12. 5. 2015 | |
| SYNTHOS Kralupy a.s. | 23. 10. 2012 | --- |
| WRIGLEY Confections ČR, kom.spol., Poříčí n. Sázavou | --- | 22. 10. 2013 |
| KHS Středočeského kraje | --- | 21. 10. 2014 |

Zdroj: <http://www.szu.cz/tema/pracovni-prostredi/podniky-a-organizace-ucastnici-se-v-soutezich-bezpecny>, <http://www.szu.cz/tema/pracovni-prostredi/podpora-zdravi-na-pracovisti>

2.1.3 Analýza zdravotního stavu obyvatel

V roce 2015 nebyla provedena analýza a vyhodnocení zdravotního stavu obyvatelstva Středočeského kraje.

Výroční zpráva „*Incidence a prevalence léčených uživatelů drog - Středočeský kraj 2015*“ byla zpracována na KHS odborem protiepidemickým a následně v ucelené podobě uveřejněna pro veřejnost na webových stránkách www.khsstc.cz.

2.1.4 Zdravotní politika regionu a výchova ke zdraví

KHS se v roce 2015 podílela na organizačním zajištění několika regionálních akcí určených široké veřejnosti. Cílem těchto akcí bylo především zajímavou a srozumitelnou formou zvyšovat odpovědnost populace za vlastní zdraví a informovat jednotlivce o tom, jak správně pečovat o svůj zdravotní stav, jak předcházet zdravotním potížím, jaké jsou rizikové faktory životního stylu a které aktivity mohou dlouhodobě přispívat k jejich fyzické i duševní pohodě.

V průběhu „Dne zdraví“ zástupci KHS zjišťovali pomocí neinvazivních vyšetřovacích metod zájemcům vybrané ukazatele zdravotního stavu (skrytý tuk, BMI, krevní tlak atd.). Zájemci mohli rovněž využít nabízené poradenství v oblasti zdravé výživy, podpory nekuřáctví, v oblasti podpory pohybové aktivity či prevence kardiovaskulárních a onkologických onemocnění. Současně byly distribuovány zdravotně výchovné materiály zpracované SZÚ. Pozornost byla věnována i zvyšování povědomí o preventivních prohlídkách a screeningových programech.

Prosazování zdravotní výchovy do zdravotní politiky a do programů podpory a ochrany zdraví je na KHS realizováno zejména formou přednášek, odborných seminářů, aktivní účasti na konferencích pro laickou i odbornou veřejnost a zapojením se do praxe pro studentů zdravotnických oborů. Úzká spolupráce v oblasti výchovy ke zdraví ve středočeském regionu je nastavena nejen s mateřskými a základními školami zapojenými v síti „Školy podporující zdraví“, ale i se středními a vyššími odbornými školami zdravotnického zaměření.

Tabulka č. 10: Podpora zdraví, výchova ke zdraví, poradenství, konzultace, Dny zdraví, semináře a další aktivity

| I. | Besedy, přednášky apod. podle cílových skupin - uveďte i téma | Cílová skupina | Počet akcí | Počet oslovených osob |
|----|---|----------------|------------|-----------------------|
| 1. | Zdraví a výživa v seniorském věku - Beroun | senioři | 1 | 70 |
| 2. | Stravování a zdraví seniorů - Příbram | senioři | 1 | 30 |
| 3. | Stravování a životní styl v seniorském období - Benátky n/Jizerou | senioři | 1 | 30 |
| 4. | Výživa pro zdraví seniorů - Kolín | senioři | 1 | 20 |
| 5. | Specifika výživy a životního stylu seniorů - Praha 1 | senioři | 1 | 20 |
| 6. | Bezpečný domov - Benátky n/ Jizerou | senioři | 1 | 30 |
| 7. | Prevence úrazů u seniorů - Praha 1, Příbram | senioři | 1 | 50 |
| 8. | Základy zdravého jídelníčku - Milovice | žáci MŠ, ZŠ | 1 | 20 |

| II. | Besedy, přednášky apod. podle cílových skupin - uveďte i téma | Cílová skupina | Počet akcí | Počet oslovených osob |
|-----|---|------------------|------------|-----------------------|
| 1. | Den záchranářů – Kolín 8. 5. 2015 | široká veřejnost | 1 | 200 |
| 2. | Zahájení lázeňské sezóny – Poděbrady 2. 5. 2015 | široká veřejnost | 1 | 95 |
| 3. | Dny města Kladna – Kladno 7. 9. 2015 | široká veřejnost | 1 | 60 |
| 4. | Všejanské slavnosti - Všejany 20. 6. 2015 | široká veřejnost | 1 | 50 |
| 5. | Den pro zdraví PŘF UK – Praha 26. 11. 2015 | studenti VŠ | 1 | 180 |
| 6. | Den pro zdravý životní styl – Příbram 8. 12. 2015 | široká veřejnost | 1 | 60 |

| III. Interaktivní hry - název | Cílová skupina | Počet akcí | Počet oslovených osob |
|-------------------------------|----------------|------------|-----------------------|
| 1. Hrou proti AIDS | žáci ZŠ | 10 | 749 |

V květnu 2015 se uskutečnila celonárodní sbírka „**Český den proti rakovině**“ pořádaná neziskovou organizací „Liga proti rakovině“, jejímž dlouhodobým cílem je snížení úmrtnosti na zhoubné nádory v České republice. Sběrka byla tematicky zaměřená nádory reprodukčních orgánů.

Stejně jako v letech minulých se na celé akci organizačně podílela KHS – územní pracoviště v Kolíně. Prodej 3300 květin žlutého měsíčku lékařského studenty Střední zdravotnické školy a Gymnázia Kolín vynesl celkovou částku ve výši 72 498 Kč. KHS zajistila výběr pokladních vaků a jejich předání pobočce České pošty v Kolíně, která následně částku odeslala nadaci Liga proti rakovině.

Podpora zdraví a primární prevence nemocí byla v roce 2015 **medializována** prostřednictvím sociální sítě Facebook a webových stránek KHS (prevence obezity, podpora pohybové aktivity, podpora nekuřáctví, bezpečnost potravin, prevence respiračních onemocnění, onkologická prevence atd.).

Dále byly publikovány informace k jednotlivým tématům při příležitosti světového dne (dále jen SD) boje proti AIDS, SD proti žloutence, SD boje proti rakovině, SD diabetu, SD výživy, Evropského antibiotického dne, SD zdraví, Evropského testovacího týdne, SD diabetu, SD boje proti Alzheimerově chorobě apod.

2.1.5 Konzultační činnost a spolupráce v pracovních skupinách

V rámci zdravotní politiky byly v roce 2015 na žádost MZ ČR vytvářeny oponentské posudky předloženým projektům v následujících dotačních programech: Protidrogová politika MZ ČR, Rozvojové projekty zdravotní péče, Národní program řešení problematiky HIV/AIDS, Národní program zdraví – projekty podpory zdraví.

Pracovník podpory zdraví na KHS byl rovněž členem komise pro přidělování dotací ze státního rozpočtu v rámci dotačního programu Národní akční plány a koncepce 2015 a členem Krajské protidrogové komise Středočeského kraje.

2.1.6 Aktivity pro zaměstnance KHS

V rámci podpory zdraví na pracovišti se uskutečnily dva „Pochody za zdravím“ určené zaměstnancům KHS a jejich rodinným příslušníkům, a to v Praze a Kutné Hoře. Jedná se o dobrovolnou aktivitu spojenou s podporou zdravého životního stylu, která se koná vždy v jarním a podzimním termínu a které se většinou účastní cca 50 zájemců.

2.2 KRIZOVÁ PŘIPRAVENOST KHS STŘEDOČESKÉHO KRAJE

2.2.1 Popis činnosti pracoviště krizového řízení

KHS Středočeského kraje zřizuje pracoviště krizového řízení, které je personálně obsazeno krizovým manažerem. Krizový manažer spolupracuje s dotčenými orgány kraje při řešení mimořádných situací, podílí se na úkolech integrovaného záchranného systému a zajišťuje připravenost KHS na mimořádné události.

Ředitel zřizuje svůj pracovní orgán - **krizový štáb KHS**, který plní úkoly související s řešením mimořádných událostí a při vyhlášení krizového stavu na území Středočeského kraje zajišťuje zmírnění jejich následků. Krizový štáb KHS (dále jen „KŠ KHS“) navrhuje v době krizové situace řediteli nařízení opatření k řešení mimořádné události. Činnost KŠ KHS zajišťuje pracoviště krizového řízení.

KHS Středočeského kraje prostřednictvím svého pracoviště krizového řízení zabezpečuje krizovou připravenost v souladu s ustanovením § 24c zákona č. 240/2000 Sb., o krizovém řízení a o změně některých zákonů (dále jen krizový zákon) v rámci své působnosti (tj. dle zákona o ochraně veřejného zdraví) a k tomuto účelu zpracovává svůj **Plán krizové připravenosti**.

2.2.2 Činnost v roce 2015

1) Pravidelná činnost

Krizovým manažerem (dále jen „KM“) jsou pravidelně aktualizovány kontakty na pracovníky KHS uvedené v krajských dokumentech a plánech krizového řízení. Rovněž KHS Středočeského kraje spolupracovala na aktualizaci Krizového plánu Středočeského kraje, především v oblasti epidemických plánů a analýz rizik.

2) Mimořádná činnost – ebola

Významnou prioritou řešenou v průběhu roku 2015 byla připravenost na případný výskyt vysoce nebezpečných nálezů (dále jen VNN). Tým VNN i ostatní pracovníci protiepidemických oddělení prováděli nácvik oblékání osobních ochranných pracovních prostředků (dále jen OOPP), účastnili se přípravy postupů v případě výskytu VNN, a to jak interních, tak všech postupů v součinnosti se složkami integrovaného záchranného systému (dále jen IZS). Bylo realizováno cvičení Ebola v rámci Středočeského kraje.

Dalším úkolem hlavního hygienika ČR (dále jen HH ČR), který vyplynul z aktuální epidemiologické situace s ohledem se zajišťováním preventivních opatření v souvislosti s nebezpečím importu Eboly do ČR, bylo provedeno ověření vybavenosti OOP u 10% PLPD a PLPDD.

V souvislosti se zajišťováním preventivních opatření v souvislosti s nebezpečím importu Eboly do ČR zajišťovali pracovníci protiepidemických oddělení od podzimu roku 2014 do dubna 2015 výkon služby OOVZ na Letišti Václava Havla v Praze.

3) Cvičení složek IZS – aviární influenza

V září roku 2015 proběhlo taktické cvičení složek IZS – Aviární influenza, které prověřilo připravenost všech složek IZS podle typové činnosti STČ 11/IZS „Chřipka ptáků“ v reakci na výskyt aviární infekce a následné likvidaci ohniska v areálu velkovýkrmy drůbeže Líšno. Pracovníci KHS Středočeského kraje se na cvičení podíleli vydáním protiepidemických opatření zaměstnancům drůbeží farmy a svými odbornými konzultacemi pomáhali úspěšnému zvládnutí mimořádné události.

2.2.3 Členství pracovníků KHS Středočeského kraje v orgánech krizového řízení ORP v rámci Středočeského kraje

Na požádání starostů obcí s rozšířenou působností (ORP) deleguje ředitel zástupce KHS do pracovních a poradních orgánů krizového řízení (povodňové komise ORP, krizové štáby a bezpečnostní rady ORP). Následující tabulka podává přehled obcí s rozšířenou působností, v jejichž orgánech jsou zástupci KHS.

Zástupci KHS v orgánech krizového řízení spolupracují při přípravě plánovací dokumentace a jejich pravidelné aktualizaci. Tato forma spolupráce je oboustranně výhodná a umožňuje navázat osobní vztahy odpovědných pracovníků dříve, než vznikne mimořádná událost vyžadující vzájemnou spolupráci, což se osvědčilo při červnových povodních v roce 2013.

Tabulka č. 9: Přehled pracovišť KHS zastoupených v orgánech krizového řízení

| ORP | Orgán krizového řízení | Pracoviště KHS |
|--------------------|------------------------|----------------|
| Brandýs | PK | sídlo Praha |
| Benešov | PK | ÚP Benešov |
| | KŠ | |
| Beroun | PK | ÚP Beroun |
| | KŠ | |
| Čáslav | PK | ÚP Kutná Hora |
| | KŠ | |
| Černošice | PK | sídlo Praha |
| Dobříš | PK | ÚP Příbram |
| Hořovice | KŠ | ÚP Beroun |
| Kladno | PK | ÚP Kladno |
| Kolín | PK | ÚP Kolín |
| Kralupy n. Vltavou | KŠ | ÚP Mělník |

| | | |
|----------------|----|-------------------|
| Kutná Hora | PK | ÚP Kutná Hora |
| Mělník | PK | ÚP Mělník |
| | KŠ | |
| Mladá Boleslav | KŠ | ÚP Mladá Boleslav |
| Neratovice | KŠ | sídlo Praha |
| Nymburk | PK | ÚP Nymburk |
| Poděbrady | KŠ | |
| Příbram | PK | ÚP Příbram |
| | KŠ | |
| Rakovník | PK | ÚP Rakovník |
| | KŠ | |
| Slaný | PK | ÚP Kladno |

Vysvětlivky: KŠ Krizový štáb ORP
PK Povodňová komise ORP
ÚP Územní pracoviště KHS

2.2.4 KEK Středočeského kraje

Krajská komise pro řešení výskytu závažných infekčních onemocnění ve Středočeském kraji neboli „Krajská epidemiologická komise“ (dále jen „KEK“) byla zřízena hejtmánem Středočeského kraje v souladu s usnesením Vlády České republiky č. 1271 ze dne 8. listopadu 2006 a je stálým pracovním orgánem hejtmána. Její aktualizovaný statut z roku 2008 byl schválen hejtmánem kraje v roce 2010.

KEK řídí, kontroluje a koordinuje v celém rozsahu řízení ochrany veřejného zdraví a akceschopnosti subjektů v regionu v případě výskytu závažných infekčních onemocnění, včetně výskytu chřipky způsobené novou variantou chřipkového viru. KEK svolává ředitel, který je předsedou této komise, zejména k projednání zásadních záležitostí týkajících se řešení epidemiologické situace v kraji a k přijetí opatření v případě výskytu závažných infekčních onemocnění.

1) Související dokumentace krizového řízení v rámci kraje

K zajištění řízení ochrany veřejného zdraví a akceschopnosti subjektů v regionu v případě výskytu závažných infekčních onemocnění, včetně výskytu chřipky způsobené novou variantou chřipkového viru, v souladu s usnesením Vlády České republiky č. 1271 ze dne 8. listopadu 2006 „*Plán opatření pro případ pandemie chřipky vyvolané novou variantou chřipkového viru – Pandemický plán ČR*“ a jeho následnou aktualizací schválenou usnesením Vlády České republiky č. 682 ze dne 14. září 2011 *k Pandemickému plánu České republiky*, je zpracován **Krajský pandemický plán Středočeského kraje** (dále jen „KPP StčK“). Zpracování zabezpečuje Krajská hygienická stanice Středočeského kraje ve spolupráci s ostatními odbornými složkami Středočeského kraje. KPP StčK byl schválen nejprve členy KEK dne 30. 6. 2012 a následně byl předložen k projednání Bezpečnostní radě kraje. KPP StčK je pravidelně aktualizován.

2) Činnost KEK v roce 2015

V daném roce se uskutečnilo dne 30. 4. 2015 zasedání KEK, jehož předmětem bylo:

- ***implementace Mezinárodních zdravotnických předpisů do podmínek Středočeského kraje včetně směrnic k VNN vydaných MZ ČR***
- ***tvorba krajského dokumentu sjednocujícího postup složek IZS a tvorba postupů pro zdravotnická zařízení v kraji za účelem reakce na výskyt vysoce nakažlivé nemoci.***

Za účelem naplnění výše uvedených úkolů byla i v roce 2015 aktivní pracovní skupina – **Pracovní štáb KEK**, jehož vedoucí byla MUDr. Lilian Rumlová, místopředseda KEK. Pracovní štáb KEK projednával svěřené úkoly na svých pracovních jednáních.

V rámci vzájemného informování a sdílení jak odborných informací, tak i pro sdílení dat Krajského pandemického plánu Středočeského kraje, vytvořila KHS Středočeského kraje vlastní „**Pandemický portál KHS**“, který je tvořen zabezpečenou částí internetových stránek KHS. Krajský pandemický portál KHS obsahuje:

- Krajský pandemický plán StčK a Národní pandemický plán ČR,
- zápisy ze zasedání KEK Středočeského kraje,
- Akční plán pro zvýšení proočkování proti sezónní chřipce
- a nově také Směrnice MZ ČR pro události spojené s VNN.

Do pandemického portálu KHS mají přístup jak členové KEK, tak i další pracovníci orgánů krizového řízení ve StčK (pracovníci obcí s rozšířenou působností, územních odborů HZS StčK).

2.2.5 Spolupráce s dalšími orgány kraje

1) Krajský úřad Středočeského kraje

Spolupráce s krajským úřadem (KÚ StčK) probíhala v těchto oblastech:

- porady a odborná příprava tajemníků bezpečnostních rad určených obcí (min. 2 ročně – informování o aktuální situaci a připravovaných změnách v oblasti ochrany veřejného zdraví),
- zasedání Krizového managementu odboru zdravotnictví KÚ StčK (min. 2 ročně – spolupráce na řešení společných úkolů v oblasti poskytování zdravotní péče a postupné propojování plánovacích dokumentů, rozvoj spolupráce s neziskovým sektorem).
- setkání se starosty všech obcí postupně během celého roku 2015. Setkání pořádal hejtman Středočeského kraje a účastnily se jich všechny složky IZS, včetně zástupce KHS. Na setkáních byli starostové informováni o činnosti jednotlivých složek IZS.

2) Ostatní subjekty

Spolupráce s Hasičským záchranným sborem Středočeského kraje i dalšími složkami IZS probíhala v oblasti aktualizace havarijního a krizového plánu kraje a přípravy na školení starostů bez problémově a na vysoké úrovni v pravidelných školeních.

3 KHS – ÚSEK ODBORNÝCH ČINNOSTÍ

3.1 ODBOR HYGIENY OBEČNÉ A KOMUNÁLNÍ

3.1.1 Popis činnosti odboru hygieny obecné a komunální

Odbor hygieny obecné a komunální sleduje, usměrňuje a kontroluje plnění povinností stanovených především zákonem č. 258/2000 Sb., o ochraně veřejného zdraví a prováděcími předpisy a dalšími předpisy v oblasti péče o životní podmínky. V rozsahu vymezeném náplní odboru hodnotí zdravotní rizika, stanovuje či prosazuje jejich odstranění nebo zmírnění.

Pracovníci při své činnosti zejména:

- vykonávají státní zdravotní dozor nad dodržováním povinností stanovených předpisy k ochraně veřejného zdraví v oblasti problematiky hygieny obecné a komunální, tj.

zejména nad zásobováním pitnou vodou, výrobky přicházejícími do kontaktu s pitnou, surovou a užitkovou vodou, vodárenskou technologií, koupališti, bazény, saunami a koupacími oblastmi;

- zabývají se problematikou ochrany před hlukem, vibracemi, neionizujícím zářením;
- kontrolují dodržování povinností činností epidemiologicky závažných včetně ubytovacích služeb;
- šetří podmínky vnitřního prostředí staveb;
- vyjadřují se v oblasti poskytování pohřebních služeb;
- plní povinnosti dotčeného orgánu státní správy v ochraně veřejného zdraví v řízeních podle stavebního zákona a dalších řízeních vedených podle zvláštních předpisů (např. zákon o vodách, zákon o posuzování vlivů na životní prostředí, zákon o integrované prevenci), uplatňuje stanoviska a vyjádření dotčeného správního úřadu;
- prověřují znalosti nutné k ochraně veřejného zdraví u fyzických osob vykonávajících epidemiologicky závažnou činnost dle § 19 odst. 4 zákona č. 258/2000 Sb.;
- podílí se na monitorování vztahů zdravotního stavu obyvatelstva a faktorů životních a pracovních podmínek;
- spolupracují se správními úřady a s orgány samosprávy při tvorbě zdravotní politiky příslušného regionu;
- podílí se na úkolech integrovaného záchranného systému;
- řeší podněty obyvatel, orgánů státní správy a samosprávy v oblasti životních (mimopracovních) podmínek (hluk, vibrace, neionizující záření, pitná voda, voda ke koupání, teplá voda ap.).

3.1.2 Preventivní dozor

V rámci vydávání stanovisek dotčeného správního orgánu dle stavebního zákona bylo celkem vydáno 5 618 stanovisek, z toho v územním řízení 735 stanovisek, ve stavebním řízení 3 076, a k užívání bylo vydáno 1 427 stanovisek.

Kromě uvedeného bylo posouzeno 126 podání dle zákona EIA a 11 podání dle zákona o integrované prevenci. V rámci jiných zákonů pak odbor vydal dalších 1 952 stanovisek a vyjádření.

Tabulka č. 10: Počet úkonů KHS jako dotčeného správního úřadu

| Druh úkonu | Počet úkonů |
|---------------------------------------|-------------|
| řízení podle stavebního zákona | 5 618 |
| Stanoviska dle jiných zákonů | 1 952 |
| posouzení vlivu na ŽP (EIA) | 126 |
| IPPC | 11 |
| rozhodnutí dle zákona č. 258/2000 Sb. | 1 527 |

Z významných staveb byly posuzovány např. následující akce:

Z dopravních staveb byly projednávány jednotlivé úseky modernizace D1 v různých stupních realizace. Kolaudována byla II. etapa průtahu Kralupy n.Vl. Ve stavebním řízení byla projednávána přeložka silnice I/16 Slaný – Velvary. V lokalitě Mladá Boleslav byla kolaudována Severovýchodní tangenta jako významný dopravní spoj. Z protihlukových opatření lze uvést položení tichého povrchu na komunikace II/268 Kněžmost.

Pokud jde o dráhu, byla posouzena intenzifikace trati Čáslav-Golčův Jeníkov. Z významných železničních staveb lze uvést kolaudaci modernizace trati železničního koridoru Benešov- Votice.

Pokud jde o akce posuzované v **rámci procesu EIA**, KHS bylo vydáno např. stanovisko k navýšení kapacity lihovaru Ethanol Energy Vrды nebo k rozsáhlému vědeckotechnickému parku v Roztokách-Žalově.

Z dalších provozů byla kolaudována výroba elektronických informačních panelů v GEMA Unhošť, z dalších provozoven byly kolaudovány např. autosalony Smažík Kladno či Vlček Kladno, které je rozšířeno o relaxační centrum a restauraci, pro mladé podnikatele pak byl kolaudován Podnikatelský inkubátor v Kolíně. Z obchodních center lze uvést např. kolaudaci OC Central Kladno.

Součástí činnosti odboru je samozřejmě i posuzování všech staveb nových **vodovodů** a jejich rozšiřování, které byly posouzeny v různých stupních povolování – např. byla posouzena na okrese Kutná Hora intenzifikace ÚV Sv. Trojice VHS Vrchlice Maleč cca pro 50000 obyvatel, přivaděč Chlístovice – Polánka, přivaděč Trojice – ČKD – Čáslav, v rámci stavebního řízení bylo posuzováno rozšíření Oblastního vodovodu Kutná Hora – Čáslav – Sázava. V rámci stavby skupinového vodovodu Želivka bylo kontrolováno rozšíření vodovodu Čtyřkoly- Benešov. Vzhledem k trvale narůstajícímu počtu obyvatel v kraji se zvětšuje i zásobování obyvatel vodou z veřejných vodovodů, klade to však i do budoucna větší nároky na ochranu vodních zdrojů, a to jak z hlediska zajištění kvantity dodávané vody, tak i její kvality. Z této oblasti lze tedy z větších akcí uvést zkolaudování nového přivaděče zásobující Mníšecký region (zdroj Želivka), rozšiřování vodovodní sítě pro řadu menších obcí např. na okrese Nymburk, Praha východ a Praha západ či Kolín. V Lysé nad Labem byla dořešena nevyhovující jakost pitné vody z hlediska obsahu dusičnanů, kdy byla zkolaudována úprava vody na odstranění dusičnanů z pitné vody.

Spolu s veřejnými vodovody a růstem počtu obyvatel souvisí i vyšší požadavky na odstraňování odpadních vod, s čímž souvisí rozšiřování a výstavba **čistiřen odpadních vod**. Např. se KHS vyjadřovala ke kolaudaci ČOV Benešov, ČOV Mnichovo Hradiště, ČOV Vrды, Vlastějovice, Žleby, Kácov

Ze staveb pro **volnočasové aktivity** lze uvést hodnocení další etapy rekonstrukce plaveckého bazénu v Neratovicích, kolaudaci nového krytého bazénu v Mladé Boleslavi, v rámci kolaudace posuzování rekonstrukce hospodářských objektů pro edukační činnost na Státním zámku Veltrusy, nové nekryté ledové plochy v Čáslavi. KHS posuzovala také Sportovní halu Klimeška

v Kutné Hoře, rozhlednu Vodárna Kolín nebo Hotel Malý Pivovar Klášter Hradiště nad Jizerou, jehož součástí je i ubytování, wellness centrum – plavecký a koupelový bazén, sauna, masáže, pivní lázně.

Posuzovány byly i úpravy a výstavba **zdravotnických zařízení a zařízení sociálních služeb**. Např. byl kolaudován po dostavbě Domov důchodců Uhlířské Janovice, posuzován byl Pavilon č. 5 v Oblastní Klaudiánově nemocnici Mladá Boleslav, kde je umístěn provoz nukleární medicíny, onkologie, hemodialýzy. V Oblastní nemocnici Kladno jsou průběžně rekonstruovány oddělení a uváděny do trvalého provozu.

Nelze zapomenout ani na neustále se rozšiřující **bytovou výstavbu**, kde novelou zákona č. 258/2000 Sb. o ochraně veřejného zdraví, ve znění pozdějších předpisů byla rozšířena kompetence KHS s účinností od 1. 12. 2015 o posuzování všech aspektů ochrany před hlukem při umístování mj. všech objektů bytové zástavby včetně rodinných domků.

Specifická problematika se i nadále řeší v lokalitě **Kutné Hory**, kde je území zatíženo vysokými výskyty toxických kovů v půdě a kde jsou v rámci územního a stavebního řízení posuzována zdravotní rizika **těžkých kovů v půdách**. KHS přistoupilo k prověření expozice osob žijících v bezprostřední blízkosti erodovaných či jinak obnažených hald s vysokým obsahem těžkých kovů, a to především arsenu o obsahu 8000-12000 mg/kg. Z této studie vyplynulo, že obyvatelé jsou ve zvýšené míře skutečně těmito látkami vystaveni a do lidského těla vstupují různými cestami.

3.1.3 Státní zdravotní dozor (kontroly, rozhodnutí)

V rámci kontrolní činnosti pracovníci odbor hygieny obecné a komunální provedli celkem 2 876 kontrol, z nichž ve 12 % kontrol byly nalezeny závady, které byly řešeny s kontrolovanou osobou.

Tabulka č. 11: Počty kontrol a z toho kontroly se závadami

| Oblast dozoru | Počet kontrol celkem | Počet nevyhovujících kontrol | % nevyhovujících kontrol |
|-----------------------------|----------------------|------------------------------|--------------------------|
| Pitná voda | 821 | 109 | 13 |
| Koupací oblasti | 103 | 1 | 1 |
| Koupaliště ve volné přírodě | 39 | 4 | 10 |
| Umělá koupaliště | 313 | 59 | 19 |
| Sauny | 78 | 14 | 18 |
| Ubytovací služby | 894 | 72 | 8 |
| Služby péče o tělo | 1 010 | 76 | 8 |

| | | | |
|--------------------------|--------------|------------|-----------|
| Hluk | 66 | 22 | 33 |
| Vibrace | 1 | 1 | 100 |
| Vnitřní prostředí staveb | 2 | 0 | 0 |
| Celkem | 2 876 | 358 | 12 |

Tabulka č. 12: Počet vodovodů pro veřejnou potřebu podle okresů

| Okres | Počet vodovodů celkem | Počet zásobených obyvatel celkem | % obyvatel zásobených z vodovodu |
|--------------|-----------------------|----------------------------------|----------------------------------|
| Benešov | 133 | 77 005 | 80 |
| Beroun | 62 | 70 191 | 79 |
| Kladno | 15 | 156 255 | 97 |
| Kolín | 40 | 80 444 | 82 |
| Kutná Hora | 37 | 60 458 | 81 |
| Mělník | 16 | 102 899 | 98 |
| Ml. Boleslav | 70 | 118 796 | 94 |
| Nymburk | 17 | 74 492 | 77 |
| Praha-východ | 56 | 118 406 | 72 |
| Praha-západ | 48 | 103 837 | 77 |
| Příbram | 102 | 90 444 | 79 |
| Rakovník | 48 | 45 583 | 82 |
| Kraj | 644 | 1 098 810 | 84 |

1) Pitná voda

V rámci kontrol bylo provedeno 821 kontrol v oblasti pitné vody. Kontroly byly zaměřeny na dodržování povinností provozovatelů nad jakostí pitné vody, a to dodávané zejména menšími vodovody pro veřejnou potřebu, kde jsou nejvíce nalézány závady. Důraz byl kladen na kontrolu plnění podmínek stanovených v provozních řádech, především na rozsah a četnost kontroly kvality pitné vody. Nejčastější nedostatky byly shledány v jakosti dodávané vody, a to i v nedodržení mikrobiologických ukazatelů, dále pak v nedostatečné četnosti kontrol, nedodržení povinnosti zasílat rozborů pitné vody do informačního systému PiVo (opožděné či nerealizované zasílání elektronickou cestou), nepravidelné střídání odběrových míst. Ve 13 % případů byly shledány závady.

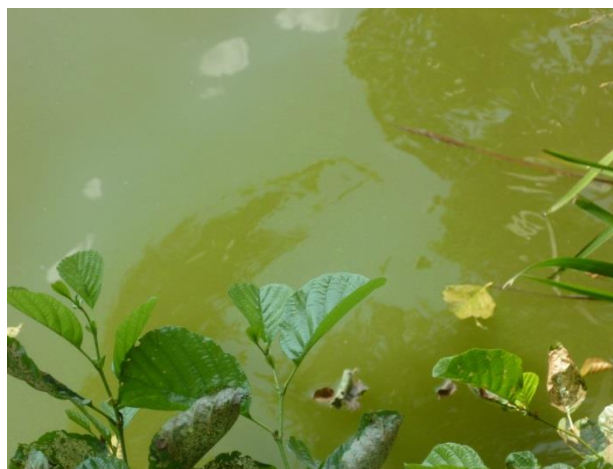
2) Koupací voda

Kontroly byly zaměřeny především na kontrolu přírodních koupališť a koupání a plavání kojenců a batolat. Bylo provedeno 142 kontrol přírodních koupališť a 313 umělých koupališť a 78 saun. S ohledem na velmi teplou letní sezonu bylo nutné kontroly přírodních koupališť provádět s větší četností a jakost vody na povrchových tocích byla mnohde již od počátku sezóny problémová.

Kontroly umělých bazénů byly bez větších problémů, nejčastěji došlo k nedodržení požadované kvality vody v bazénech, které byly řešeny provozovatelem zastavením provozu a výměnou vody. Méně časté byly závady v používaných dezinfekčních prostředcích a závady v provozní hygieně.

Koupání ve volné přírodě bylo poznamenáno teplým létem s nedostatkem vody, kdy došlo v druhé polovině koupací sezóny zejména na lokalitě nádrže Orlík ke zhoršení jakosti vody spojené s výskytem toxických sinic, a to již od počátku koupací sezóny. Na těchto místech nebylo koupání doporučováno. Další problémovou oblastí bylo jezero Ostrá na okrese Nymburk, kde byl vydán zákaz koupání na začátku srpna z důvodu výskytu toxických sinic a trval až do konce koupací sezóny. Na písňíku Bakov bylo vydáno téměř po celou dobu měsíce srpna varování před koupáním s ohledem na masový rozvoj sinic. Ke konci koupací sezóny se pak zhoršila jakost vody i v přírodním koupališti Vyžlovka a v jezeře Poděbrady.

Obrázek č. 2 a 3: Přírodní koupaliště Vyžlovka a jezero Poděbrady



Zdroj: archiv KHS Středočeského kraje

1) Zařízení péče o tělo

V provozovnách péče o tělo bylo provedeno 1010 kontrol, při kterých byly kontrolovány kromě povinností stanovených zákonem a vyhláškou, schválený provozní řád a jeho dodržování. Důraz byl kladen především na kontrolu provozní hygieny, obsah lékárničky první pomoci, používání dezinfekčních přípravků, dodržování zásad předcházení šíření infekčních onemocnění a nakládání s odpady. Nedostatky byly zjištěny v ojedinělých případech, pouze v 8 % případů, přičemž mezi nejčastější nedostatky patří nedostatečný úklid a používání dezinfekčních prostředků s prošlou lhůtou či nestřídání různých prostředků tak, aby se omezil vznik rezistence na dezinfekční látky. Často se také setkáváme s provozem bez schváleného provozního řádu. Problémem je v této sféře dozoru vysoká fluktuace provozovatelů služeb, u cizinců pak neznalost jazyka a neochota jednat s úřady. Stále se objevují nové metody poskytování péče,

mnohdy jsou provozovatelé vybaveni přístroji, které lze používat jak pro lékařské účely, tak v kosmetických salonech, ale hranice mezi léčebnými a regeneračními účinky se stírá.

2) Ubytovací služby

V těchto zařízeních bylo provedeno 894 kontrol. Kontroly byly zaměřeny jednak na sezonní zařízení, kde je však úroveň služeb různá – některá zařízení jsou rekonstruována a bez závad, jiná zařízení jsou zastaralá, tak na celoroční a zejména pak na ubytovny. Nejčastějším nedostatkem byl nedostatečný úklid v některých provozovnách, nedodržování schváleného provozního řádu či provozování bez schválení provozního řádu. Závady byly zjištěny v 8 % případech.

S novelizací zákona 258/2000 Sb. provedla KHS nové posouzení provozních řádů všech ubytovacích zařízení, která poskytují ubytování osobám sociálně slabým, kteří dostávají v této souvislosti sociální dávky. V návaznosti na to byly v těchto zařízeních provedeny kontroly dodržování zásad z hlediska ochrany veřejného zdraví. Zde byly často problémy se zajištěním úklidu, dochází k nedodržení kapacity zařízení, velkému opotřebování zařízení, byl zaznamenán výskyt plísní, množí se nálezy hmyzu – narůstá výskytu štěnic, jejichž likvidace se mnohdy nedaří a zásahy se musí opakovat. Protože jsou v některých ubytovnách pronajímány pokoje na základě nájemní smlouvy, má provozovatel zařízení omezené možnosti bez spoluúčasti nájemců dezinfekční zásah zajistit ve všech místnostech. Jak se rozrůstá počet ubytoven, množí se i případy jejich provozu bez schváleného provozního řádu.

5) Hluk

Většina provedených kontrol byla provedena v rámci šetření podnětů. Bylo celkem provedeno 66 kontrol spojených s měřením hluku. Měřeny byly jak stacionární zdroje (např. chladicí jednotky, hluk z tepelných čerpadel, hluk z průmyslových areálů), tak hluk z provozu po pozemních komunikacích a drahách.

V letním období převládají podněty na akce ve venkovním prostoru – např. měření hluku z veřejné produkce hudby či podněty na pořádání hudebních akcí v restauračních zařízeních a hluk z diskoték a předzahrádek. Problematika stavebního hluku je řešena sporadicky.

Z uvedených kontrol ve 33 % případech došlo k překročení stanovených limitů hluku.

6) Vibrace

Vibrace byly měřeny pouze v rámci šetření podnětů, kdy předmětem byly hlavně vibrace související s dopravou po pozemních komunikacích. Proběhlo pouze 1 měření, při kterém bylo prokázáno překročení limitu vibrací v noční době.

7) Indoor

V rámci SZD zaměřené na plnění povinností dle §13 odst. 1 zákona byly provedeny 2 kontroly, šlo zejména o kontrolu vnitřního prostředí bazénových hal. Závady nebyly shledány.

8) Teplá voda

V rámci dozoru nad kvalitou teplé vody byly prováděny odběry v ubytovacích zařízeních a u dodavatelů teplé vody. Pozitivní nálezy legionel byly řešeny opatřeními provozovatelů. Opakované vyšší nálezy byly v oblasti Kladna v rámci centrálního zásobování teplou vodou.

3.1.4 Řešené podněty a oznámení

Za odbor HOK bylo řešeno celkem 161 podnětů, z čehož bylo 60% zaměřeno na hluk, 9% na pitnou vodu a 15 % na poskytování služeb včetně ubytování. V minulém roce se nepodařilo všechny podněty dořešit, od řady z nich podatelé ustoupili s tím, že požadují jejich prověření až v letošním roce nebo ustoupili od podnětu úplně (celkem v 21% případů) Z podnětů, které se dořešili v loňském roce, bylo 27% postoupeno pro nepříslušnost, 35% bylo oprávněných (byť i jen částečně) a 38% bylo neoprávněných. Vzhledem k velkému množství podnětů na hluk je jejich řešení velmi časově náročné a trvá mnohdy i měsíce.

3.1.5 Sankce

V roce 2015 bylo celkem uděleno 59 sankcí ve výši 585 000 Kč. Nejvíce sankcí bylo vydáno v oblasti pitných vod - 22 sankcí v celkové výši 130 000 Kč. Dále bylo uloženo 6 sankcí za neplnění povinností při koupání ve výši 49 000 Kč. Za neplnění povinností provozovatelů ubytovacích zařízení byly uděleny celkem 15 sankcí ve výši 107 000,- Kč. V oblasti péče o tělo (činnosti epidemiologicky závažné) byly uloženy celkem 3 sankce v celkové výši 13 000,- Kč. V oblasti hluku bylo uloženo 12 sankcí v celkové výši 257 000,- Kč.

3.1.6 Specifické činnosti odboru

MZ ČR v rámci řízení činnosti KHS stanovila pro kontrolní činnost priority zaměřené na kvalitu pitné vody, koupací vody, vybrané činnosti epidemiologicky významné a na problematiku hluku. V rámci krajských priorit byla dozorová činnost zaměřena na problematiku ubytoven, zejména pro dlouhodobé ubytování se množí nárůst počtu ubytovaných s příspěvkem státu. Opakovaně byly zjišťovány problémy s dodržováním hygienických návyků, úklidu, s výskytem hmyzu apod.). Provozovny, kde jsou poskytovány ubytovací služby s příspěvkem státu, byly kontrolovány v souvislosti se schvalováním provozních řádů těchto zařízení.

Další krajskou prioritou byly kontroly zaměřené na podmínky provozu služeb, kde dochází k porušování integrity kůže.

3.1.7 Další činnosti

V rámci prohlubování vzdělávání se pracovníci KHS průběžně vzdělávají zejména v oblasti pitných vod a vod ke koupání, v části problematiky hluku jsou v rámci krajů usměrňováni MZČR.

Pravidelně jsou zajišťovány na pracovištích stáže pro studenty středních a vyšších škol – např. pro Střední zdravotnickou školu Příbram, Jihočeskou univerzitu, je zajišťována i postgraduální praxe lékařů před atestací v oborech všeobecného lékařství.

Průběžně probíhá komunikace s médii, a to jak s regionálním tiskem či celorepublikovými tisky, kde jsou zejména po celou letní sezonu aktuálně týdně poskytovány informace o kvalitě vod ke koupání, dále jsou předávány i podklady a vyjádření pracovníků v relacích rozhlasových stanic a televizních vysíláních na aktuální témata, v roce 2015 např. na problematiku jakosti pitné vody ve vodovodu Trnová.

3.2 ODBOR HYGIENY PRÁCE

3.2.1 Popis činnosti odboru hygieny práce

Odbor hygieny práce a pracovního lékařství se zabývá ochranou zdraví lidí v souvislosti s jejich pracovní činností. Cílem je zamezit vzniku profesionálních onemocnění, která vedou k poškození zdraví z práce.

Pracovníci odboru hygieny práce a pracovního lékařství jako zaměstnanci orgánu ochrany veřejného zdraví:

- plní v preventivním hygienickém dozoru funkci dotčeného správního úřadu; posuzují soulad předkládaných projektových dokumentací s požadavky předpisů na ochranu zdraví, vydávají stanoviska k dokumentacím k územnímu řízení, ke stavebnímu povolení, ke změně užívání a ke kolaudaci;
- vydávají vyjádření k bezpečnostním zprávám, k bezpečnostním programům, k bezpečnému podniku, ke zjišťovacímu řízení v rámci EIA a k vlastní dokumentaci EIA, k dokumentacím zpracovaných v rámci zákona o integrované prevenci;
- provádí dozor na pracovištích zaměřený na dodržování požadavků stanovených předpisy na ochranu zdraví, což jsou zejména požadavky na provedení pracovišť, osvětlení, větrání, vyhovující mikroklimatické podmínky, dodržování hygienických limitů pro fyzikální faktory, chemické škodliviny a prach v pracovním prostředí, limitů pro fyzickou zátěž, ergonomických požadavků pro pracovní místo, vybavení pracovišť sanitárními a pomocnými zařízeními, zásobování pracovišť vodou a zajištění pracovnělékařských služeb;
- na návrh zaměstnavatelů rozhodují o zařazení prací do kategorií, u rizikových prací stanovují minimální rozsah a termíny sledování faktorů pracovních podmínek;
- provádí ověření podmínek vzniku onemocnění vzniklých při práci pro účely posouzení nemocí z povolání;
- vydávají stanoviska k provozním řádům zařízení na likvidaci odpadů;
- účastní se kontrol provozů podle zákona o prevenci závažných havárií způsobených vybranými nebezpečnými chemickými látkami a chemickými směsmi;
- kontrolují plnění závazných podmínek stanovených v integrovaném povolení k ochraně veřejného zdraví v oblasti ochrany před nepříznivými účinky hluku, vibrací a neionizujícího záření, podle zákona o integrované prevenci;

- provádí dozor nad dodržováním ustanovení chemického zákona a souvisejících přímo použitelných nařízení EU z hlediska ochrany zdraví;
- provádí dozor nad dodržováním ustanovení zákona o podmínkách uvádění biocidních přípravků a účinných látek na trh a souvisejících přímo použitelných nařízení EU;
- kontrolují dodržování předpisů v oboru speciální ochranné desinfekce, dezinfekce a deratizace, stanovují opatření pro tyto činnosti, pokud se při nich používají vysoce toxické přípravky a jsou členy komise pro přezkoušení odborné způsobilosti pracovníků v tomto oboru;
- jsou členy zkušební komise pro zkoušku odborné způsobilosti pro nakládání s přípravky na ochranu rostlin a zajišťují školení uchazečů o zkoušku;
- vydávají stanoviska k žádosti o leteckou aplikaci přípravků na ochranu rostlin;
- přezkávají odbornou způsobilost pracovníků pro nakládání s vysoce toxickými látkami a směsmi;
- projednávají texty pravidel pro nakládání s nebezpečnými chemickými látkami a směsmi.

3.2.2 Preventivní dozor

V rámci preventivního dozoru byly posuzovány projektové dokumentace k územním a stavebním řízením, k veřejnoprávním smlouvám a ke změnám užívání. Proti roku 2014 došlo k mírnému nárůstu počtu vydaných stanovisek.

V roce 2015 byly převážně, tak jako minulý rok, na odbor HP s žádostí o závazné stanovisko předkládány projekty staveb drobného charakteru - rekonstrukce, přístavby, vestavby, stavební úpravy, sklady, dostavby stávajících budov i velkých skladových center, případně změny užívání stávajících objektů včetně částí rodinných domů na drobné provozovny, drobné akce ve skladových areálech, včetně změn technologií apod. Dochází k častému střídání využití jednotlivých objektů, ke kterým je třeba stavební povolení a následný souhlas s užíváním. V roce 2015 došlo k nárůstu projektových dokumentací, které řešily demolice objektů s obsahem azbestu. Díky medializaci několika kauz s odstraňováním azbestu se již nestává, že by stavební úřady rozhodovaly o těchto stavbách bez stanoviska OOVZ.

K nejčastějším nedostatkům v předkládaných žádostech patří:

- absence vyhodnocení vlivu stavby na okolí – nejčastěji chybí hluková studie (projektové dokumentace jsou z hlediska venkovního hluku posuzována společně s pracovníky oddělení HOK),
- nezhodnocení podmínek výkonu práce,
- nedostatečné informace o použité technologii,
- nedostatečné údaje o větrání, osvětlení, zajištění sanitárního a pomocného zařízení pro zaměstnance,
- nepředložení plné moci k zastupování,
- zpracování dokumentace podle neplatné legislativy v době podání;

Před vydáním negativního stanoviska k projektovým dokumentacím je žadající subjekt vyzván k doplnění žádosti, a pokud tak neučiní, je vydáno negativní závazné stanovisko. Negativní stanoviska k uvádění staveb do trvalého užívání byla vydána na základě nerespektování podmínek stanovených OOVZ v předchozích řízeních nebo pro nedoložení požadovaných dokladů apod. Obecně lze konstatovat, že kvalita předkládaných projektových dokumentací připravená renomovanými firmami má stabilně dobrou úroveň a požadované podklady jsou podle potřeby doplněny okamžitě. Problém s kvalitou projektových dokumentací zůstává i nadále u drobných investorů, kteří v rámci rekonstrukce starých objektů chtějí zavádět různé výroby bez znalosti rizik samotné výroby a vlivu na okolní prostředí.

Spolupráce s ostatními orgány státní správy, které jsou dotčeny v řízeních dle stavebního zákona, zejména se stavebními úřady, je ve většině případů na velmi dobré úrovni. Dochází ke vzájemné koordinaci postupu. Příslušné úřady poskytují veškeré podklady pro řízení a vždy respektují vydaná stanoviska OOVZ.

3.2.3 Státní zdravotní dozor (kontroly, rozhodnutí)

Za rok 2015 bylo celkem provedeno 2 611 kontrol. Kontrolním plánem bylo pro rok 2015 stanoveno 2 283 kontrol. V rámci SZD bylo provedeno celkem 2 536 kontrol a 75 šetření z důvodů ověření pracovních podmínek při šetření podezření na nemoc z povolání, tato šetření nebyla zahrnuta do počtu kontrol stanovených kontrolním plánem a provedených v rámci SZD. Přesto byl počet kontrol v rámci SZD splněn na 111%.

Převážná většina kontrol (cca 72 % z celkového počtu kontrol) byla provedena na pracovištích dle lhůt v informačním systému hygienické služby pro kategorizaci prací tzv. KaPr a byla zaměřena zejména na typy subjektů patřících mezi celostátní a celokrajské priority v dozoru.

Kromě kontrol podle zákona o veřejném zdraví byly kontroly provedeny v rámci pravomocí KHS podle zákona o prevenci závažných havárií, podle zákona o integrované prevenci, podle chemického zákona a podle zákona o biocidech.

Dále byly provedeny kontroly za účelem ověřování údajů v předložených návrzích na kategorizaci prací - cca 7 % z celkového počtu kontrol. Jednalo se zejména o upřesnění a ověření údajů uvedených v návrzích zaměstnavatelů, specifikaci opatření k ochraně zdraví zaměstnanců, případně projednání a opravu chyb za přítomnosti kompetentního zástupce společnosti.

Kromě kontrol s krajskou a celostátní prioritou byly kontroly vykonávané v rámci SZD zaměřeny zejména na provozovny s pracemi zařazenými do rizikových kategorií, na provozovny s evidovanými pracemi v kategorii 2. nerizikové a provozovny, ve kterých byla poslední kontrola KHS před 5 a více lety.

V provozovnách s pracemi v rizikových kategoriích bylo kontrolováno zejména plnění rozhodnutí o zařazení prací do kategorií, zajištění pracovnílékařských služeb (dále jen „PLS“), opatření k ochraně zdraví zaměstnanců – používání OOPP, evidence prací dle § 40 zákona o veřejném zdraví.

Pozornost byla věnována provozům novým nebo se změnou užívání. Některé kontroly malých firem byly provedeny poprvé od zahájení provozu, v nových větších provozech je kontrola prováděna již v rámci zkušebního provozu.

Tak jako v minulých letech převažovaly kontroly mikro, malých i středních provozů. Z kontrolovaných prací převažovaly práce zařazené do kategorie 2.

Obory činnosti kontrolovaných subjektů byly různé, neboť ve Středočeském kraji je zastoupena většina odvětví průmyslu a služeb.

U některých subjektů byl proveden SZD opakovaně, z důvodu ověření odstranění nedostatků zjištěných při předchozí kontrole. Většinou se jednalo o méně závažné nedostatky, které byly v požadované lhůtě odstraněny - např. nedostatky v evidenci rizikových prací, nedoložení lékařských posudků o zdravotní způsobilosti zaměstnanců k práci.

Nedostatky zjištěné při kontrolách v rámci SZD:

- zásadní nesrovnalosti v evidenci chemických látek klasifikovaných jako vysoce toxické;
- nedostatečné zhodnocení míry expozice zaměstnanců vykonávajících danou práci jednotlivým faktorům pracovních podmínek;
- zařazování prací do kategorií v provozovnách zaměstnávajících agenturní pracovníky;
- sanitární zařízení neodpovídající požadavkům platné legislativy;
- nedostatečně zajištěné PLS, nejčastějším problémem v rámci SZD jsou v současné době lékařské posudky, jejichž obsah neodpovídá platné legislativě
- nedostatečná kontrola kvality pitné vody z individuálních zdrojů;
- nedostatečná údržba provozních místností a sanitárních zařízení;
- nezpracovaná pravidla pro práci s nebezpečnými chemickými látkami;
- nevyhovující mikroklimatické podmínky na pracovištích – teploty v letním i v zimním období;
- nedostatečné umělé osvětlení na pracovištích.

Zároveň je však třeba uvést, že se snižuje počet zjištěných závad a v řadě případů nejsou v rozsahu provedených kontrol zjištěny závady žádné.

Nemoci z povolání (NzP)

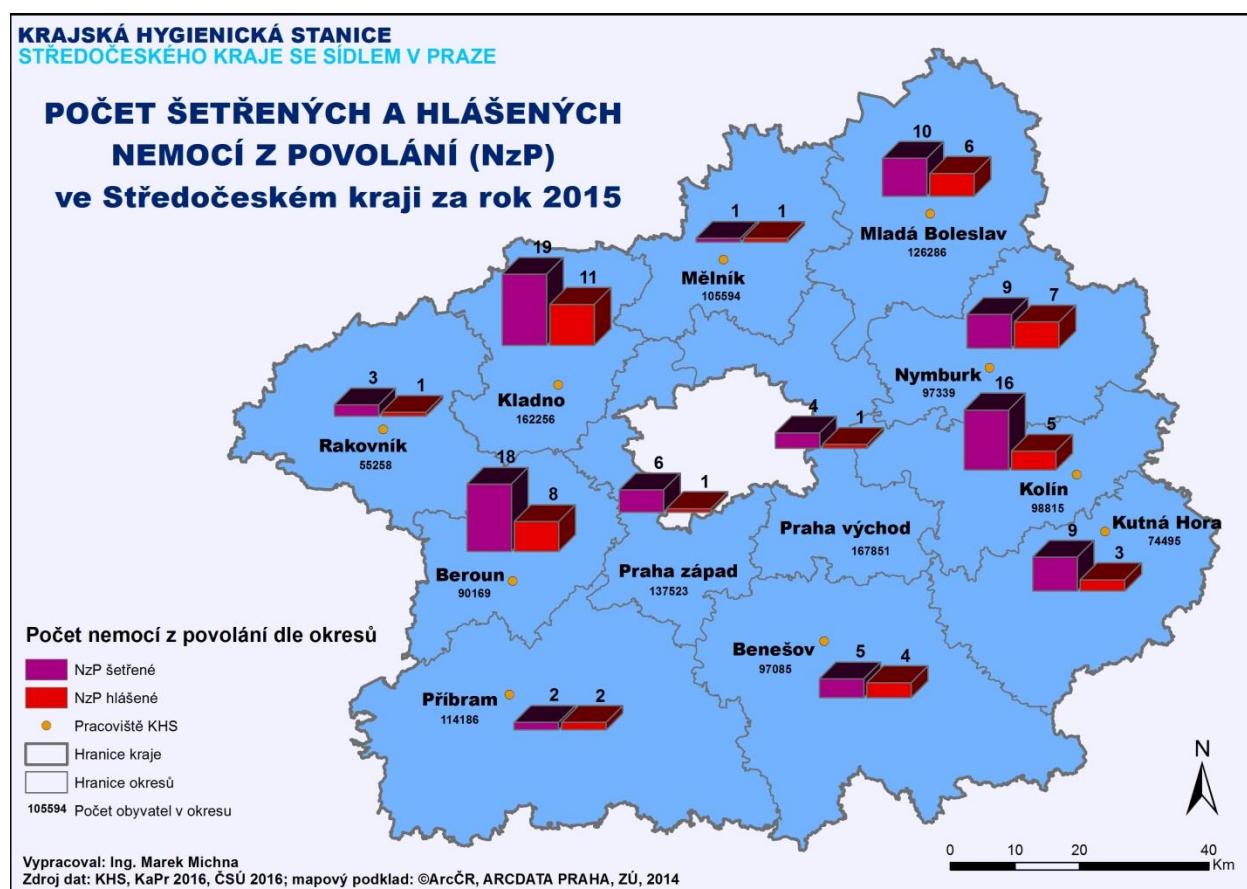
V roce 2015 bylo provedeno 102 šetření a hlášeno bylo celkem 50 NzP (2014 – 96 NzP). Ohrožení nemocí z povolání bylo šetřeno 8, hlášena byla 4 ohrožení NzP (2014 bylo šetřeno 8 a hlášeno 5 ohrožení NzP). Některé hlášené NzP (14x) byly šetřeny v předchozích letech (2004 – 2014), a to 13x onemocnění plic a dýchacích cest a 1x přenosné onemocnění – chřipka A(H1N1). U 20 případů šetřených NzP se závěrem, že byly splněny podmínky pro vznik NzP, dosud nezaslala hlásící střediska NzP posudek o hlášení NzP na KHS.

NzP podle seznamu nemocí z povolání:

V roce 2015 byla šetřena i hlášena 3 onemocnění způsobená chemickými látkami. Bylo šetřeno 41 podezření na NzP *způsobenou fyzikálními faktory* (přetěžování horních končetin, vibrace, otlak), z tohoto počtu bylo nakonec hlášeno 18 NzP a 2 ohrožení. Poškození sluchu z hluku bylo

šetřeno 4x a byla hlášeno 1 onemocnění sluchu jako NzP. Nejvíce hlášených NzP byla *onemocnění dýchacích cest*, kdy bylo šetřeno 39 případů a hlášeno 18 NzP. *Kožních onemocnění* bylo šetřeno 14 a hlášeno 6 NzP. NzP *přenosné a parazitární* bylo šetřeno 8 a hlášeno 5 z toho 1x svrab, 2x salmonelóza, po 1 případě – erysipel, chron. hepatitida C, inf. hepatitida E, Lymeská borelióza a spalničky komplikované pneumonií. Nejvíce NzP se v r. 2014 šetřilo u pracovníků ve výrobě motorových vozidel – 27 NzP, u pracovníků při výrobě nekovových výrobků 10 NzP a ve zdravotnictví a sociální péči – 8 NzP.

Graf 1: Počet šetřených a hlášených nemocí povolání v r. 2015



Rozhodnutí a usnesení

V roce 2015 bylo vydáno **268 rozhodnutí** a **12 usnesení**, všechna rozhodnutí byla vydána k zařazení prací do kategorií. Dále bylo vydáno **11 rozhodnutí** k provozním řádům vodního zdroje. Rozhodnutí byla vydávána na základě předložených výsledků měření a zjištěných skutečností při státní kontrole. Jedná se převážně o změny a aktualizaci původních rozhodnutí (vznik nové rizikové práce, zrušení rizika, staronová rozhodnutí u společností, které mění identifikační údaje). Mimo rozhodnutí k zařazení prací do kategorií bylo vydáno k oznámením o zařazení prací do kategorie druhé **510 vyjádření**.

Proti žádnému rozhodnutí nebylo podáno odvolání.

Tabulka č. 13: Počet zaměstnanců, z toho žen, v riziku práce dle kategorií a okresů k 31.12.2015

| Okres | Celkem všechny K | Ženy všechny K | Celkem K 2R | Ženy K 2R | Celkem K 3 | Ženy K 3 | Celkem K 4 | Ženy K 4 |
|---------------|------------------|----------------|-------------|-------------|--------------|--------------|-------------|-----------|
| Benešov | 3433 | 1215 | 294 | 101 | 3087 | 1110 | 52 | 4 |
| Beroun | 3861 | 1287 | 1803 | 748 | 1992 | 539 | 66 | 0 |
| Kladno | 5479 | 1713 | 1780 | 908 | 3492 | 785 | 207 | 20 |
| Kolín | 3630 | 1102 | 360 | 113 | 3193 | 982 | 77 | 7 |
| Kutná Hora | 2350 | 577 | 266 | 72 | 1984 | 504 | 100 | 1 |
| Mělník | 4430 | 924 | 610 | 176 | 3814 | 744 | 6 | 4 |
| Ml. Boleslav | 18364 | 3829 | 778 | 98 | 17203 | 3730 | 383 | 1 |
| Nymburk | 1824 | 533 | 291 | 103 | 1515 | 430 | 18 | 0 |
| Praha-východ | 4343 | 1325 | 996 | 218 | 3250 | 1100 | 97 | 7 |
| Praha-západ | 1348 | 326 | 303 | 53 | 1020 | 271 | 25 | 2 |
| Příbram | 3940 | 1078 | 490 | 156 | 3219 | 916 | 231 | 6 |
| Rakovník | 1905 | 810 | 612 | 296 | 1252 | 503 | 41 | 11 |
| Celkem | 54907 | 14719 | 8583 | 3042 | 45021 | 11614 | 1303 | 63 |

Vysvětlivky: Celkem – celkem zaměstnanců, Ženy – z toho žen, K – kategorie

3.2.4 Řešené podněty a oznámení

V roce 2015 bylo na odbor hygieny práce podáno celkem 85 podnětů k výkonu státního zdravotního dozoru. Podněty se týkaly především pracovního prostředí, jako byly neodpovídající mikroklimatické podmínky (vysoká teplota v letních měsících a nízká v zimních měsících), nedostatečné větrání, nevyhovující sanitární zařízení, špatná údržba pracovišť a technologie, nízká ochrana pracovníků při nakládání s chemickými látkami a směsmi, nevyhovující intenzita umělého osvětlení, nedostatečný úklid sanitárního zařízení, nadměrná prašnost, neposkytování osobních ochranných pracovních prostředků zaměstnancům, nadlimitní ruční manipulace s břemeny. Několik podnětů se týkalo nadměrného hluku z provozu výrobního zařízení. Podněty byly ve většině případů objektivizovány měřením, které bylo objednáváno u ZÚ se sídlem v Ústí nad Labem. Třetina podnětů byla anonymních.

Podněty k výkonu SZD, jejichž řešení nespadlo do kompetence OOVZ, byly bezodkladně předány příslušnému státnímu orgánu. Většinou to byly stavební úřady, veterinární správa, státní rostlinolékařská správa, česká inspekce životního prostředí, nebo místně příslušné úřady životního prostředí a inspektorát práce.

Podnět k uložení sankce nebyl podán ani jeden a nebyla podána ani žádná stížnost na zaměstnance.

3.2.5 Sankce

V rámci SZD byly zjišťovány pouze drobné a dílčí nedostatky, které provozovatelé bezodkladně odstranili, a nebylo tedy nutné zahajovat správní řízení. Nedostatky spočívaly především v nedoložení dokladů o zdravotní způsobilosti pracovníků. Pracovníci oddělení provádějí následné kontroly odstranění nedostatků nebo provozovatel doloží doklady v písemné podobě a ty jsou přílohou k protokolu o státní kontrole. Za závažnější nedostatky bylo v loňském roce uděleno 4 pokuty. Všechny pokuty byly uloženy v příkazním řízení. Odpor proti pokutě byl podán 1 a pokuty byly všechny zaplacený ve stanovených termínech.

3.2.6 Specifické činnosti odboru

K celostátním prioritním oblastem výkonu SZD patřily kontroly:

- prací s opakovaným výskytem NzP. V regionu Středočeského kraje se jedná zejména o automobilový průmysl, kde se opakují NzP z přetížení popř. z vibrací. NzP s dlouhou latencí jako jsou silikózy a pneumokoniózy se opakují nadále i po uzavření pracovišť, kde NzP vznikaly (Kladenské hutě a doly);
- v oblasti nanomateriálů, což je úkol z minulých let, ve kterém se nadále pokračuje aktivním vyhledáváním těchto pracovišť a zároveň kontrolami stávajících pracovišť;
- zaměstnavatelů, kteří nepřeložili kategorizaci prací. Aktivně byly vyhledávány společnosti, které nepodaly návrh na zařazení prací vůbec nebo u nově zavedených pracovních operací. V rámci prováděných kontrol bylo vždy ověřováno trvání výkonu již zařazených prací, počet exponovaných osob a průběžně byly podle zjištěných skutečností upravovány údaje v informačním systému KaPr. Většinou se jednalo o provozovny s malým počtem zaměstnanců s pracemi v kategorii první a druhé;
- prací s karcinogeny, které byly zaměřeny na sběr dat pro IS REGEX;
- prací v zemědělství, železniční dopravě a v obchodních řetězcích;
- expozice azbestu v kamenolomech;
- prací ve velkoplošných kancelářích. Při kontrolách byl kladen důraz na prostorové uspořádání, osvětlení, hluk, mikroklimatické podmínky a psychickou zátěž.

Krajské priority:

V roce 2015 byly v rámci Středočeského kraje kontroly zaměřeny na pracovní podmínky pracovníků zajišťujících ostrahu objektů - k zařazení této priority přistoupila KHS na základě řešení opakovaných podnětů týkajících se především zázemí zaměstnanců. Z výsledků dozorové činnosti vyplynulo, že se nejedná o celoplošný problém. Zajištění podmínek pro zaměstnance vykonávající ostrahu objektů souvisí i s přístupem a standardem provozovatele chráněného objektu. V této oblasti bude nadále pokračováno individuálně, mimo krajské priority.

Pracovní podmínky na pracovištích svářečů - tato krajská priorita byla vybrána na základě poznatků z dozorové činnosti v uplynulých letech, kdy v rámci dozorů prací v riziku hluku a vibrací vyvstala otázka, zda je rizikový faktor neionizujícího záření u svářečů skutečně

objektivně zhodnocen. V rámci tohoto úkolu byla provedena měření úrovně neionizujícího záření na různých pracovištích při různých metodách svařování.

Z porovnání výsledků vyplynulo, že na svářecích pracovištích nelze provést zevšeobecnující závěr a je třeba vždy postupovat individuálně.

3.2.7 Další činnosti odboru

Personální obsazení odboru je uspokojivé, fluktuace zaměstnanců je mizivá. Zaměstnanci odcházejí buď do starobního důchodu, nebo na mateřské a rodičovské dovolené. Vzhledem k tomu, že v posledních 10-ti letech odešlo do důchodu větší množství zaměstnanců, je i věková struktura zaměstnanců oboru rozmanitá. Obměna pracovníků za ty, kteří odešli do starobního důchodu, sebou bohužel přináší i úbytek lékařů. Mladé lékaře hygienická služba, která je v současné době zaměřena spíše na správní činnost, neláká a navíc k tomu přistupuje i nízké finanční ohodnocení ve srovnání s ostatními obory zdravotnictví.

1) Metodické vedení

Pro zaměstnance odboru je jednou měsíčně uspořádán seminář a porada vedoucích oddělení jednotlivých územních pracovišť. Na těchto seminářích aktivně vystupují jednotliví zaměstnanci s prezentacemi svých prací. Pro zaměstnance byl připraven workshop zaměřený na provádění SZD dle nového kontrolního řádu. Všichni vedoucí pracovníci provedli rozhovory se svými podřízenými v rámci programu „Strategie rozvoje lidských zdrojů“.

Minimálně jednou ročně navštíví ředitel odboru jedno z 12 územních pracovišť většinou se zaměstnancem právního oddělení. Při těchto návštěvách jsou řešeny problémy či nejasnosti vyplývající z činnosti oboru, dále je provedena i kontrola vybraných vydávaných stanovisek, rozhodnutí, sankcí, protokolů ze SZD apod.

2) Mimopracovní činnost zaměstnanců

V rámci konzultační činnosti a spolupráce zajišťují pracovníci odboru tzv. konzultační dopoledne pro pracovníky zajišťující v rámci působnosti územních pracovišť externí služby v oblasti BOZP. Dále jsou poskytovány informace k nové legislativě v oblasti chemických látek a směsí v návaznosti na plnění zákonných povinností a k podmínkám zajištění PLS.

Během celého roku provádělo 6 pověřených zaměstnanců školení pro pracovníky nakládající s přípravky na ochranu rostlin, a to ve spolupráci s pořadateli příslušných školicích akcí podle zákona č. 326/2004 Sb. Během 25 školicích akcí bylo v oblasti ochrany zdraví **vyškoleno celkem asi 1 000 žadatelů** o získání osvědčení odborné způsobilosti pro práci s přípravky na ochranu rostlin. V 7 termínech bylo **vyzkoušeno celkem 19 zájemců** o získání osvědčení III. stupně pro práci s přípravky na ochranu rostlin.

Někteří zaměstnanci zajišťují ve spolupráci s odborem HDM školení pro zaměstnance školních jídelen s ohledem na kategorizaci prací a nakládání s nebezpečnými chemickými látkami.

Na odboru HP bylo provedeno proškolení z problematiky hygieny práce a nemocí z povolání **34 lékařů** v rámci jejich přípravy na atestaci. Zaměstnanci odboru se účastnili na odborném vedení a proškolení v rámci praxe **16 studentů**.

3) Přednášková činnost

Zaměstnanci odboru pravidelně provádí školení zaměstnanců i zaměstnavatelů se zaměřením na ochranu zdraví zaměstnanců, dále jsou prováděna školení první pomoci. Svou práci prezentují zaměstnanci odboru na seminářích, konferencích a jiných akcích pořádaných různými subjekty.

4) Ostatní činnost

Ředitelka odboru je členkou rady informačního systému CHLaS a členem Komise pro stanovení hodnot přípustných expozičních limitů a nejvyšších přípustných koncentrací v pracovním prostředí a členem Rady registru chemických látek a směsí. Vedoucí oddělení pro okresy Kutná Hora a Nymburk je členem informačního systému KaPr. Jedna zaměstnankyně je členem komise pro přezkoušení odborné způsobilosti pracovníků v činnosti DDD. V rámci této činnosti bylo vydáno celkem **133 osvědčení**. V rámci odboru funguje tříčlenná komise pro přezkušování osob pracujících s vysoce toxickými látkami.

3.3 ODBOR PROTIEPIDEMICKÝ

3.3.1 Popis činnosti odboru protiepidemického

Pracovníci odboru protiepidemického v rámci epidemiologické surveillace sledují výskyt a povahu nálezů, příčiny a podmínky jejich vzniku a šíření v lidské populaci (včetně nálezů přenosných ze zvířat na člověka) a uplatňují metody jejich prevence, potlačování a eliminace, resp. eradikace. Výsledky získaných poznatků po analýze přenášejí do praxe v odborně zdůvodněných epidemiologických opatřeních, a to jak preventivního, tak i represivního charakteru.

Plní zejména tyto úkoly:

- provádějí epidemiologická šetření zaměřená zejména na ověření diagnózy a zjištění ohniska nákazy, tj. místa, ve kterém se šíří nákaza, jehož součástí je nebo byl zdroj nákazy, osoby z nákazy podezřelé a složky jejich prostředí;
- nařizují, organizují, řídí a popř. i provádí opatření k předcházení vzniku a zamezení šíření infekčních onemocnění;
- nařizují mimořádná opatření při epidemii či nebezpečí jejího vzniku, a pokud to situace vyžaduje, spolupracují při řešení mimořádných situací s orgány zapojenými do systému krizového řízení a integrovaného záchranného systému;
- usměrňují činnost provozovatelů zdravotnických zařízení a zařízení sociálních služeb v oblasti hygieny provozu a předcházení nemocničním nálezům a kontrolují ji;
- kontrolují činnost zdravotnických zařízení z hlediska provádění očkování a dodržování podmínek použití a skladování očkovacích látek stanovených výrobcem;
- sbírají a analyzují data z oblasti drogové epidemiologie;
- řídí a kontrolují úroveň činnosti na úseku dezinfekce, dezinfekce a deratizace, podílejí se na ověřování odborné způsobilosti osob tyto činnosti provádějící a přijímají příslušná opatření v případech zjištěných nedostatků;

- vydávají rozhodnutí, povolení, osvědčení a plní další úkoly státní správy v ochraně veřejného zdraví;
- vykonávají státní zdravotní dozor nad dodržováním zákazů a plněním povinností stanovených zákonem č. 258/2000 Sb. v platném znění a zvláštními právními předpisy k ochraně veřejného zdraví.

3.3.2 Preventivní dozor (hygienické požadavky na provoz zdravotnických zařízení a ústavů sociální péče)

Protiepidemickým odborem bylo vydáno 206 stanovisek dle § 77 zákona č. 258/2000 Sb., z toho 3 k územnímu řízení, 72 pro stavební řízení, 79 pro změnu užívání a 52 k užívání stavby. Převážně se jednalo o závazná stanoviska k projektovým dokumentacím staveb, k projektovým dokumentacím ke změně užívání stavby a závazná stanoviska k uvedení stavby do užívání (kolaudační souhlas). V rámci preventivního dozoru posuzování projektových dokumentací provádějí všechna pracoviště ve spolupráci s pracovníky odboru hygieny obecné a komunální, hygieny výživy, hygieny práce a hygieny dětí a mladistvých. Nové stavby v roce 2015 nevznikly, proběhly pouze rekonstrukce stávajících zařízení. Jedním z nich byla například rekonstrukce Domova pro seniory v Uhlířských Janovicích na Kutnohorsku, přístavba a rekonstrukce Nemocnice Beroun, přístavba a rekonstrukce Nemocnice Hořovice, stavba polikliniky v Králově Dvoře, rozšíření lůžkové části Rehabilitačního ústavu v Kladrubech, rekonstrukce Oblastní nemocnice Kladno a Nemocnice Slaný, rekonstrukce Oblastní nemocnice Kolín, Komunitní bydlení pro seniory v Semčicích, rekonstrukce Městské nemocnice Městec Králové oddělení ONP a pavilonu rehabilitace, stavby nového lineárního urychlovače v Nemocnici na Pleši v Nové Vsi pod Pleší, rekonstrukce hotelu na domov pro seniory v Novém Strašecí.

V rámci preventivního dozoru bylo posouzeno 526 provozních řádů, rozhodnutím schváleno 452, 74 provozních řádů nebylo schváleno. Z celkového počtu se jednalo o 516 provozních řádů zdravotnických zařízení a 10 provozních řádů zařízení sociálních služeb, předkládaných nejčastěji v souvislosti se změnami legislativy, z důvodu změny právní subjektivity poskytovatele, aktualizace stávajícího stavu, přemístění ambulance na jinou adresu. Provozní řády byly poskytovateli s KHS většinou předem konzultovány.

Tabulka č. 14: Počet hlášených případů a nemocnost u vybraných nákaz v letech 2014 a 2015

| Vybraná onemocnění | 2014 | | 2015 | | Rozdíl v nemocnosti oproti roku 2014 (v %) |
|---|-----------------|-----------------------------|-----------------|-----------------------------|--|
| | Absolutní počet | Nemocnost na 100 tis. obyv. | Absolutní počet | Nemocnost na 100 tis. obyv. | |
| Bakteriální alimentární nákazy (dg. A01–A05) | 5 188 | 401,6 | 4 733 | 363,5 | -8,7 |
| Průjmy virové etiologie a nezjištěného agens (dg. A08, A09) | 1 141 | 88,3 | 1 468 | 112,7 | +28,6 |
| Klíšťová encefalitida (dg. A84.1) | 36 | 2,8 | 38 | 2,9 | +5,5 |
| Lymeská borrelióza (dg. A69.2) | 493 | 38,2 | 383 | 29,4 | -22,3 |
| Virové hepatitidy (dg. B15 – B18) | 236 | 18,3 | 244 | 18,7 | +3,3 |
| Neuroinfekce (dg. A39, A86- A89, G00, G51, G61) | 61 | 4,7 | 69 | 5,3 | +13 |

3.3.3 Státní zdravotní dozor na úseku předcházení vzniku a šíření infekčních onemocnění – kontroly, rozhodnutí

V rámci SZD bylo provedeno celkem 1 003 kontrol, tedy o 54 kontrol víc než ukládal pro rok 2015 kontrolní plán (949 kontrol). Důvodem překročení počtu plánovaných kontrol bylo nastavení kontrolního plánu (např. 100 % kontrola proočkovanosti) a potřeba vykonání kontrol na základě vyhodnocení aktuální epidemiologické situace a vyhodnocení zdravotních rizik. Kontrolní plán byl splněn na 100 % v oblasti priorit stanovených Ministerstvem zdravotnictví ČR i priorit krajských.

V rámci *celostátních priorit* v kontrolním plánu, které se týkaly zdravotnických zařízení, bylo provedeno celkem 74 kontrol (104,2 % z plánovaných), z toho 31 kontrol na operačních a zákrokových sálech lůžkových a ambulantních zařízení, 9 kontrol endoskopických pracovišť, 21 kontrol na centrálních sterilizacích, 6 kontrol na hematologických pracovištích a 7 kontrol na porodních a gynekologických pracovištích. Nedostatky byly zjištěny celkem ve 22 případech (tj. v 29,7 % kontrol), přičemž nejvíce závad bylo zaznamenáno na operačních a zákrokových sálech. Zde se nejčastěji zjišťované závady týkaly oblasti dezinfekce, sterilizace, odstraňování odpadu z ordinace, manipulace s použitým prádlem, hygieny rukou, úpravy nehtů a používání jednorázových ručníků. Ve všech případech byly závady projednány s provozovatelem a stanoven harmonogram jejich odstranění.

V rámci *krajských priorit* bylo provedeno celkem 175 kontrol (gynekologické ambulance 52x, stomatologie 123x), tj. 176,6 % z plánovaných. K navýšení počtu kontrolovaných subjektů došlo v průběhu roku z důvodu vysokého procenta zjišťovaných závad. Celkem byly zjištěny závady

v 70 případech (40 %). V *gynekologických ambulancích* se závady nejčastěji týkaly nedostatečné frekvence malování, nevhodné frekvence odstraňování odpadu, neomyvatelných povrchů sedacího nábytku, nevhodné podlahové krytiny, nestřídání desinfekčních prostředků. V kontrolovaných *stomatologických ordinacích* byly zjištěny závady v dezinfekci (prošla expirace), v dekontaminaci pomůcek (dekontaminace otisků) a ve sterilizaci (kontrola sterilizační účinnosti bioindikátory a v používání procesových testů), dodržování hygieny rukou, úpravy nehtů. Odstranění bylo vždy projednáno písemně s provozovateli a provedeny následné kontroly.

Jednou z priorit výkonu SZD na krajské úrovni byly společné kontroly pracovníků ze dvou územních pracovišť.

Dále byla v rámci plnění kontrolního plánu prováděna administrativní kontrola proočkovanosti v 716 zařízeních, a to v ambulancích praktických lékařů pro děti a dorost (349 kontrol), kontrola proočkovanosti BCG u praktických lékařů pro děti a dorost a v kalmetizačních centrech (367 kontrol). Závady nebyly zjištěny.

Součástí výkonu SZD byl celkem v 89 případech odběr vzorků teplé a studené vody na průkaz legionel ve vodě z vodovodních baterií a sprchových růžic v souvislosti s 25 epidemiologickými šetřeními onemocnění legionelózou. Z tohoto počtu bylo 29 nevyhovujících nálezů. Dále byl proveden 48x odběr pitné vody v souvislosti s epidemickým výskytem infekčních onemocnění. V 17 případech kvalita vody nevyhověla legislativním požadavkům na pitnou vodu. S provozovateli byla vždy projednána potřebná nápravná opatření.

V rámci SZD byly prováděny stěry z prostředí. Celkem bylo provedeno 182 stěrů, z nichž nevyhovělo 19 vzorků. Nevyhovující výsledky byly vždy s provozovatelem projednány a byla zjednána náprava. Dále bylo vyšetřeno 24 vzorků krve, v 1 vzorku pozitivní anti HEV IgM, ve 2 vzorcích zjištěna přítomnost anti HEV IgG.

Bylo provedeno celkem 65 kontrol sterilizační účinnosti sterilizátorů. Kromě 1 případu účinnost vyhověla.

Tabulka č. 15: Přehled o provedených kontrolách podle typu zařízení

| Předmět kontroly | Počet dozorovaných zařízení | Počet provedených kontrol k 31.12.2015 | Podíl zkontrolovaných zařízení * (v %) |
|--|-----------------------------|--|--|
| A Zdravotnická zařízení | | | |
| Operační a zákrokové sály | 93 | 31 | 33 |
| Endoskopická pracoviště | 36 | 9 | 25 |
| Centrální sterilizace a sterilizační centra | 21 | 21 | 100 |
| Hematologická pracoviště - ambulantní i lůžková | 7 | 6 | 86 |
| Porodní a gynekologická oddělení | 11 | 7 | 64 |
| Gynekologické ambulance | 123 | 52 | 42 |
| Ambulantní zdravotnická zařízení | 2 723 | 8 | 0,3 |
| Lůžková zdravotnická zařízení | 166 | 18 | 18 |
| Laboratorní provozy | 53 | 1 | 1,3 |
| B Zařízení sociálních služeb | | | |
| Zařízení sociálních služeb | 113 | 16 | 14 |
| C Kontrola proočkovanosti | | | |
| Kontrola proočkovanosti - ambulance praktických lékařů pro děti a dorost | 349 | 349 | 100 |
| Kontrola proočkovanosti BCG dle vyhl. 537/2012 u PLDD a v kalmetizačních centrech (děti nar. 2012) | 367 | 367 | 100 |
| Kontrola proočkovaností proti pneumokok. nálezům - zdrav. zařízení dle § 6 odst. 1 vyhl. č. 537/2006 Sb. | 349 | 349 | 100 |
| CELKEM | 4 411 | 1 234 | 28 |

* za předpokladu, že 1 kontrola = 1 zkontrolované zařízení

3.3.4 Řešené podněty a oznámení

Řešeno bylo celkem 34 podnětů, z nichž se 25 týkalo pouze oblastí v kompetenci protiepidemického odboru, 4 podněty byly řešeny ve spolupráci s odborem hygieny výživy a předmětů běžného užívání, 3 podněty byly řešeny ve spolupráci s odborem hygieny obecné a

komunální, a 2 podněty se týkaly školských zařízení, takže byly řešeny ve spolupráci s odborem hygieny dětí a mladistvých.

Podněty se z největší části týkaly poskytování zdravotních služeb – celkem 10 podnětů. Jednalo se jednak o upozornění na opakovaný výskyt některých onemocnění, vybavení, kvality úklidu, využívání OOPP. Další nejvíce řešenou oblastí byl výskyt potkanů (v 6 případech), poskytování služeb v zařízeních sociálních služeb (5 podnětů) a výskytu hmyzu v bytovacích zařízeních (3 podněty). Nejméně podnětů se týkalo školských zařízení, kde byl řešen jednak výskyt svrabu, jednak úroveň školního stravování.

Ze všech řešených podnětů u 14 z nich nebyla prokázána pochybení, na něž bylo upozorňováno, takže byly uzavřeny jako neoprávněné, v 8 případech byla prokázána oprávněnost těchto podnětů a v 7 případech částečná oprávněnost, následně byla nařízena opatření k odstranění nedostatků. Zbýlých 5 podnětů bylo pro nepříslušnost OOVZ k řešení postoupeno kompetentním úřadům.

3.3.5 Sankce

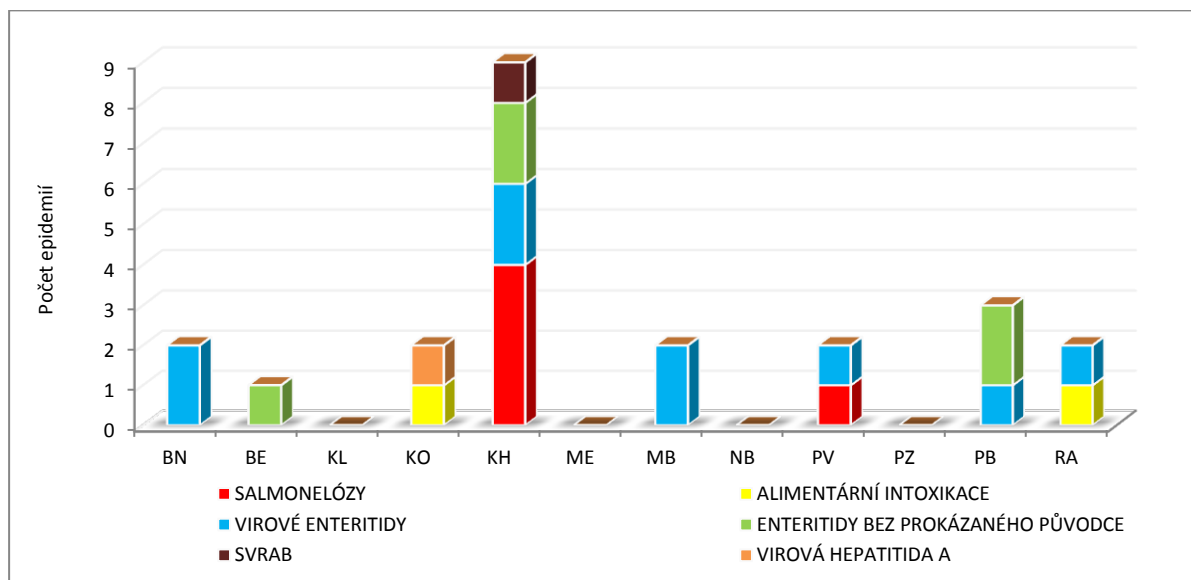
Byly uloženy dvě pokuty v příkazním řízení v celkové výši 8 000 Kč. Jedna pokuta ve výši 4 000 Kč byla udělena ve stomatologické ordinaci formou příkazu na místě za nedostatky ve sterilizaci a za nedostatky v dezinfekci. Jedna pokuta formou příkazu na místě ve výši 4 000 Kč byla udělena z důvodu nedodržování hygienicko-epidemiologického režimu (neprovedená kontrola účinnosti sterilizátoru) zjištěného v rámci prováděného SZD v ordinaci praktického lékaře.

3.3.6 Specifické činnosti odboru

Bylo provedeno celkem 9 975 epidemiologických šetření při výskytu infekčních onemocnění. Bylo vydáno celkem 2 221 rozhodnutí, z toho 1 693 rozhodnutí o opatřeních k předcházení vzniku a šíření infekčních onemocnění, 1 rozhodnutí o nařízení úpravy provozního řádu, 1 rozhodnutí o stanovení odchylného způsobu zacházení s prádlem a 526 rozhodnutí k provozním řádům.

Hlášeno bylo 22 epidemických výskytů alimentárních onemocnění - 5x salmonelóza, 9x virové enteritidy, 5x enteritidy s nezjištěným původcem, 2x alimentární intoxikace, 1x scabies Zdroj se podařilo prokázat pouze v 6 případech. Ve 3 případech salmonelóz se podařilo prokázat vehikulum nákazy. Etiologické agens nebylo zjištěno v případě 2 epidemických výskytů alimentárních intoxikací, 5 epidemických výskytů enteritid.

Graf č. 2: Přehled epidemických výskytů v roce 2015 dle jednotlivých okresů a diagnóz



Úkoly hlavního hygienika ČR

V souvislosti se zajišťováním preventivních opatření v souvislosti s nebezpečím importu Eboly do ČR zajišťovali pracovníci protiepidemických oddělení od podzimu roku 2014 do konce března roku 2015 výkon služby OOVZ na Letišti Václava Havla v Praze.

Dalším úkolem HH ČR, který vyplynul z aktuální epidemiologické situace s ohledem se zajišťováním preventivních opatření v souvislosti s nebezpečím importu Eboly do ČR, bylo provedeno ověření vybavenosti OOPP u 10 % praktických lékařů pro dospělé (dále jen „PLD“) a praktických lékařů pro děti a dorost (PLDD).

Pravidelně v týdenních intervalech byla sbírána data o výskytu akutních respiračních infekcí (ARI) a s chřipkovým onemocněním (ILI) od praktických lékařů, v jednotlivých věkových skupinách v rámci reprezentativního vzorku populace, která jsou dále zpracovávána. V rámci sentinelu byly během chřipkové sezóny zajišťovány odběry biologického materiálu na virologické vyšetření v příslušné NRL.

Dalším úkolem HH ČR bylo hlášení závažných případů chřipky. Osloveni byli poskytovatelé lůžkové péče v regionu a požádáni o hlášení závažných případů chřipky.

V týdenních intervalech byla zajišťována aktivní surveillance akutních chabých paréz u dětí do 15 let věku na neurologických odděleních nemocnic v kraji.

Bylo zjišťováno provádění očkování proti rotavirovým infekcím v ordinacích PLDD.

Každoročně je podáváno hlášení o novorozencích HBsAg pozitivních matek na základě průběžně získávaných dat od příslušných PLDD.

2x ročně je MZ hlášeno vyšetření Chlamydia trachomatis z laboratoří, 4x ročně kontrola a sumarizace proměnných u invazivních pneumokokových onemocnění, 1x ročně probíhá zmapování aktivit prevence HIV/AIDS ve všech okresech.

Na pracovišti v Rakovníku a Mladé Boleslavi je jedenkrát měsíčně prováděn odběr splaškové vody na vyšetření poliovirů a její transport na SZÚ Praha.

Průběžně probíhá spolupráce s orgány veterinární správy – předávání informací o výskytu infekčních onemocnění z potravin v souladu s metodickým pokynem.

Celkem bylo vypracováno 12 stanovisek v rámci připomínkových řízení k návrhům nových právních předpisů a novelám stávající legislativy v oboru. 1 stanovisko bylo vydáno v rámci připomínkového řízení k Akčnímu plánu programu Zdraví 2020.

3.3.7 Další činnosti odboru

Mezi ostatní odborné výkony, které byly pracovníky protiepidemického oddělení plněny, patří zejména verifikace dotazníků uživatelů drog, zajišťování podkladů pro drogovou problematiku, tvorba podkladů pro výroční zprávu a zprávu o řinosti, výroční statistiky.

Konzultační činnost je poskytována zdravotnickým pracovníkům i široké veřejnosti. Konzultace probíhají telefonicky či při osobním jednání. Přesný počet není evidován.

Bylo zodpovídáno velké množství dotazů týkající se výskytu vši v dětských kolektivních zařízeních. Byly rozeslány informační materiály týkající se tohoto problému. Tyto situace byly projednávány jak s kolegyněmi z hygieny dětí a mladistvých, tak s řediteli příslušných kolektivních zařízení.

Tým pro VNN (5 výjezdních skupin) se účastnil cvičení složek IZS v Kolíně, průběžně pracuje na tvorbě a aktualizaci vnitřních dokumentů týkajících se VNN, spolupracuje se složkami IZS.

Dvě pracovnice odboru pravidelně provádějí pedagogickou činnost na dvou středních a vyšších odborných zdravotnických školách (MB, NB). Dále byla přednesena přednáška pro studenty SZŠ a VOŠ Příbram na téma činnost HS, přednáška pro hlavní sestry ZZ ve Středočeském kraji na téma chřipka a VNN, přednáška pro PLDD o průběhu kontroly v rámci SZD v ordinacích PLDD, 5 přednášek pro starosty obcí, 1 přednáška o činnosti HS a VNN pro studenty Přírodovědecké fakulty v Praze. Celkem bylo proškoleny 172 osob. Byla publikována 1 závěrečná zpráva z epidemie ve Zprávách z CEM, v rámci komunikace s médii bylo odpovídáno průběžně na dotazy médií na aktuální témata.

Pracovníci protiepidemického odboru se v počtu 159 osob v průběhu celého roku 2015 zúčastnili celkem 26 vzdělávacích akcí. Z tohoto počtu 1 seminář pořádala KHS společně s ÚVN Praha. Pravidelně jednou měsíčně jsou pořádány odborné semináře protiepidemického odboru, které se zabývají aktuální problematikou, a kam jsou zváni odborníci z jiných oborů. Jeden z nich byl dvoudenní.

3.4 ODBOR HYGIENY VÝŽIVY A PŘEDMĚTŮ BĚŽNÉHO UŽÍVÁNÍ

3.4.1 Popis činnosti odboru hygieny výživy a předmětů běžného užívání

Odbor hygieny výživy a předmětů běžného užívání sleduje vliv výživy na zdraví populace v konkrétním životním a pracovním prostředí z hlediska podmínek a příčin vzniku a šíření infekčních a hromadně se vyskytujících onemocnění a ostatních poruch zdraví. Z výsledků dozorové činnosti hodnotí zdravotní rizika, k jejich odstranění či zmírnění pracovníci odboru stanovují a prosazují preventivní nebo represivní opatření.

Za tímto účelem pracovníci zejména:

- plánují, organizují, řídí a provádí státní zdravotní dozor:
 - i. v oblasti poskytování stravovacích služeb podle předpisů Evropské unie, zákona č. 258/2000 Sb., o ochraně veřejného zdraví, ve znění pozdějších předpisů, zákona č. 110/1997 Sb., o potravinách, ve znění pozdějších předpisů a zákona č. 634/1992 Sb., o ochraně spotřebitele, ve znění pozdějších předpisů;
 - ii. v oblasti bezpečnosti potravin při zjišťování příčin poškození nebo ohrožení zdraví spotřebitele, nebo zamezení šíření infekčních onemocnění nebo jiného poškození zdraví z potravin podle předpisů Evropské unie, zákona č. 258/2000 Sb., o ochraně veřejného zdraví, ve znění pozdějších předpisů, zákona č. 110/1997 Sb., o potravinách, ve znění pozdějších předpisů;
 - iii. v oblasti předmětů běžného užívání (dále jen „PBU“) podle předpisů Evropské unie a zákona č. 258/2000 Sb., o ochraně veřejného zdraví, ve znění pozdějších předpisů; a zákona č. 102/2001 Sb., o obecné bezpečnosti výrobků, ve znění pozdějších předpisů, zákona č. 634/1992 Sb., o ochraně spotřebitele, ve znění pozdějších předpisů; zákona č. 356/2003 Sb., o chemických látkách a chemických přípravcích a o změně některých zákonů, ve znění pozdějších předpisů.
- podílí se na šetření alimentárních nákaz v provozovnách, kde jsou vykonávány činnosti epidemiologicky závažné, tj. při výrobě, při uvádění potravin do oběhu, a ve stravovacích službách, a navrhuje příslušná opatření k zamezení jejich šíření;
- kontrolují provedení příslušných opatření ve stravovacích službách v souvislosti s hlášením nebezpečných výrobků evropským Systémem rychlého varování pro potraviny a krmiva (RASFF);
- kontrolují zdravotní nezávadnost PBU, především v oblasti nově zaváděných technických zařízení, nových materiálů a velkých technologických celků;
- zajišťují provedení příslušných opatření v oblasti PBU v souvislosti s hlášením nebezpečných výrobků evropským Systémem rychlého varování RAPEX a RASFF popř. jiných orgánů v oblasti PBU;
- prověřují znalosti nutné k ochraně veřejného zdraví u fyzických osob vykonávajících činnost epidemiologicky závažnou dle § 19 odst. 4 zákona č. 258/2000 Sb., o ochraně veřejného zdraví, ve znění pozdějších předpisů;
- ověřují rozsah znalostí pro získání osvědčení prokazujícího znalost hub podle vyhlášky č. 475/2002 Sb., o zkoušce znalosti hub;

- plní povinnosti KHS jako dotčeného správního orgánu v řízeních vedených podle zvláštních předpisů, které se dotýkají zájmů chráněných orgánem ochrany veřejného zdraví v daném oboru;
- řeší podněty spotřebitelů, orgánů státní správy a samosprávy v oblasti stravovacích služeb, PBU a bezpečnosti potravin.

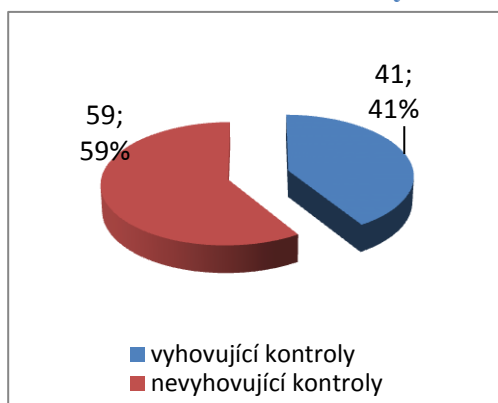
3.4.2 Preventivní dozor

V rámci preventivního hygienického dozoru bylo v roce 2015 vydáno celkem 825 závazných stanovisek. Dílčích stanovisek k projektům i kolaudacím pro jiné odbory KHS bylo vydáno 139. V rámci odboru hygieny výživy a PBU bylo v roce 2014 vydáno celkem 12 negativních vyjádření.

3.4.3 Státní zdravotní dozor (kontroly, rozhodnutí) – v členění na SZD HV a SZD PBU

1) Kontrolní plány

Graf č. 3: Provedené kontroly – oblast HV (v procentech)



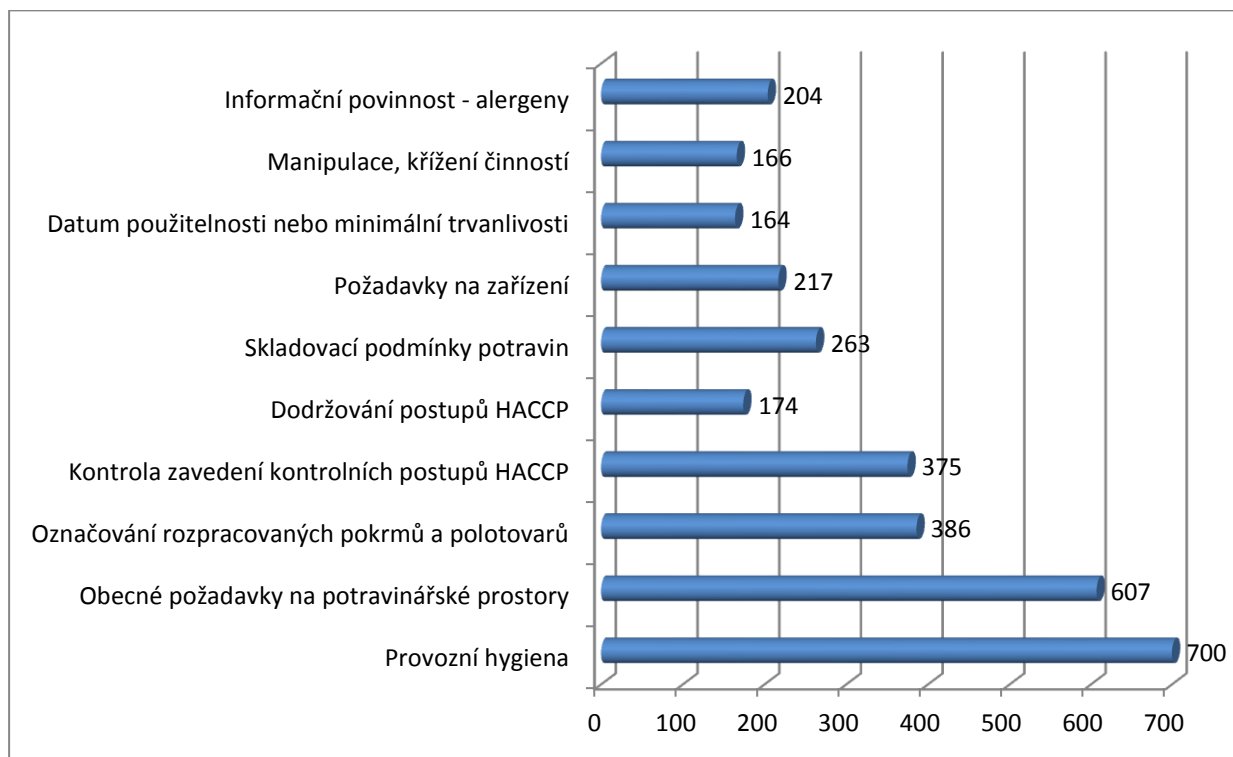
Pro obor hygieny výživy byl pro rok 2015 stanovený počet kontrol 2 399. Provedeno bylo celkem 2 569 kontrol. V oboru PBU byl počet předepsaných kontrol 290, provedeno bylo celkem 350 kontrol.

*Za nevyhovující kontroly se považují ty, kde byla zjištěna minimálně jedna závada.

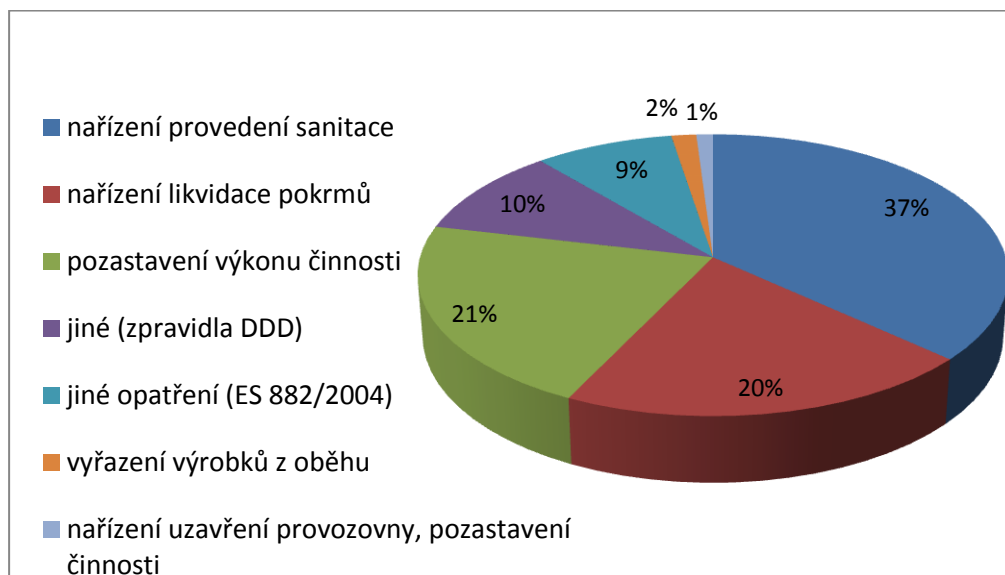
2) Běžný hygienický dozor oboru hygieny výživy

Ve Středočeském kraji bylo evidováno celkem 3 966 provozoven podléhajícím dozoru OOVZ. V rámci změn kompetencí bylo do dozoru SZPI „předáno“ celkem 3 392 provozoven. V roce 2015 bylo zkontrolováno 2 256 provozoven, tj. 56,8 %. Nejčastěji byly zjišťovány nedostatky spočívající v nedostatečné úrovni provozní hygieny, v obecných požadavcích na potravinářské prostoty, označování rozpracovaných pokrmů a polotovarů, zavedení stálých postupů na zásadách HACCP či jejich nedodržování, v uvádění pokrmů do oběhu či v nesprávném skladování potravin a pokrmů (viz graf č. 4). Nejčastěji ukládaná opatření představuje graf č. 5.

Graf č. 4: Nejčastěji zjišťované závady – oblast HV



Graf č. 5: Nejčastěji ukládaná nápravná opatření – oblast HV (v procentech)



Spolupráce s jinými dozorovými orgány probíhala bez větších problémů a na profesionální úrovni. Jednalo se například o ostatní orgány v oblasti dozoru nad bezpečností potravin – Státní zemědělskou a potravinářskou inspekci a Krajskou veterinární správu Státní veterinární správy, kde se intenzita komunikace ještě zvýšila v souvislosti s kompetenčními změnami v oblasti dozoru nad stravovacími službami od 1. 1. 2015. Dalšími spolupracujícími institucemi byly i jednotlivé orgány místní samosprávy, zejména stavební odbory. Dále v jednotlivých případech a kauzách bylo spolupracováno i s Celní správou, Policií ČR případně ČOI. V rámci konkrétní

společné akce v oblasti PBU s orgány celní správy bylo odebráno před propuštěním do volného oběhu 9 vzorků hraček z měkčených plastů.

3) Vzorky v oboru hygieny výživy

Odběr vzorků a jejich analýzy byly v roce 2015 prováděny obdobně jako v letech předchozích – odebráno bylo celkem 580 vzorků.

Odebrané vzorky byly podrobeny celkem 832 analýzám – 294x mikrobiologické vyšetření (35,3 %), 262x chemické rozbory (31,5 %), 256x sensorické posouzení (30,8 %). Rozsah mikrobiologického vyšetření byl směřován na kontrolu bezpečnosti potravin a pokrmů, tj. bakteriální původci onemocnění, nejvyšší mezní hodnoty počtu mikroorganismů případně další ukazatele. Vzorky pak byly hodnoceny ve smyslu požadavků nařízení ES. V případě mikrobiologického vyšetření, byl jednoznačně nejčastěji nevyhovující agens *Enterobacteriaceae* (43x), dále pak koliformní bakterie (22x) a následují již jen ojedinělé případy nadlimitního zjištění CPM (3x), *Campylobacter* termotolerantní (1x) a *Escherichia coli* (1x). Chemická vyšetření nevyhověla zejména v ukazateli produkty tepelné degradace tuků (21x) v souvislosti s kvalitou fritovacích olejů, obsah soli/Na (14x) v souvislosti se zjišťováním výživové hodnoty pokrmů a v ukazateli PAU – benzo(a)pyren (4x) v souvislosti s odběry grilovaných pokrmů. Sensorické hodnocení surovin, polotovarů, rozpracovaných i finálních pokrmů je běžnou součástí SZD (nevyhovující vzhled – 19x, vůně – 16x a textura 1x).

4) Běžný hygienický dozor obor hygieny PBU



Graf č. 6: Kontrolované výrobky – oblast PBU (v procentech)

Kontrolní plán na rok 2015 stanovil pro oddělení hygieny PBU 290 kontrol u podnikatelských subjektů - výrobců, dovozců a distributorů předmětů běžného užívání a minimálně odběr 11 vzorků PBU. Provedeno bylo celkem 350 kontrol u výrobců, dovozců a v tržní síti a bylo zkontrolováno 348 výrobků/ materiálů, z toho bylo zkontrolováno 73 výrobků na internetovém prodeji a odebráno

70 výrobků pro laboratorní vyšetření.

Řešena 3 oznámení ze systému RASFF - č. ALERT NOTIFICATION 2015.1160 týkající se potištěných dvouvrstevných papírových ubrousků s různým dekorem ubrousků (migrační primárních aromatických aminů) – distributor nebyl informován, výrobky byly vyprodány a ALERT NOTIFICATION: 2015.1367 a 2015.1368 týkající se plastového mačkadla na brambory a naběračky na polévku z polyamidu (migrační primárních aromatických aminů) – distributor

nebyl od dovozce informován, na základě upozornění o nutnosti stažení informoval své odběratele a výrobek vrátil dovozci.

V rámci 183 hlášení v systému včasného varování RAPEX bylo provedeno celkem 36 šetření při vyhledávání nebezpečných kosmetických přípravků, 42 kontrol pro hračky a 18 kontrol pro výrobky pro děti do 3 let. V letošním roce nebyl nalezen na území Středočeského kraje žádný z notifikovaných výrobků.

Dále bylo provedeno 76 šetření v rámci vyhledávání vyhlášených nebezpečných výrobků, a to kontrol: 20 pro kosmetické přípravky, 16 pro předměty určené pro styk s potravinami, 2 pro výrobky pro děti ve věku do tří let a 38 pro hračky.

Jedna hračka (klaunský nos) byla pro podezření podobnosti materiálu s vyhledávaným nebezpečným výrobkem odebrána k analýze – byla prokázána přítomnost zakázaných esterů kyseliny ftalové. Při 2 kontrolách byly nalezeny hračky – zvířátka Lovely PetPark Beauty toys, NO.2006, jeden distributor hračky znehodnotil a zlikvidoval, druhý vrátil zpět dodavateli.

Dále byla nalezena melaminová miska s označením MELAMINE WARE WJ WAN JIA NO.1825. Distributor vrátil výrobek odběrateli.

Na základě výsledků odběrů vzorků bylo na MZ ČR v roce 2015 zasláno 7 oznámení o výskytu výrobků nespĺňujících požadavky na bezpečnost. Jednalo se o výrobky – 1x hračka, 2x kosmetický přípravek, 8x předměty určené pro styk s potravinami.

Výrobky po došetření distribučního řetězce byly následně oznámeny MZ ČR do systémů rychlého varování (RASFF, RAPEX).

Internetový prodej

Provedeno 64 kontrol internetových obchodů s odběrem 73 vzorků v rámci kontrolního nákupu. 22 vzorků kosmetických přípravků - odběr 10 vzorků na e-shopech s označením v nabídce „přírodní“ nebo „bio“ kosmetika se zaměřením na mikrobiologickou čistotu. Jeden kosmetický přípravek nevyhověl. Dále bylo odebráno 10 vzorků dekorativní kosmetiky (rtěnky, oční stíny, řasenky, tvářenky) pro ověření obsahu olova a kadmia. Odebrané výrobky vyhověly. Dva výrobky byly odebrány v rámci podnětu pro ověření značení osoby odpovědné a 22 výrobků pro ověření značení a tvrzení na obalech kosmetické prostředky, 14 výrobků přicházejících do styku s potravinami pro ověření migrace u keramiky a skla, migrace olova a kadmia, melaminové a polyamidové nádobí ověření migrace formaldehydu a primárních aromatických aminů. Nevyhověly 2 předměty - 1x dekorovaný skleněný hrníček, 1x melaminový hrnek.

Osm výrobků pro děti – zimní botičky vyhověly ve sledovaném parametru na nepřítomnost dimethyl-fumarátu v materiálu obuv. U sedmi vzorků odebraných hraček nebyla prokázána přítomnost zakázaných esterů kyseliny ftalové.

Nevyhověly pouze 3 výrobky odebrané na e-shopech z hlediska laboratorního vyšetření (2x výrobky přicházející do styku s potravinami, 1x kosmetické prostředky), z hlediska nevyhovujícího značení a tvrzení, prohlášení nevyhovělo 7 výrobků přicházejících do styku s potravinami, 22 kosmetických prostředků. Předpoklad uvádění na trh výrobků nespĺňujících migrační limity se u odebraných vzorků nepotvrdil.

5) Vzorky v oboru hygieny PBU

V roce 2015 bylo laboratorně vyšetřeno celkem 49 vzorků odebraných v tržní síti, z toho v rámci regionálních akcí: 10 vzorků hraček z měkčeného plastu na ověření přítomnosti zakázaných esterů kyseliny ftalové, 5 vzorků kosmetických přípravků se zaměřením na dodržení mikrobiologických požadavků, 11 vzorků dětských botiček ověření obsahu šestimocného chromu, dimethyl-fumarátu, 9 předmětů určených pro styk s potravinami z plastů stanovení pro ověření migrací v rozsahu platné legislativy, čistoty pigmentů a senzorických zkoušek, 6 vzorků při šetření podnětů (1x výrobky pro děti do 3 let, 5x předměty určené pro styk s potravinami), 8 vzorků v rámci cíleného celostátního úkolu HH ČR (5x výrobky určené pro styk s potravinami, 3x hračky). Celkem nevyhovělo 6 vzorků – 4x prokázán obsah zakázaných esterů kyseliny ftalové u měkčených plastových hraček. 1 kosmetický přípravek nevyhověl požadavkům na mikrobiologickou čistotu a 1 výrobek pro styk s potravinami neměl vlastnosti pro předpokládané použití (olupování povrchu).

6) Rozhodnutí

Celkem bylo ve 201 případech provozovatelům uloženo provést následující opatření: 72x nařízena sanitace, 40x nařízeno znehodnocení či likvidace potravin, 42x pozastaven výkon činnosti do doby odstranění závady, 2x nařízeno uzavření provozovny, 20x nařízena ochranná DDD. Dále bylo 17x dle čl. 54 odst. 2 písm. h) Nařízení (ES) č. 882/2004, nařízeno vyřazení potravin z použití ve stravovací službě, 3x nařízeno vyřazení výrobků z oběhu, 2x pozastavení uvedení na trh a 4x uložení povinnosti náhrady nákladů dodatečné kontroly.

Ve 2 případech bylo vydáno rozhodnutí o námitkách s tím, že podané námitky byly zamítnuty.

3.4.4 Řešené podněty a oznámení

V roce 2015 bylo na KHS Středočeského kraje doručeno na odbor hygieny výživy a PBU celkem 385 podnětů a oznámení k vykonání státního zdravotního dozoru, z toho 59 anonymních podání. Pro věcnou či místní nepříslušnost jiným kompetentním dozorovým orgánům státní správy (SZPI, KVS, ČOI, stavební odbory městských úřadů, SVS, KHS jiného kraje, finanční úřady, městská či cizinecká policie, úřad práce) bylo postoupeno k dalšímu řízení 116 podání.

Obor hygieny výživy

Bylo provedeno 255 šetření, v indikovaných případech bylo postupováno v součinnosti s jinými úřady státní správy (celní úřad, stavení odbor městského úřadu apod.). Z tohoto počtu bylo na základě šetření podnětů vyhodnoceno 67 v kategorii jako oprávněné. Částečně oprávněných podnětů bylo v roce 2015 vyhodnoceno 62. Podnětů klasifikovaných jako neoprávněné bylo celkem 126. Stížnosti a oznámení byly zaměřeny např. na nedostatky v provozní a osobní hygieně, nevyhovující kvalitu podávaných pokrmů, zdravotní potíže po konzumaci pokrmu nebo potravin – celkem 123, nedostatky ve stavebně technickém stavu, nevyhovující podmínky pro provoz, klamání spotřebitele, problematiku kouření.

Obor hygieny PBU

V této oblasti bylo přijato celkem 22 podnětů od spotřebitelské veřejnosti z toho 2 anonymní. 8 podnětů bylo postoupeno pro místní nepříslušnost.

Celkem bylo v roce 2015 šetřeno 12 podnětů, z toho 5 podnětů bylo oprávněných (4 KP, 1 VPSP), 3 neoprávněné (2 VPSP, 1 HR), 4 podněty nebylo možné vyhodnotit (např. výrobky nebylo možné odebrat). V rámci podnětu odebrán 1 vzorek pro laboratorní analýzu s vyhovujícím výsledkem k ověření senzoricke vlastnosti obalové fólie.

3.4.5 Sankce

V roce 2015 bylo za odbor hygieny výživy a PBU uloženo celkem 520 sankcí v celkové výši 1 917 300,- Kč.

Obor hygieny výživy

Uloženo celkem 494 sankcí ve výši 1 811 800,- Kč. V blokovém řízení uloženo 25 sankcí v celkové hodnotě 29 300,- Kč. V rámci správního řízení bylo uloženo celkem 469 sankcí v celkové výši 1 782 500,- Kč. Kromě pokut uložených dle § 92 odst. 1 zákona č. 258/2000 Sb., byla uplatněna 3x sankce dle zákona č. 634/1992 Sb., 28x sankce dle zákona č. 110/1997 Sb. a 1x sankce dle zákona č. 379/2005 Sb. v celkové výši 89 500,- Kč.

Obor hygieny PBU

V roce 2015 bylo uloženo 26 sankcí v celkové hodnotě 105 500,- Kč. 13 sankcí (39 000,- Kč, z toho internetový prodej 15 000,- Kč) bylo uloženo v oblasti kosmetických přípravků za opakovaně zjištěné nevyhovující značení a tvrzení na obale (velkoobchody), uvedení kosmetických přípravků na trh bez uvedení osoby odpovědné za výrobek a další nevyhovující značení (e-shop). 4 sankce (22 000,- Kč z toho internetový prodej 2 000,- Kč) v oblasti VPD za uvedení na trh obuvi bez značení - převážně v asijských obchodech. 9 sankcí (44 500,- Kč, z toho internetový prodej 23 000,-Kč) uloženo v oblasti předmětů určených pro styk s potravinami za uvedení na trh nebezpečných předmětů a předmětů bez písemného prohlášení.

3.4.6 Specifické činnosti odboru

Obor hygieny výživy

1) Celostátní prioritní oblasti výkonu SZD

Jako prioritní oblasti SZD z hlediska celostátního byly pro rok 2015 stanoveny: „Stravování pro zdravotnická zařízení a sociální služby“ – provedeno 186 kontrol, a „Poskytování informací o alergenech“ – provedeno 2 062 kontrol.

2) *Celostátní cílené kontrolní akce – úkoly hlavního hygienika ČR*

- a) Monitorování plnění povinnosti provozovatelů poskytovat spotřebiteli informace o látkách nebo produktech vyvolávajících alergie nebo nesnášenlivost látek obsažených v pokrmech

Celkem bylo v rámci cíleného státního zdravotního dozoru provedeno 160 kontrol. Většina provozovatelů měla povědomí o povinnosti poskytovat informace o alergenech obsažených v pokrmech, pouze ve 3 případech provozovatelé o této povinnosti nevěděli. Dle způsobu realizace uvedené povinnosti lze však konstatovat, že ne všechny kontrolované osoby povinnost řádně pochopily (celkem v 16 případech nebyla povinnost realizována 3 možnými způsoby, případně nebyla realizována vůbec). Proškolení personálu kontrolovaných osob proběhlo ve 138 provozovnách stravovacích služeb, tj. ve více než 86 %. Způsob realizace povinnosti poskytovat informace o alergenech obsažených v pokrmech byl nejčastěji zajištěn uvedením v jídelním lístku nebo vyvěšením informace na viditelném místě, případně kombinací obou možností (3 případy). Méně často bylo možné informace získat u obsluhy, zde bylo však při kontrolách zjištěno, že obsluha výčet alergenů v konkrétních pokrmech v některých případech neznala. Informace o alergenech v pokrmech nebyla k dispozici vůbec v 11 případech (tj. necelých 7%). Za nesplnění povinnosti poskytovat informace o alergenech obsažených v pokrmech bude uložena 3x sankce. Aktualizace informací o alergenech je prováděna v provozovnách průběžně při tvorbě jídelních lístků. Reakce spotřebitelů byly zaznamenány pouze ojediněle (v necelých 7 %) kontrolovaných provozoven. Informace o obsahu alergenů byly již v minulosti vyžadovány, zejména v případě konzumentů s konkrétní dietou (např. bezlepková). Provozovatelé stravovacích provozů většinou hodnotí povinnost uvádět alergeny v pokrmech jako zátěž administrativního charakteru.

- b) Cílený státní zdravotní dozor zaměřený na kontrolu obsahu polyaromatických uhlovodíků (dále jen „PAU“) u pokrmů, k jejichž přípravě bylo použito tepelně ošetřené maso nebo tepelně ošetřené masné výrobky, upravené grilováním nebo rožněním, nebo opakovaným zauzením, s cílem ověřit bezpečnost pokrmů z hlediska přítomnosti obsahu stanovených PAU

Bylo provedeno celkem 36 kontrol, při kterých bylo zkontrolováno 36 různých typů zařízení poskytující stravovací služby.

V rámci cíleného státního zdravotního dozoru byl v každém zařízení odebrán vzorek, tj. celkem odebráno 36 vzorků přímo tepelně ošetřených mas nebo masných výrobků. Ve 14 případech se jednalo o vzorek masa (6x vepřové, 6x kuřecí, 2x hovězí), v 21 případech se jednalo o vzorek masných výrobků (18x klobása, 2x pražská šunka, 1x uzená kýta) a v 1 případě byl odebrán vzorek ryby – pstruh. Přednostně byly odebírány vzorky, které byly upraveny grilováním nebo rožněním na „přímém ohni“, kdy tuk odkapává přímo na rozžhavené uhlí. Ve dvou případech byl odebrán vzorek, kde tepelná úprava spočívala v přeuzení již tepelně opracovaných masných

výrobků v udírně na dřevo. Ve zbylých 34 případech se konkrétně jednalo o tyto způsoby tepelné úpravy – 29x grilování z toho 10x na dřevěném uhlí, 9x na plynovém grilu, 8x na elektrickém (kontaktním) grilu, 2x na dřevě; a 5x rožnění z toho ve 3 případech nad dřevem a ve 2 případech nad dřevěným uhlím. Odebrané vzorky byly podrobeny kvantitativní chemické analýze na obsah vybraných PAU – benzo(a)pyren, benzo(a)anthracen, benzo(b)fluoranthren, chrysen včetně sumy všech 4 PAU. Z celkového počtu 36 vzorků, 4 vzorky nevyhověly v rozsahu provedených stanovení platným právním předpisům, a to konkrétně v ukazateli benzo(a)pyren, pro který je stanoven maximální limit 5,0 µg/kg, přičemž byly zjištěny hodnoty: 7,95, 12,03, 14,91 a 15,35 µg/kg.

Výstup z plnění cíleného SZD byl zaslán na MZ ČR v podobě, která byla požadována příslušným metodickým pokynem.

- c) Cílený státní zdravotní dozor v provozovnách stravovacích služeb ve vybraných zařízeních poskytujících sociální služby (celodenní stravování seniorů) a zdravotnických zařízeních (zejména oddělení s delší hospitalizací) zaměřený na monitorování pestrosti nabídky stravy a výživové hodnoty poskytované celodenní stravy

Byly provedeny kontroly ve dvou zařízeních poskytujících sociální služby a v jednom zdravotnickém zařízení. Součástí kontroly bylo ve všech případech hodnocení pestrosti stravy a v jednom zařízení poskytujícím sociální služby a ve zdravotnickém zařízení byl proveden i odběr vzorku celodenní stravy v období jednoho týdne k vyhodnocení výživové hodnoty.

3) Krajské prioritní oblasti výkonu SZD, regionální úkoly

a) Monitoring kvality fritovacích olejů

SZD byl zaměřen na sledování kvality fritovacího oleje, který byl v době kontroly používán především ve fritézách k přípravě smažených pokrmů. Byly sledovány smyslové vlastnosti používaného oleje, teplota oleje při smažení, kritéria pro výměnu oleje a způsoby kontroly ze strany provozovatele. Celkem bylo zkontrolováno 191 zařízení stravovacích služeb. Vedle sensorického posouzení byla kvalita olejů ověřována také chemickým rychlotestem 3M „LRSM“, (jako ukazatel snižování kvality olejů využívá koncentrace volných masných kyselin), který je schopen indikovat přepálené tuky a oleje. Na základně vyhodnocení výsledku měření byl olej zařazen do příslušné kategorie – 62x čerstvý olej, 100x vyhovující kvalita oleje, 20x doporučena výměna oleje, 9x nutná okamžitá výměna oleje. Provozovatelé potravinářských podniků v 89% používali jednodruhový olej (44% řepkový, 23,5% slunečnicový, 16% palmový, 5% jiný často sójový) pouze v 11% bylo zaznamenáno použití olejů vícedruhových. V 16% případů byla naměřena teplota smažicího média překračující +180 °C. Kontrola kvality oleje ze strany provozovatelů potravinářských podniků je zpravidla prováděna vizuálním posouzením. Ve 176 případech z celkového počtu kontrolovaných provozoven byl zpracován systém HACCP

a v 61 provozovnách byla součástí tohoto systému také manipulace s fritovacím olejem.

b) Kontrola stánků v rekreačních oblastech v rámci jednorázových akcí

V rámci této krajské priority bylo provedeno celkem 326 kontrol v pevných stáncích (155 kontrol), v mobilních stáncích (158 kontrol) a pulty a vozíky (13 kontrol). Celkem bylo zjištěno 139 závad (42%), mezi nejčastěji zjišťované závady patří V 16 zavedení HACCP, V03 provozní hygiena, V06 stavebně technický stav, V40 značení alergenů, V07 skladovací podmínky potravin, V 13 uvádění pokrmů do oběhu a V08 datum použitelnosti a minimální trvanlivosti. Uloženo bylo celkem 8 opatření, nejčastěji sanitace a 37 pokut v celkové výši 97 000,- Kč.

c) Monitorování pestrosti nabídky stravy v provozovnách stravovacích služeb ve vybraných zařízeních poskytujících sociální služby (celodenní stravování seniorů) a zdravotnických zařízeních

Hodnocení pestrosti stravy bylo provedeno celkem v 16 zařízeních, ve třech zdravotnických a 13 poskytujících sociální služby. Hodnoceny byly jídelničky za období 4 týdnů. Koeficient pestrosti byl v jednom zařízení hodnocen jako výborný, ve čtyřech zařízeních jako velmi dobrý, ve čtyřech zařízeních jako dobrý a v sedmi zařízeních jako nízký. Mezi zjištěná pozitiva lze uvést vycházení vstříc přáním klientů, zařazování méně tradičních pokrmů, nákup čerstvých surovin a mechanickou úpravu pokrmů (mletí, mixování atd.). Naopak mezi zjišťovaná negativa patří časté opakování bílého pečiva, časté opakování jednoho druhu zavářky u polévek, absence pokrmů z ryb, opakující se svačiny a snídaně a nedostatek čerstvého ovoce a zeleniny.

d) Kontrolní akce Krajské hygienické stanice Středočeského kraje se sídlem v Praze – Kontrola provozoven – „společné dozory“

Cílem této akce je rozšíření stávající praxe, kterou je snaha o sjednocení způsobu provádění státního zdravotního dozoru v provozovnách stravovacích služeb Středočeského kraje. Kontrolní skupiny sestavené vždy ze dvou referentů či odborných referentů ochrany a podpory veřejného zdraví ze dvou zadaných ÚP provedou společný státní zdravotní dozor v provozovnách umístěných v jednotlivých regionech. Každý referent provede nejméně jednu kontrolu na území svého regionu a jednu kontrolu na území každého z určených spolupracujících okresů. Kontrolovány jsou provozovny vybrané dle kontrolního plánu. Při kontrole se postupuje dle platného SPP. Kontrolu zařízení vede místně příslušný referent, kterému provozovna patří. Druhý referent ze sousedního ÚP je při kontrole v maximální míře součinný.

Celkem bylo provedeno 23 kontrol, 18 kontrol bylo se zjištěnými závadami. Byla vydána tři opatření (2x sanitace, 1x deratizace) a uloženo 7 sankcí v celkové výši 24 000,- Kč.

4) Systémy rychlého varování – RASFF a RAPEX

Šetření na základě hlášení RASFF zaslané z MZ:

1. Obsah alergenu „arašídý“ ve výrobku Joypaste Pistachio 100%, země původu Itálie
2. Nevyhovující sensorické a mikrobiologické vlastnosti výrobku HS Majonéza 70% oleje 5kg, výrobce společnost Makro
3. Salmonella typhimurium ve výrobku Filet Américain (tatarský biftek) z Nizozemska
4. Listeria monocytogenes v uzenině Andouille z Francie

Ve většině případů nebyly, vzhledem k časové prodlevě hlášení, notifikované potraviny systémem RASFF v provozovnách uvedených na distribučních seznamech zjištěny – byly již spotřebovány. Pouze ve dvou případech se jednalo o pozitivní šetření v případě nevyhovujících sensorických a mikrobiologických vlastností výrobku HS Majonéza 70% oleje, 5kg – výrobky byly vráceny dodavateli.

Obor hygieny PBU

1) Celostátní cílené kontrolní akce – úkoly hlavního hygienika ČR

i. Celostátní prioritní oblasti výkonu SZD

Ověření výrobní metody vyhovující správné výrobní praxi při výrobě kosmetických přípravků. Bylo provedeno **19** kontrol u výrobců. Nejčastějšími nedostatky v roce 2015 bylo předložení zprávy o hodnocení bezpečnosti kosmetického přípravku, které nesplňovaly nové požadavky platné od července 2013 – zprávy byly hodnotitelům vráceny k přepracování. Kontrola v oblasti předmětů určených pro styk s potravinami se týkala ověření zavedení zásad správné výrobní praxe (nařízení (EU) č. 2023/2006). Bylo provedeno **25** kontrol u výrobců předmětů určených pro styk s potravinami. Nejčastějšími nedostatky bylo nevedení záznamů např. o provedení školení zaměstnanců, údržbě, úklidu apod.

ii. Celostátní cílené kontrolní akce

Cílený státní zdravotní dozor v oblasti předmětů určených pro styk s potravinami byl zaměřen na:

Zdravotní rizika spojená s používáním plastového kuchyňského nádobí a náčiní – proveden odběr předmětů z polyamidu a melaminu s ověřením migrace primárních aromatických aminů a formaldehydu. Odebráno 5 vzorků, z toho 2 předměty z melamin-formaldehydové pryskyřice a 3 předměty z polyamidu. 4 vzorky byly odebrány formou kontrolního nákupu v internetových prodejnách, 1 vzorek byl odebrán v tržní síti. Z celkového počtu vzorků 2 odebrané předměty z polyamidu a 1 předmět z melamin-formaldehydové pryskyřice vyhověly ve sledovaných parametrech (specifická migrace primárních aromatických aminů nebo specifická migrace formaldehydu) ve značení a prohlášení hověly požadavkům právních předpisů. 1x distributorovi obracečky z polyamidu zakoupené přes e-shop byla udělena sankce za uvedení předmětu na trh bez označení osoby odpovědné. Dovozci hrnku z melamin-formaldehydové pryskyřice zakoupeného přes e-shop byla udělena sankce za uvedení předmětu na trh bez průvodní dokumentace. Předmětný hrnek nevyhověl limitům pro specifické migrace formaldehydu a melaminu – byl vyhlášen jako nebezpečný výrobek.

Cílený státní zdravotní dozor v oblasti kosmetických přípravků byl zaměřen na:

Kontrolu označování kosmetických přípravků se zaměřením na zdravotní tvrzení. Kontrola tvrzení v nabídce kosmetických přípravků byla provedena v 10 internetových prodejnách v rámci Středočeského kraje a formou kontrolního nákupu bylo zkontrolováno tvrzení a značení na obalech 21 KP, z toho 5 e-shopů provozovaly lékárny, kde bylo zkontrolováno 10 KP. Záměrně byla na e-shopech vybírána nevyhovující tvrzení při nabídce KP s cílem zjistit, zda jsou tato tvrzení uvedena též na obalech výrobků. Bylo zjištěno, že z 21 kontrolovaných KP, které neměly v nabídce na e-shopech vyhovující tvrzení, byla u 15 KP na obalech tvrzení vyhovující. Lze konstatovat, že distributoři na e-shopech nevyužívají při nabídce texty tvrzení na obalech KP a to úmyslně či neúmyslně. Ze šetření lékárenských e-shopů vyplynulo, že tvrzení v nabídce vypracovává společnost Pharmdata s.r.o., která tyto texty pak předává jednotlivým lékárenským e-shopům. Ve všech případech byly KP s nevyhovujícími tvrzeními v nabídce na e-shopu staženy z prodeje nebo byla tvrzení upravena. Je nutné upozornit, že u lékárenských e-shopů došlo k nápravě převážně pouze u výrobků kontrolovaných. V rámci tohoto úkolu bylo postoupeno zjištění týkající se uvádění na trh KP s označením Tea Tree Oil 100% s nevyhovujícím tvrzením od různých odpovědných osob. Dále byla kontrola tvrzení a značení provedena u 6 výrobců KP, u nichž byla namátkově zjištěna nevyhovující tvrzení u 6 KP a u 2 distributorů KP zjištěna nevyhovující tvrzení u 3 KP. Ve 2 případech se jednalo o nevyhovující tvrzení použité mimo obal KP a to v katalogu nebo v přiloženém letáku. U zbývajících KP byla přijata nápravná opatření přelepáním nevyhovujícího textu upravenými etiketami nebo předložením návrhu nových obalů. Z celkem 30 kontrolovaných tvrzení na obalech KP a značení na obalech z pohledu splnění ustanovení čl. 19 nařízení č. 1223/2009 bylo zjištěno 15 vyhovujících tvrzení a 21 vyhovujících značení na obalech. Byla provedena též kontrola zaměřená na plnění oznamovací povinnosti do CPNP dle čl. 13 nařízení č. 1223/2009 – u 6 KP nebyla oznamovací povinnost splněna. Prodej těchto kosmetických přípravků byl pozastaven v souladu s ustanovením čl. 6 odst. 3 nařízení č. 1223/2009 do doby odstranění nedostatku. Pro opakované uvedení nevyhovujícího tvrzení v nabídce e-shopu byla distributorovi uložena sankce.

Cílený státní zdravotní dozor v oblasti hraček byl zaměřen na:

Zdravotní rizika hraček (bytostí jiných než lidských) obsahujících měkčené části ve spolupráci s orgány celní zprávy. Celkem bylo zasláno celními úřady 8 oznámení o nepropuštění zboží do volného oběhu. Z toho u 3 oznámení odběr vzorků hraček nebyl proveden, neboť se jednalo o výrobky z tvrdého plastu a v 1 případě byl výrobek ve tvaru zvířátka, ale nejednalo se o hračku. Všechny odebrané vzorky hraček – 5 druhů zvířátek (4 dinosauři, 1 drak) a 4 druhy bytostí jiných než lidských (2 mořské panny a 2 víly s křídélky) ve sledovaných parametrech stanovení obsahu esterů kyseliny ftalové splnily požadavky REACH.

Cílený státní zdravotní dozor v oblasti výrobků pro děti do 3 let byl zaměřen na:

Zdravotní rizika dětské zimní obuvi. Odebráno bylo 5 druhů zimních botiček s vyhovujícím výsledkem. Nebyla prokázána přítomnost dimethyl-fumarátu, splněn požadavek REACH. Uděleny 2 sankce za neoznačení výrobce nebo dovozce a nepředložení prohlášení.

3) Systémy rychlého varování – RASFF a RAPEX

Řešena 3 oznámení ze systému RASFF - č. ALERT NOTIFICATION 2015.1160 týkající se potištěných dvouvrstevných papírových ubrousků s různým dekorem ubrousků (migrační primárních aromatických aminů) – distributor nebyl informován, výrobky byly vyprodány a ALERT NOTIFICATION: 2015.1367 a 2015.1368 týkající se plastového mačkadla na brambory a naběračky na polévku z polyamidu (migrační primárních aromatických aminů) – distributor nebyl od dovozce informován, na základě upozornění o nutnosti stažení informoval své odběratele a výrobek vrátil dovozci. V rámci 183 (33 KP, 10 VPD, 140 HR) hlášení v systému včasného varování RAPEX bylo provedeno celkem 36 šetření při vyhledávání nebezpečných kosmetických přípravků, 42 kontrol pro hračky a 18 kontrol pro výrobky pro děti do 3 let. V letošním roce nebyl nalezen na území Středočeského kraje žádný z notifikovaných výrobků.

Dále bylo provedeno 76 šetření v rámci vyhledávání vyhlášených nebezpečných výrobků, a to kontrol: 20 pro kosmetické přípravky, 16 pro předměty určené pro styk s potravinami, 2 pro výrobky pro děti ve věku do tří let a 38 pro hračky. Jedna hračka (klaunský nos) byla pro podezření podobnosti materiálu s vyhledávaným nebezpečným výrobkem odebrána k analýze – byla prokázána přítomnost zakázaných esterů kyseliny ftalové. Při 2 kontrolách byly nalezeny hračky – zvířátka Lovely PetPark Beauty toys, NO.2006, jeden distributor hračky znehodnotil a zlikvidoval, druhý vrátil zpět dodavateli.

Dále byla nalezena melaminová miska s označením MELAMINE WARE WJ WAN JIA NO.1825. Distributor vrátil výrobek odběrateli. Na základě výsledků odběrů vzorků bylo na MZ ČR v roce 2015 zasláno 7 oznámení o výskytu výrobků nespĺňujících požadavky na bezpečnost. Jednalo se o výrobky – 1x hračka, 2x kosmetický přípravek, 8x předměty určené pro styk s potravinami. Výrobky po došetření distribučního řetězce byly následně oznámeny MZ ČR do systémů rychlého varování (RASFF, RAPEX).

3.4.7 Další činnosti odboru

K dalším činnostem odboru patří i organizace zkoušek ze znalostí hub. V roce 2015 byly vypsaný 3 termíny, na které se celkem zaregistrovalo 18 žadatelů. 16 z přihlášených adeptů u zkoušky uspělo, 1 žadatel neuspěl v ústní části a 1 žadatel neuspěl již v písemném testu. Byly přijaty dvě žádosti o poskytnutí informace podle zákona č. 106/1999 Sb., o svobodném přístupu k informacím.

3.5 ODBOR HYGIENY DĚTÍ A MLADISTVÝCH

3.5.1 Popis činnosti odboru hygieny dětí a mladistvých

Odbor hygieny dětí a mladistvých usměřuje a kontroluje dodržování zdravých životních podmínek v zařízeních pro výchovu, vzdělávání a zotavení dětí a mladistvých dle povinností stanovených zákonem č. 258/2000 Sb., o ochraně veřejného zdraví a o změně některých souvisejících zákonů, ve znění pozdějších předpisů, a prováděcími předpisy, sleduje vliv výživy

na zdraví mladé populace, vliv vnitřního prostředí v zařízeních pro výchovu a vzdělávání, režim dne a podmínky pro pohybovou výchovu a otužování.

Za tímto účelem pracovníci odboru zejména:

- plánují, organizují, řídí a provádí státní zdravotní dozor ve školách a školských zařízeních zapsaných do školského rejstříku, včetně učňovských pracovišť a středisek praktického vyučování pod správou středních škol, v zařízeních sociálně-výchovné činnosti a zařízeních pro děti vyžadujících okamžitou pomoc a v provozovnách osob s živností péče o dítě do tří let věku v denním režimu nebo s živností mimoškolní výchova a vzdělávání se zaměřením na plnění hygienických požadavků na prostorové podmínky, vybavení, provoz, osvětlení, vytápění, mikroklimatické podmínky, zásobování vodou, úklid, plnění hygienických požadavků na venkovní hrací plochy a hřiště těchto zařízení a v oblasti stravovacích služeb pro děti a mladistvé;
- podílejí se na šetření alimentárních nákaz v těchto stravovacích službách a navrhuje příslušná opatření k zamezení jejich šíření;
- kontrolují dodržování hygienických požadavků na zotavovací akce a školy v přírodě;
- plní povinnosti KHS jako dotčeného správního orgánu v řízeních vedených podle zvláštních předpisů, které se dotýkají zájmů chráněných orgánem ochrany veřejného zdraví v daném oboru;
- hodnotí a usměrňují režim stravování včetně pitného režimu, režim dne zohledňující věkové a fyzické zvláštnosti dětí a mladistvých, podmínky jejich pohybové výchovy a otužování, podmínky odborného výcviku a učební praxe;
- prověřují znalosti nutné k ochraně veřejného zdraví u fyzických osob vykonávajících činnost epidemiologicky závažnou dle § 19 odst. 4 zákona č. 258/2000 Sb., ve znění pozdějších předpisů, ve stravovacích službách školských zařízení, školních bufetech i v jiných objektech v době jejich využití při zotavovacích akcích dětí a dorostu;
- podílí se na monitorování vztahů zdravotního stavu dětí a mladistvých a jejich životních podmínek;
- kontrolují a řídí místní programy ochrany a podpory veřejného zdraví dětí a mladistvých;
- spolupracují se správními úřady a orgány samosprávy při tvorbě zdravotní politiky v regionu.

3.5.2 Preventivní dozor

V preventivním dozoru bylo odborem HDM vydáno **329** závazných stanovisek, stanovisek a odborných vyjádření k územnímu a stavebnímu řízení, ke změnám v užívání stavby a **240** závazných stanovisek k užívání stavby. Jednalo především o přístavby a nástavby stávajících objektů mateřských a základních škol v souvislosti s požadavkem navyšování jejich kapacit, a dále o rekonstrukce a modernizace stávajících školských objektů související především se snížením energetické náročnosti budov (zateplení, výměna oken a dveří, odstranění azbestové zátěže, rekonstrukce otopných soustav včetně výměny zdroje tepla apod.). V rámci preventivního dozoru byly také často posuzovány projektové dokumentace ke změnám v užívání stávajících objektů. V těchto případech byla nejčastěji posuzována změna užívání objektu

určeného k bydlení pro účely soukromé provozovny poskytující péči o děti nebo službu péče o dítě v dětské skupině a změna užívání části objektu základní školy pro účely mateřské školy nebo základní školy.

Mezi nejvýznamnější stavby řešené pracovníky odboru hygieny dětí a mladistvých v r. 2015 ve Středočeském kraji je možné zařadit například:

- v okrese **Benešov**: stavební úpravy objektu ZŠ Pyšely nebo ZŠ Dukelská a Karlov v Benešově, snížení energetické náročnosti ISŠT Benešov, zateplení ZŠ a MŠ Sázava, Přístavba MŠ Olbramovice a areálu VOŠ a SZeŠ Benešov;
- v okrese **Beroun**: zateplení a výměna oken ve 2. ZŠ Beroun, objektu SOŠ a SOU Beroun-Hlinky, 1. ZŠ Hořovice nebo objektu MŠ Drašarova Beroun, novostavba ZŠ Zdice nebo výstavba víceúčelového hřiště při 3. ZŠ Beroun;
- v okrese **Kladno**: rekonstrukce a přístavba ZŠ a MŠ Doksy, vestavba a stavební úpravy ZŠ Stehelčevy, stavební úpravy MŠ Řisuty;
- v okrese **Kolín**: zateplení a výměna oken ve SPŠ Kolín, ZŠ Prokopa Velikého Kolín, MŠ a ŠJ Cerhenice a MŠ Zásmyky, dostavba areálu MŠ Doubravčice, novostavba MŠ Břežany II, rekonstrukce ŠJ v Českém Brodě;
- v okrese **Kutná Hora**: celková revitalizace objevů ZŠ Uhlířské Janovice, ZŠ Potěhy a MŠ Zbýšov, novostavba MŠ Suchdol, rekonstrukce ZŠ Vlkaneč nebo SOŠ a SOU dopravní Čáslav;
- v okrese **Mělník**: stavební úpravy MŠ Chvatěruby, ZŠ a MŠ Liběchov, rekonstrukce ŠJ při ZŠ Generála Klapálka Kralupy n. Vltavou, novostavba MŠ Velký Borek;
- v okrese **Mladá Boleslav**: stavební úpravy objektu SOU Škoda Auto Mladá Boleslav, stavební úpravy MŠ Benátky n/Jizerou nebo MŠ Dousov, rekonstrukce a vestavba objektu ZŠ Žďár;
- v okrese **Nymburk**: stavební úpravy – snížení energetické náročnosti objektu SOŠ a SOU Nymburk, ZŠ T.G. Masaryka Poděbrady, ZŠ Václava Havla Poděbrady nebo ZŠ a MŠ Bohnice, novostavba MŠ Hradištko, výstavba a dostavba areálu ZŠ Milovice, multifunkční hala při ZŠ Kounice nebo výstavba školní ekologické zahrady v Poděbradech;
- v okresech **Praha-východ a Praha-západ**: novostavba pavilonu ZŠ Líbeznice, přístavba objektu ZŠ Světlá a ZŠ Svojetice, výstavba tělocvičny při ZŠ Dolní Břežany nebo ZŠ Šestajovice, ZŠ, MŠ, ŠJ a DM Mozaika v Myšlíně;
- v okrese **Příbram**: stavební úpravy - snížení energetické náročnosti a stavební úpravy ZŠ a MŠ Jince, nová tělocvična při ZŠ Nečín, nástavba MŠ Dr. Theurera Příbram, stavební úpravy ZUŠ Dobříš a Gymnázia Dobříš;
- v okrese **Rakovník**: stavební úpravy – snížení energetické náročnosti objektu MŠ Řevničov nebo MŠ V Lukách Rakovník, novostavba MŠ Kroučová.

V rámci preventivního bylo v průběhu roku 2015 odborem HDM dále vydáno **459** závazných stanovisek k zápisu nebo změně zápisu v rejstříku škol a školských zařízení, dle zákona č. 561/2004 Sb., o předškolním, základním středním, vyšším odborném a jiném vzdělávání

(školský zákon). Vysoký počet závazných stanovisek vydaných dle školského zákona opět souvisí s nárůstem počtu dětí předškolního a mladšího školního věku, a s tím související potřebou zvyšování počtu míst v mateřských školách, základních školách, školních družinách a ve školních jídelnách.

3.5.3 Státní zdravotní dozor (kontroly, rozhodnutí)

Předmětem výkonu státního zdravotního dozoru (dále jen „SZD“) je dozor nad dodržováním zákazů a plněním dalších povinností stanovených přímo použitelnými předpisy Evropských společenství, zákonem č. 258/2000 Sb. a zvláštními právními předpisy k ochraně veřejného zdraví v zařízeních pro výchovu a vzdělávání, v provozovnách osob provozujících živnost, jejíž náplní je péče o dítě do 3 let věku nebo výchova, výuka anebo mimoškolní vzdělávání dětí nad 3 roky věku v předškolním zařízení, soukromé škole nebo zařízení sloužícím odbornému vzdělávání, nezařazených do rejstříku škol a školských zařízení, v provozovnách osob poskytujících službu péče o dítě v dětské skupině, dále v rámci zotavovacích akcí a také v zařízeních a provozovnách zajišťujících školní stravování a stravování dětí.

Krajská hygienická stanice provádí státní zdravotní dozor v souladu se zákonem č. 258/2000 Sb. pouze nad zákonem vymezenými oblastmi. Kontrolní činnost je realizována dle plánů kontrolní činnosti, které jsou každoročně odsouhlaseny Ministerstvem zdravotnictví ČR. Podle předepsaného počtu, na základě aktuálního počtu úvazků (16,37) a stanoveného počtu kontrol na 1 zaměstnance týdně (1,8), měl odbor HDM KHS Středočeského kraje pro rok 2015 určeno provést **1 267** kontrol. Reálně bylo provedeno celkem **1 552** kontrol.

Tabulka č. 16: Zařízení školního stravování a stravování dětí

| Typy zařízení | Počet objektů | Počet kontrol | Počet kontrol se zjištěnými závadami |
|---|---------------|---------------|--------------------------------------|
| Školní jídelny (kuchyně) | 901 | 509 | 167 |
| Školní jídelny – vyvařovny | 4 | 5 | 3 |
| Školní jídelny – výdejny | 519 | 278 | 115 |
| Stravovací služby v zařízeních pro děti do 3 let věku | 8 | 10 | 2 |
| Stravování na zotavovacích akcích | 6 | 13 | 4 |
| Školní kantýny, bufety | 98 | 46 | 12 |
| CELKEM | 1 536 | 861 | 303 |

Kontroly byly zaměřeny na plnění hygienických požadavků při skladování, přípravě, výdeji i přepravě pokrmů, dle legislativy v oblasti bezpečnosti potravin. V **558** případech kontrol vykonaných v rámci státního zdravotního dozoru v rámci školního stravování a stravování dětí

bylo zjištěno, že poskytované stravovací služby vyhovují požadavkům legislativy. V průběhu **303** kontrol byly zjištěny hygienické nedostatky.

Tabulka č. 17: Přehled případů nedodržení požadavků právních předpisů v zařízeních školního stravování a stravování dětí v roce 2015

| Typy nedodržení | Počet kontrol, u kterých zjištěno nedodržení |
|---|--|
| Stavebně-technický stav provozovny | 109 |
| Postupy založené na zásadách HACCP | 71 |
| Provozní hygiena | 74 |
| Podmínky skladování potravin | 29 |
| Datum použitelnosti, minimální trvanlivosti | 17 |
| Manipulace s potravinami, křížení | 17 |
| Osobní hygiena personálu | 20 |
| Uvádění pokrmů do oběhu | 30 |
| Sledovatelnost, doklady o původu potravin | 13 |
| Jiné | 192 |

Tabulka č. 18: Zotavovací akce a školy v přírodě

| Zotavovací akce a školy v přírodě | Počet hlášených akcí | Počet kontrol | Počet kontrol se zjištěnými závadami |
|--|----------------------|---------------|--------------------------------------|
| Zotavovací akce včetně výchovně rekreačních táborů | 221 | 128 | 15 |
| Jiné podobné akce | 43 | 21 | 3 |
| Školy v přírodě | 132 | 22 | 1 |
| CELKEM | 396 | 171 | 19 |

V roce 2015 bylo ve Středočeském kraji ohlášeno celkem **221** zotavovacích akcí pro děti (326 běhů), **43** jiných podobných akcí (86 běhů) a **132** škol v přírodě. Celkový počet rekreovaných dětí v rámci zotavovacích a jiných podobných akcí konaných ve Středočeském kraji během prázdnin byl **21.930** dětí.

Závady zjišťované v rámci výkonu SZD se v největší míře týkaly nedostatečné zdravotní dokumentace dětí či fyzických osob, které zajišťují provoz zotavovacích akcí (7 závad), nezajištění podmínek pro osobní hygienu dětí (6 závad), zdravotního zabezpečení akce (4 závady) a zásobování akce pitnou vodou (4 závady). Dále byly zjištěny závady ve stravování dětí (3 závady), v ubytování dětí (2 závady) a v jednom případě nebyla splněna zákonná ohlašovací povinnost konání zotavovací akce. Závady byly vždy s provozovateli projednány a zpravidla došlo k okamžité nápravě. Za zjištěné nedostatky bylo uloženo celkem **7 sankcí** dle § 92 zákona 258., v celkové výši **13.000,- Kč** a **2 blokové pokuty** dle § 29 odst. 1 písm. n) zákona č. 200/1990 Sb., o přestupcích, v platném znění, v celkové výši **1.000,- Kč**. V jednom případě byl vydán zákaz používání pitné vody.

V žádném ze zotavovacích zařízení nebylo nutno ukončit provoz či pozastavit jeho činnost na základě zjištěných nedostatků.

Přehled výkonu SZD v rámci kontrolního plánu pro rok 2015 - dle typu zařízení:

Tabulka č. 19: Zařízení pro výchovu a vzdělávání dětí a mladistvých

| Dozorovaná zařízení | Počet objektů | Počet kontrol | Počet kontrol se zjištěnými závadami |
|--|---------------|---------------|--------------------------------------|
| Školy celkem | 1 696 | 323 | 135 |
| Mateřské školy | 861 | 157 | 70 |
| Základní školy | 586 | 131 | 48 |
| Střední školy (VOŠ, SOŠ, SOU, Gymnázia, konzervatoře, OU, OA, praktické školy ...) | 155 | 35 | 17 |
| Základní umělecké školy | 94 | 0 | 0 |
| Školská zařízení pro zájmové vzdělávání celkem | 590 | 104 | 12 |
| Domy dětí a mládeže, stanice zájmových činností | 61 | 4 | 0 |
| Školní družiny, školní kluby | 529 | 100 | 12 |
| Školská účelová zařízení | 107 | 35 | 7 |
| (Střediska praktického vyučování, školní hospodářství) | | | |
| Školská zařízení – výchovná a ubytovací zařízení | 61 | 11 | 1 |
| (Domovy mládeže a internáty) | | | |

| | | | |
|---|--------------|------------|------------|
| Školská zařízení pro výkon ústavní výchovy, ochranné výchovy a pro preventivně výchovnou péči (DÚ, DD, DDŠ, VÚ, SVP) | 32 | 5 | 1 |
| Zařízení sociálně právní ochrany dětí (Zařízení pro děti vyžadující okamžitou pomoc, zařízení sociálně výchovné činnosti) | 1 | 0 | 0 |
| Dětská zdravotnická zařízení (Jesle, kojenecké ústavy, dětské domovy pro děti do 3 let, stacionáře) | 7 | 0 | 0 |
| Ostatní (Provozovny živnosti péče o děti do 3 let věku, výchova a mimoškolní vzdělávání, venkovní hrací plochy, výuková místa pro praxi učňů) | 176 | 42 | 9 |
| CELKEM | 2 670 | 520 | 156 |

Nejčastější závady zjišťované v rámci výkonu SZD v zařízeních pro výchovu a vzdělávání dětí a mladistvých: nedostatečný počet zařizovacích předmětů na hygienických zařízeních dětí a žáků a závady ve vybavení hygienických zařízení (celkem 86 závad), nedostatky v provádění úklidu (15 závad), nevyhovující prostorové podmínky (18 závad), nevhodné ukládání a manipulace s lehátky a lůžkovinami (20 závad). Dále byly zjišťovány nedostatky spočívající v nevyhovujícím stavu osvětlovací soustavy a nevyhovujících parametrech umělého osvětlení (13 závad) a také nedostatky v řešení a vybavení odborných - počítačových učeben (20 závad).

Rozhodnutí, opatření

V rámci výkonu SZD bylo pracovníky odboru HDM dále vydáno **39** rozhodnutí dle zákona č. 258/2000 Sb., o ochraně veřejného zdraví. Celkem bylo vydáno **26 trvalých nebo časově omezených výjimek** z hygienických požadavků dle § 14 zákona 258 (19 výjimek pro MŠ, 6 výjimek pro ZŠ a 1 výjimka pro SŠ). Dle zákona 258 byla vydána **3 opatření: 1x povolení časově omezeného užívání pitné vody nesplňující mezní hodnoty a 2x schválení způsobu stanovení míst odběru vzorků pitné vody**. Dle § 4 odst. 3 zákona 258 bylo dále vydáno **5 rozhodnutí – schválení provozního řádu studny** a dle § 84 odst. 1 zákona 258 pak bylo vydáno **5 rozhodnutí: 1x zákaz užití nejakostní pitné vody, 1x zákaz používání pískoviště venkovní hrací plocha, 1x byla nařízena likvidace potravin a 2x bylo nařízeno provedení sanitace provozu stravovacího zařízení**.

Vzorky a měření:

V rámci dozoru nad stravovacími zařízeními bylo celkem odebráno **16 vzorků (1x teplý pokrm, 5x potravina, 10x stěr z prostředí)**. Všechny odebrané vzorky i stěry byly vyhodnoceny jako vyhovující. V rámci stravovacích zařízení bylo dále odebráno **5 vzorků pitné vody** z individuálního zdroje zásobujícího provozovnu stravovacích služeb. Z těchto odebraných vzorků 2 nevyhověly po stránce mikrobiologické, 1 nevyhověl po stránce chemické i mikrobiologické a 2 vzorky byly vyhodnoceny jako vyhovující jak po stránce chemické, tak mikrobiologické.

V rámci výkonu SZD nad ostatními typy dozorovaných zařízení bylo odebráno a vyšetřeno **16 vzorků pitné vody** z individuálního zdroje zásobujícího školské zařízení nebo zotavovací akci. Z celkového počtu odebraných vzorků pitné vody jich 8 vyhovělo a 8 bylo vyhodnoceno jako vzorky nevyhovující: 6x po stránce mikrobiologické, 1x po stránce chemické a 1x po stránce chemické i mikrobiologické. Dále byly odebrány **4 vzorky teplé vody** v domovech mládeže, které byly ve všech případech vyhodnoceny ve všech ukazatelích jako vyhovující. V rámci výkonu SZD byl také odebrán **1 vzorek písku z pískoviště venkovní hrací plochy** při mateřské škole, který byl vyhodnocen jako nevyhovující po stránce mikrobiologické v ukazateli enterokoky.

Ve školách a školských zařízeních bylo v rámci výkonu SZD provedeno také **6 měření faktorů prostředí: 1x výpočet denního osvětlení** (hodnoceno jako nevyhovující), **2x měření parametrů umělého osvětlení** (oba hodnoceny jako nevyhovující) a **3x měření koncentrace minerálních a azbestových vláken**. Hodnoceno bylo celkem 50 odběrových míst. Překročení hygienických limitů u minerálních vláken bylo zjištěno u 23 odběrových míst. Pouze v jednom z odebraných vzorků byla prokázána i přítomnost vláken azbestu (amfiobolit) v početní koncentraci 371 vláken/m³.

3.5.4 Řešené podněty a oznámení

V roce 2015 odbor HDM řešil v rámci školního stravování a stravování dětí celkem **18** podnětů, z nichž 1 podnět byl s ohledem na rozdělení kompetencí přímo postoupen české školní inspekci. Ze 17 řešených podnětů jich bylo **10** vyhodnoceno jako podnět **neoprávněný**, **4** jako podněty **oprávněné** a **3** podněty jako **částečně oprávněné**. Za zjištěné nedostatky, které se týkaly nejčastěji provozní hygieny, stavebně-technického stavu provozovny, nezajištění vhodných podmínek skladování potravin a nedodržení postupů založených na zásadách HACCP, byla ve **4** případech udělena sankce formou příkazu uděleného na místě kontroly v celkové výši **22.000,- Kč**. V jednom případě nebylo správní řízení dosud dokončeno.

Ze 17 řešených podnětů byly 3 z části postoupeny k řešení také České školní inspekci.

Mimo oblast stravování bylo řešeno **35** podnětů, z nichž **8** jich bylo **postoupeno** s ohledem na rozdělení kompetencí jinému orgánu - nejčastěji stavebnímu úřadu a živnostenskému úřadu. Většina obdržených podnětů se vztahovala k provozu škol a školských zařízení (17) a k provozu

zotavovacích akcí, jiných podobných akcí a škol v přírodě (11). Z celkového počtu **27** řešených podnětů byly **4** hodnoceny jako **oprávněné**, **4** jako **částečně oprávněné** a **19** podnětů bylo vyhodnoceno jako **neoprávněných**. Za zjištěné nedostatky, spočívající například nezajištění podmínek pro ubytování, osobní hygienu a stravování v rámci průběhu zotavovací akce nebo školy v přírodě, nesplnění povinností stanovených pro provoz školní družiny při základní škole nebo výskytu plísně v prostorách tělocvičny při střední škole, byla v **5** případech uložena sankce formou příkazu na místě kontroly, v celkové výši **17.500,- Kč**.

3.5.5 Sankce

V roce 2015 bylo v rámci výkonu SZD uloženo pracovníky odboru HDM celkem **49 sankcí v celkové výši 109.100,- Kč**. Sankce byly nejčastěji ukládány formou příkazu vydaného na místě kontroly. Touto formou bylo uloženo **29 sankcí v celkové výši 73.000,- Kč** za porušení hygienických požadavků v rámci stravovacích služeb – např.: porušení zásad provozní hygieny, nedodržení podmínek skladování potravin, nedodržení postupů založených na zásadách HACCP nebo nedostatky při manipulaci – křížení činností. Mimo oblast stravování bylo touto formou uloženo **9 sankcí v celkové výši 18.500,- Kč**. Nejčastěji to bylo za porušení povinností stanovených pro provozovatele zotavovacích akcí nebo jiných podobných akcí (celkem 6 uložených sankcí).

Sankce byly ukládány dále formou příkazu vydávaného od stolu. V rámci stravovacích služeb to byly **4 uložené sankce v celkové výši 14.000,- Kč** a mimo tuto oblast **1 sankce ve výši 1.000,- Kč**.

Za porušení povinností stanovených v § 49 a 50 vyhlášky 137/2004 Sb., o hygienických požadavcích na stravovací služby a o zásadách osobní a provozní hygieny při činnostech epidemiologicky závažných, v platném znění, bylo uloženo také **6 blokových pokut v celkové výši 2.600,-**.

3.5.6 Specifické činnosti odboru

V roce 2015 byly hlavním hygienikem ČR v rámci oboru HDM vyhlášeny 2 hlavní úkoly:

1. „Objektivizace ukazatelů spotřebního koše“

Na základě pokynu HH ČR pod čj.: 7795/2015, ze dne 23.02.2015 byl pracovníky odboru HDM KHS proveden cílený státní zdravotní dozor zaměřený na kontrolu objektivitu údajů spotřebního koše, s termínem realizace od 02.03.2015 do 03.04.2015.

V souladu s metodikou byl proveden sběr dat k ověření objektivnosti ukazatelů spotřebního koše v níže uvedeném rozsahu:

- v 1 školní jídelně při mateřské škole, která zajišťuje stravování pouze pro děti mateřské školy („MŠ“),

- v 1 školní jídelně při základní nebo mateřské škole, která zajišťuje současně stravování pro děti mateřské školy i základní školy („MŠ a ZŠ“).

Pro hodnocení objektivitu spotřebního koše bylo rozhodující jednak jeho celkové vedení, zařazování použitých surovin do skupin potravin a zařazování koeficientů přepočtu hmotnosti potravin. V rámci plnění pokynu byly dále zjišťovány údaje o způsobu vykazování plnění spotřebního koše školní jídelnou a také informace o typu používaného softwaru pro vedení spotřebního koše školní jídelnou.

V rámci plnění pokynu HH ČR bylo odborem HDM KHS provedeno celkem **24 cílených kontrol**, v rámci kterých byla ověřována data z 24 školních jídelen. Na základě posouzení **správnosti zařazování koeficientů a skupin potravin** byl spotřební koš jako **objektivní** hodnocen z celkového počtu 24 posuzovaných školních jídelen pouze u 2 školních jídelen – a to pouze u školních jídelen zajišťujících stravování pro MŠ a ZŠ. Dále bylo zjištěno, že z celkového počtu 12 hodnocených školních jídelen při MŠ a ZŠ jich 6 vede chybně společný spotřební koš pro děti mateřské školy i žáky základní školy a 6 školních jídelen vede oddělené spotřební koše pro děti mateřské školy a pro žáky základní školy.

2. „Studie obsahu nutrientů v pokrmech školního stravování“, ve vybraných provozovnách školního stravování v průběhu školního roku 2015/2016

Úkol HH ČR vyhlášený dne 23.06.2015 pod čj.: 31021/2015 byl zaměřen na odběr vzorků pokrmů v provozovnách školního stravování, a to za účelem srovnání obsahu sodíku, NaCl a dalších vybraných nutrientů, obsažených ve standardní porci oběda žáka 1. st. ZŠ, s nutričním doporučením. Realizace úkolu byla rozložena v rámci ČR v průběhu celého školního roku 2015/2016. Náhodným výběrem byla ve Středočeském kraji určena 2 územní pracoviště – okresy, a v každém z těchto okresů pak byla náhodným výběrem určena jedna školní jídelna, kde bude úkol realizován. Pro realizaci tohoto úkolu byl pro Středočeský kraj určen termín březen až duben 2016. V roce 2015 proběhla pouze odborná instruktáž pracovníků příslušných pracovišť KHS k jeho realizaci.

3.5.7 Další činnosti odboru

Sledování nutričních ukazatelů školního stravování:

V září 2015 byla MZ vydána metodika „Nutriční doporučení MZ ke Spotřebnímu koši“. Tato metodika je souborem doporučení, která mají usměrňovat a vést jednotlivé školní jídelny směrem k nutričně vyváženému a pestrému jídelníčku, který bude odpovídat zásadám zdravé výživy. Vydání této metodiky předcházelo zpracování „pracovní a zkušební verze“ označované jako „Doporučená pestrost“.

Dle „Doporučené pestrosti“ a následně dle metodiky platné od 01.09.2015 bylo v průběhu roku 2015 jako součást výkonu SZD ověřeno celkem 28 předložených jídelních lístků. Celkem tak byly posuzovány a hodnoceny jídelní lístky z 18 ŠJ při MŠ (1x v rámci šetření podnětu), 4 ŠJ při ZŠ (2x v rámci šetření podnětu), 5 ŠJ při MŠ a ZŠ a 1 stravovacího provozu při provozovně poskytující péči o děti.

Dle bodového zisku (bodový zisk není součástí slovního hodnocení, které obdržely jednotlivé stravovací provozy) bylo 28 posuzovaných jídelníčků vyhodnoceno takto:

- 2x výborný jídelníček,
- 10x velmi dobrý jídelníček,
- 9x dobrý jídelníček,
- 5x nízká úroveň jídelníčku a
- 2x nevyhovující jídelníček.

Součástí slovního vyhodnocení je v souladu s metodikou (s účinností od 01.09.2015) kromě výsledku hodnocení popis současného stavu, zdůraznění pozitivně hodnocených kategorií jídelníčku, upozornění na nedostatky a slabá místa jídelníčku i konkrétní doporučení k nápravě.

Realizace projektů SZÚ - Zdravá školní jídelna:

Odbor HDM KHS Stč. kraje se aktivně účastní projektu „Zdravá školní jídelna“. Z celkového počtu 22 pracovníků odboru HDM bylo v r. 2015 do projektu aktivně zapojeno 8 pracovníků z 5 územních pracovišť KHS, kde působili jako lektori. Do programu bylo ve Středočeském kraji k 31.12.2015 zapojeno celkem 15 zařízení školního stravování: 9 ŠJ při MŠ, 4 ŠJ při ZŠ a 2 ŠJ při ZŠ a MŠ.

V průběhu r. 2015 bylo lektory, z řad odborných pracovníků KHS, zhodnoceno celkem 17 měsíčních jídelních lístků ze školních jídelen zapojených do programu. Celkem 7 z posuzovaných jídelníčků bylo hodnoceno jako jídelníček dobrý, 8 jako jídelníček velmi dobrý a 2 jako jídelníčky výborné. Současně byl hodnocen systém vedení spotřebních košů: 3 spotřební koše byly vyhodnoceny jako vyhovující a objektivní, ostatní jako neobjektivní a nevyhovující.

Vzdělávání, podpora zdraví, komunikace s médii atd.

Publikační činnost.

V roce 2015 (červen) by v časopise Hygiena, v rámci rubriky - sdělení z praxe, publikován článek: „Nutriční hodnota školního stravování“. Autorem článku byl kolektiv pracovníků odboru HDM KHS.

Vzdělávání zaměstnanců odboru

Pracovníci odboru měli v roce 2015, stejně jako v minulých letech, možnost se zúčastnit řady vzdělávacích akcí. Kromě pravidelných odborných seminářů odboru HDM pořádaných v sídle

KHS 8x ročně, se v roce 2015 uskutečnil také dvoudenní odborný seminář ve školícím zařízení NKÚ v Přestavcích u Slap.

Z dalších školících akcí, kterých se v roce 2015 zúčastnili vybraní pracovníci odboru je možno uvést: Konzultační dny HDM v rámci SZÚ, Mezikrajský seminář HDM Chodová Planá, Mezioborový seminář dozorových orgánů v oblasti bezpečnosti potravin Tuchlovice, konferenci „Budoucnost výživy člověka - plnění úlohy hygienické služby“ v Teplicích, konferenci „Hysterie v potravinách“ v Praze nebo Celostátní konferenci Školního stravování v Praze. Celkem 12 pracovníků odboru HDM se v roce 2015 také zúčastnilo 3 inovačních kurzů pořádaných NZO NCO Brno.

Pracovníci odboru HDM se zúčastňují školících akcí také jako lektori a školitelé. V roce 2015 zajišťovali například školení hygienického minima pro pracovníky školních jídelen (7 školení, proškoleny 1.004 osob) a školení pro žáky středních škol v problematice hygienického minima, sestavování jídelních lístků nebo v problematice zdravého životního stylu (3 školení, proškoleny 100 žáků). Ve spolupráci s ČČK se dále například podíleli na školení zdravotníků na zotavovacích akcích (2 školení, proškoleny 45 osob).

V rámci výkonu SZD je průběžně realizována konzultační a edukační činnost, na které se podílejí všichni pracovníci odboru. Odborné konzultace jsou také pravidelně poskytovány na základě žádostí v rámci preventivního hygienického dozoru.

4 KHS - ODBOR SPRÁVNÍCH ČINNOSTÍ

4.1 POPIS ČINNOSTI SPRÁVNÍHO ODBORU

Pro zajištění kvalitního výkonu státní správy a všech činností souvisejících s personální agendou, včetně zajišťování kontaktu s veřejností i nadřízeným prvkem v rámci řídicího systému, plní správní odbor po stránce právní a kontrolní činnosti, personální agendy a spisové služby zejména tyto úkoly:

- samostatně zajišťuje složité právní agendy KHS;
- vede správní řízení z moci úřední na základě výkonu státního zdravotního dozoru dle věcné a místní příslušnosti KHS dané platnými právními předpisy, vyjma řízení příkazních. Za tím účelem ověřuje úroveň důkazního řízení před zahájením správního řízení, kontroluje průkaznost porušení předpisů, správnost hodnocení příčinné souvislosti mezi porušením předpisů a následkem;
- vede evidenci odvolání a mimořádných opravných prostředků proti rozhodnutí KHS;
- vyhotovuje stanoviska k odvolání, provádí případné došetření, k čemuž vyžádá doplnění materiálu od příslušného vedoucího zaměstnance;
- provádí kontrolu protokolů z kontroly a rozhodnutí vydaných v příkazním řízení, platnost použitých předpisů a správnou aplikaci jednotlivých ustanovení;
- centrálně vede agendu stížností podle § 175 správního řádu a podílí se na jejich šetření;

- vede agendu podnětů k zahájení správního řízení z moci úřední dle § 42 správního řádu a podílí se na jejich řešení, podílí se i na řešení podnětů k výkonu státního zdravotního dozoru;
- vede evidenci poskytování informací podle zák. č. 106/1999 Sb., ve znění pozdějších předpisů;
- vyřizuje právní agendu KHS;
- vede registr smluv uzavíraných KHS, podílí se na jejich sjednávání a kontrole;
- poskytuje právní pomoc zaměstnancům KHS pro výkon státní správy na svěřeném úseku;
- zajišťuje informace pro zaměstnance o nových právních předpisech spojených s činností KHS;
- zpracovává interní předpisy KHS a garantuje správnost základních dokumentů včetně kolektivní smlouvy po právní stránce;
- provádí interní kontrolní činnost v KHS v oblastech správního řízení, zákoníku práce a jiných právních předpisů, kterými je KHS při své činnosti povinna se řídit;
- účastní se správních řízení vedených úsekem odborných činností dle zákona č. 258/2000 Sb.;
- zajišťuje vedení personální agendy zaměstnanců KHS;
- ve spolupráci s ostatními odpovědnými vedoucími pracovníky zajišťuje vzdělávání zaměstnanců KHS;
- zajišťuje řádný chod správní činnosti KHS a s tím související jednoduchý a racionální systém manipulace s dokumenty s cílem zabezpečení pohotovosti a kompletnosti toku informací v řídicí činnosti KHS, zabránění svévolnému a neodbornému vyřazování písemností a zajištění úschovy veškerých písemností trvalé dokumentární hodnoty v předarchivní péči KHS. Za tím účelem zajišťuje svými zaměstnanci:
 - chod podatelny v sídle a na vybraných územních pracovištích;
 - chod centrální spisovny v sídle KHS a příručních spisoven na vybraných územních pracovištích, a to včetně řádné předarchivní péče a skartačního řízení nad písemnostmi těchto pracovišť.

4.2 PŘESTUPKOVÁ ŘÍZENÍ

V roce 2015 nepřijala KHS od jiného správního orgánu k projednání žádné oznámení o přestupku a přestupkové řízení ve věcech dle § 29 přestupkového zákona nezahájila ani z vlastního podnětu.

4.3 VNITŘNÍ KONTROLNÍ ČINNOST

Kompetence úseku správních činností v oblasti provádění vnitřní kontroly stanoví platný Organizační řád KHS. Platné právní a vybrané vnitřní předpisy pak upravují věcné požadavky a pravidla, jimiž se výkon státní správy v podmínkách KHS má řídit; soulad skutečného stavu s těmito požadavky je pak předmětem vnitřní kontrolní činnosti. Vnitřní kontrolní činnost ÚSČ

je v jednotlivých kalendářních rocích prováděna podle ředitelem schváleného plánu vnitřní kontrolní činnosti. Vedle toho jsou konány i mimořádné kontrolní akce dle aktuálních podnětů.

Ředitel správního odboru, vedoucí právního a kontrolního oddělení i „řadoví“ zaměstnanci tohoto oddělení se v průběhu roku 2015 v souladu s plánem vnitřní kontrolní činnosti pravidelně zúčastňovali výkonu metodické kontrolní činnosti na vybraných pracovištích v úseku odborných činností spolu s ředitelem jednotlivých odborů. Součinnost právníků spočívala především v namátkové kontrole dodržování požadavků zejména procesně-právních předpisů (výkon SZD, vydávání stanovisek dotčeného orgánu, vedení správních spisů, dodržování lhůt), pozornost byla ale věnována i správnosti interpretace a aplikace hmotněprávních ustanovení na zjištěný skutkový stav. Zjištěné nedostatky a opatření k jejich nápravě byly projednány na místě a formou zápisů z metodických návštěv byly předávány k informaci řediteli KHS.

KHS nebyla v roce 2015 objektem zájmu externích kontrolních orgánů. KHS nepřijala v roce 2015 podněty k provedení žádných mimořádných kontrolních akcí ani takové kontroly neprovedla z vlastního podnětu.

4.4 STÍŽNOSTI DLE § 175 ZÁKONA Č. 500/2004 SB., SPRÁVNÍ ŘÁD

KHS přijala v roce 2015 celkem 3 stížnosti dle § 175 zákona č. 500/2004 Sb., správní řád, proti postupu správního orgánu resp. proti nevhodnému chování úředních osob, a to v souvislosti s výkonem SZD, šetřením podnětů, vydáváním stanovisek dotčeného orgánu v řízeních podle stavebního zákona a prováděním hygienického šetření na pracovišti pro účely posuzování nemoci z povolání. Většina podání byla po přešetření ředitelem zhodnocena jako nedůvodná a pouze 1 jako částečně důvodné. V posledně zmiňovaném případě byla stěžovatelům adresována omluva a přijato nápravné opatření, aby nedošlo k opakování pochybení.

4.5 PODÁNÍ VEŘEJNÉHO OCHRÁNCE PRÁV

KHS zaznamenala i v roce 2015 oproti předchozím letům významný pokles podnětů, v nichž se ombudsman rozhodl zahájit šetření postupu KHS. V tomto roce komunikovala KHS s kanceláří VOP pouze ve 2 nových kauzách – obě se týkaly problematiky hluku v komunálním prostředí:

5 KHS - ODBOR EKONOMICKO – PROVOZNÍ

5.1 POPIS ČINNOSTI ODBORU EKONOMICKO-PROVOZNÍHO

Odbor ekonomicko – provozní je členěn na oddělení ekonomické (OE) a oddělení provozně - organizační (OPO).

Oddělení ekonomické

- zodpovídá za řádně vedené účetnictví v souladu s platnými právními předpisy;
- zodpovídá za sestavení rozpočtu KHS a jeho řádné čerpání dle schválených dispozic;
- sestavuje plán investic spolu s ostatními odděleními v rámci KHS;
- zabezpečuje platební styk s Českou národní bankou a ostatními subjekty na trhu;
- vede komplexně mzdovou agendu včetně výkaznictví, a to v souladu s platnými právními předpisy;
- provádí výpočet nemocenských dávek, výpočet a odvod zdravotního a sociálního pojištění za své zaměstnance;
- zabezpečuje odvody daní ze mzdy, vede evidenční listy důchodového zabezpečení;
- zodpovídá za řádný provoz pokladny;
- eviduje majetek a sleduje veškeré jeho pohyby;
- zabezpečuje plnění hlavních úkolů a metodických pokynů ekonomického charakteru v rámci celé organizace.

Oddělení provozně – organizační

- hlavním úkolem je správa, ochrana a údržba majetku svěřeného KHS, zabezpečení jeho řádné inventarizace, oprav a dalších povinností vyplývajících z příslušných ustanovení zákona o majetku státu v platném znění;
- sleduje spotřeby energií, pohonných hmot a množství vyprodukovaného odpadu a komunikuje v těchto věcech s Českým statistickým úřadem a příslušnými orgány státní a místní samosprávy;
- provádí kontrolu vyúčtování spotřeby energií;
- provádí nákup spotřebního materiálu pro potřeby KHS;
- uzavírá ve spolupráci s právním a kontrolním oddělením příslušné smlouvy v jeho gesci, centrálně zajišťuje objednávání a nákup materiálu a dalších spotřebních věcí;
- zajišťuje úklid prostorů KHS a jeho následnou kontrolu;
- řídí autoprovoz a veškeré činnosti s touto agendou spojené;
- zajišťuje ostrahu objektů;
- vede evidenci nákladovosti jednotlivých telefonů, včetně zajišťování provozu telefonní ústředny;
- zajišťuje komplexně správu IT/ICT v sídle i na územních pracovištích, vytváří podmínky pro řádný chod výpočetní techniky a kontroluje legálnost provozovaného softwaru.

5.2 PLNĚNÍ ROZPOČTU KHS K 31.12.2015

Příjmy KHS STŘEDOČESKÉHO KRAJE

Celková výše rozpočtovaných příjmů Krajské hygienické stanice Středočeského kraje se sídlem v Praze byla pro rok 2015 stanovena na 620 000,- Kč. Skutečnost za sledované období činí 3 267 662,26 Kč, tj. 527,04 % schváleného rozpočtu.

V květnu 2014 byla otevřena **položka 1361 – správní poplatky**. Na tuto položku jsou účtovány správní poplatky, které KHS vybírá dle § 6 odst. 8 zákona č. 634/2004 Sb., o správních poplatcích, ve znění pozdějších předpisů. Ke konci vykazovaného období činila skutečnost na této položce 4 500,00 Kč.

V části nedaňových příjmů bylo na **položku 2132 – příjmy z pronájmu nemovitostí a položku 2133 – příjmy z pronájmu movitých věcí** nájemci uhrazeno 444 928,30 Kč.

Na položky 2211 a 2212 – přijaté sankční platby od státu, obcí, krajů a od jiných subjektů, kam jsou účtovány uhrazené pokuty předepsané KHS, bylo ve sledovaném období vybráno 1 543 200,00 Kč.

Položka 2324 – přijaté nekapitálové příspěvky a náhrady obsahuje náhrady nákladů správního řízení uložené organizací a vratky přeplatků záloh, které se vztahují k minulým rozpočtovým rokům. Skutečnost za rok 2015 zde činí 574 837,33 Kč.

Na položku 3112 – příjmy z prodeje ostatních nemovitostí a jejich částí byl účtován prodej objektu ve Vejprtech, kde byla dle kupní smlouvy uhrazena částka 599 000,- Kč. **Na položce 3113 – příjmy z prodeje ostatního hmotného dlouhodobého majetku** je zaúčtován prodej starých automobilů, které byly nahrazeny novými, dle kupní smlouvy bylo uhrazeno 87 000,- Kč.

Na položce 4132 – převody z ostatních vlastních fondů v oblasti přijatých transferů, kam byly počátkem roku 2015 převedeny z účtu cizích prostředků zbylé mzdové prostředky loňského roku, je 13 638,63 Kč.

Výdaje KHS STŘEDOČESKÉHO KRAJE

Schválený rozpočet na celkové běžné výdaje byl stanoven ve výši 133 767 055,- Kč. V průběhu roku byl schválený rozpočet KHS navýšen o 628 258,- Kč na platy včetně odvodů na sociální zabezpečení, zdravotní pojištění a převody do FKSP. K dalšímu navýšení rozpočtových prostředků o částku 489 223,- Kč došlo na „EBOLU“.

V roce 2015 byly do rozpočtu na běžné výdaje KHS zapojeny **nároky z nespotřebovaných výdajů** (dále jen „NNV“) roku 2014 a to následujícím způsobem – neprofilující výdaje ve výši 3 713 499,50 Kč a profilující – účelové ve výši 40 624,20 Kč (účel 123980014). Po tomto zapojení NNV konečný rozpočet na běžné výdaje roku 2015 činil 138 638 659,70 Kč.

Po schválení **investičního záměru na nákup multifunkčního zařízení**, upravený rozpočet na kapitálové výdaje činil 25 575 Kč.

Po zapojení profilujících **NNV 2013 – na programy** ve výši 754 270 Kč, konečný rozpočet na kapitálové výdaje vykazoval 779 845 Kč a celkový konečný rozpočet na výdaje pro rok 2015 činil 139 418 504,70 Kč.

Výdaje na platy, ostatní platby za provedenou práci, pojistné, příděl do FKSP a náhrady mezd za nemoc byly ve sledovaném roce vyčerpány na **99,64 %**, tj. **109 745 517,35 Kč**.

Výdaje na provoz byly čerpány na **79,70 %** konečného rozpočtu, tj. **22 712 324,46 Kč**.

Z toho bylo v seskupení **513 – nákup materiálu** vyčerpáno 2 168 607,25 Kč. Nejvyšší čerpání je patrné na položce 5139 – nákup materiálu jinde nezařazený ve výši 1 237 244,92 Kč, jedná se především o nákupy kancelářských a hygienických potřeb, drobných zařizovacích předmětů a kancelářského vybavení. Významné je i čerpání na položce 5137 – drobný hmotný dlouhodobý majetek, kde byla zapojena i část prostředků z NNV roku 2014 ve výši 350 000,- Kč, toto čerpání, které bylo použito především na nákup nových PC a kancelářského nábytku, činilo celkem 850 526,53 Kč.

V seskupení 515 – nákup vody, paliv a energie bylo během celého roku vyčerpáno **2 543 395,90 Kč**.

Seskupení 516 – nákup služeb, včetně služeb ZÚ odčerpalo z konečného rozpočtu organizace **15 474 427,78 Kč**. Z toho přímo na položce 5169.1 – nákup služeb u ZÚ, bylo za rok 2015 čerpáno 6 193 634,26 Kč. Konečný rozpočet na této položce po zapojení NNV ve výši 700 000,- Kč činil 6 950 000,- Kč, zapojené NNV roku 2014 však nebyly použity. V čerpání položky 5169.1 je také zahrnuta úhrada vzorků, které byly odebrány podle Nařízení Evropského parlamentu a Rady (ES) č. 882/2004 o úředních kontrolách, zákona 258/2000 Sb., o ochraně veřejného zdraví, ve znění pozdějších předpisů a zákona č. 552/1991 Sb., o státní kontrole, ve znění pozdějších předpisů ve výši 6 736,- Kč za 30 kusů odebraných vzorků. Na položce 5169 – nákup ostatních služeb čerpání celkem činilo 7 111 402,54 Kč, přičemž v souvislosti s demolicí administrativní budovy Prosek byla z této položky použita částka 3 778 158,- Kč a to jednak na samotné odstranění budovy, ale i na zpracování dokumentace/projektu bouracích prací a na kácení a odvoz náletových dřevin z uvedeného prostoru, z toho z NNV roku 2014 bylo zapojeno 2 209 622,90 Kč.

V seskupení 517 – ostatní nákupy bylo z konečného rozpočtu organizace vyčerpáno **2 190 474,53 Kč**. Z toho nejvíce položce 5171 – opravy a udržování, kde bylo použito 984 468,03 Kč zejména na nezbytné opravy a udržování nemovitostí ve správě KHS (např. částečná oprava střechy na ÚP Mělník, stavební úpravy na ÚP Nymburk atp.) a na pravidelnou údržbu vozového parku organizace. Na položce 5173 – cestovné bylo čerpáno 609 075,- Kč na cestovné v tuzemsku. Významné je i čerpání na položce 5172 – programové vybavení ve výši 470 988,50 Kč, kde byly použity zejména prostředky z NNV 2013 ve výši 453 876,60 Kč na dodávku softwaru (WIN 8), který nahradil již nepodporovaný software WIN XP (důvodem bylo ukončení podpory ze strany Microsoftu, následného ukončení podpory ze strany dodavatelů externích aplikací a zároveň ukončení dodávání opravných balíčků). Dodavatel byl vybrán cestou elektronického tržiště TENDERMARKET a to jako nejvýhodnější nabídka z 12 přihlášených v rámci této zakázky.

Celkový rozpočet na **běžné výdaje roku 2015** byl vyčerpán na **95,54 %**. Nevyčerpané neprofilující prostředky roku 2015 ve výši 6 140 193,69 Kč byly převedeny do NNV a následně zapojeny do rozpočtu KHS roku 2016, kde budou využity na krytí nezbytných provozních potřeb, které organizaci vzniknou v roce 2016. Krýt budou především další vlnu obměny IT techniky, zapojeny budou do rekonstrukčních prací nutných provést z důvodu absence

investičních prostředků a to především u budovy Mělník a Nymburk, ale i u ostatních objektů, kde má KHS právo hospodaření. V případě potřeby bude část prostředků použita na navýšení rozpočtu určeného k nákupu služeb pro úsek odborných činností u Zdravotního ústavu se sídlem v Ústí nad Labem. Nespotřebované profilující (účelově vázané) prostředky roku 2015 ve výši 40 624,20 Kč určené na PAP byly rovněž převedeny do NNV a poté zapojeny do rozpočtu roku 2015.

U kapitálových výdajů došlo k úhradě faktur za nákup 3 nových vozidel (seskupení položek 61 – investiční nákupy a související výdaje) z položky 6123 – dopravní prostředky v celkové částce 733 260 Kč. Na jejich úhradu byly použity prostředky z NNV s RIS zdrojem 4100000. Dalším kapitálovým výdajem byl nákup multifunkčního zařízení z položky 6125 – výpočetní technika ve výši 46 585,00 Kč, z toho 21 010,00 Kč bylo hrazeno z NNV a zbylá částka ve výši 25 575,00 Kč ze státního rozpočtu.

Nákup služeb u Zdravotního ústavu – položka 5169.1

Na rok 2015 byl stanoven rozpočet na nákup služeb u zdravotního ústavu ve výši **6 250 000,- Kč**.

V čerpání položky 5169.1 je také zahrnuta úhrada vzorků, které byly odebrány podle Nařízení Evropského parlamentu a Rady (ES) č. 882/2004 o úředních kontrolách, zákona 258/2000 Sb., o ochraně veřejného zdraví, ve znění pozdějších předpisů a zákona č. 552/1991 Sb., o státní kontrole, ve znění pozdějších předpisů ve výši 6 736,- Kč za 30 kusů odebraných vzorků.

Tabulka č. 20: Čerpání služeb zdravotního ústavu ke dni 31. 12. 2015

| ČERPÁNÍ SLUŽEB ZÚ KE DNI 31. 12. 2015 | | | | | | | | | | |
|---------------------------------------|---|---------------------|---------------------|---------------|---------------------|---------------|---------------------|---------------|-------------------------------------|--------------|
| Odbor středisko č. | Název odboru | rozpočet na r. 2015 | Objednáno | | rezervace v IISSP | | Zaplaceno | | Disponibilní zůstatek (podle IISSP) | |
| | | | v Kč | %*** | v Kč | %*** | v Kč | %*** | v Kč | %*** |
| 301 | protiepidemický | 500 000,00 | 479 736,88 | 95,95% | 447 059,00 | 89,41% | 447 059,00 | 89,41% | 52 941,00 | 10,59% |
| 302 | hygiena obecná a komunální | 3 670 000,00 | 3 715 417,31 | 101,24% | 3 580 486,00 | 97,56% | 3 580 486,00 | 97,56% | 89 514,00 | 2,44% |
| 303 | hygiena práce | 850 000,00 | 700 013,34 | 82,35% | 693 931,00 | 81,64% | 693 931,00 | 81,64% | 156 069,00 | 18,36% |
| 304 | hygiena výživy a předmětů běžného užívání | 880 000,00 | 963 086,55 | 109,44% | 864 331,00 | 98,22% | 864 331,00 | 98,22% | 15 669,00 | 1,78% |
| 305 | hygiena dětí a mladistvých | 350 000,00 | 342 133,57 | 97,75% | 339 509,00 | 97,00% | 339 509,00 | 97,00% | 10 491,00 | 3,00% |
| | CELKEM * | 6 250 000,00 | 6 200 387,65 | 99,21% | 5 925 316,00 | 94,81% | 5 925 316,00 | 94,81% | 324 684,00 | 5,19% |

5.3 INVESTIČNÍ ROZVOJ KHS, OBNOVA A ÚDRŽBA MAJETKU V ROCE 2015

Kancelářské stroje

Z důvodu snadnějšího skenování dokumentů do formátu PDF koupila KHS pro patnáct pracovišť síťový scanner Plustek SmartOffice PN2040. KHS nakoupila pro tři pracoviště skartovací stroje

Fellowes 125 Cl, Fellowes 99Ms, Fellowes DS-1200Cs dle požadavků jednotlivých pracovišť za celkovou cenu a tři kopírovací stroje Canon iR-1133iF za celkovou cenu.

Nábytek

Pro zlepšení pracovního prostředí zaměstnanců KHS bylo zakoupeno a zařazeno do majetkové evidence 20 kusů kancelářských stolů, 38 kusů kancelářských židlí židlí, 85 kusů skříní, 14 kusů kontejnerů a 27 kusů ostatního drobného nábytku.

Elektrospotřebiče

KHS nakoupila v průběhu roku 25 kusů elektrospotřebičů.

Autopříslušenství

KHS nakoupila 14 kusů GPS Navigace TomTom Start20 za celkovou cenu. Dále nakoupila v průběhu roku další autopříslušenství za celkovou částku.

Likvidační komise

KHS v roce 2015 vyřadila majetek v celkové výši 12 584 860,22 Kč.

Dne 18. 01. 2015 bylo provedeno vyřazení majetku na základě schválené likvidační komise č. 5/2014, ve které kromě poškozeného a nefunkčního majetku, byla schválena k likvidaci budova KHS Prosek vč. počítačové sítě. Na základě rozhodnutí o nařízení odstranění stavby spis. zn.: S P09 026122/2013/5, č. j.: P09 067468/2013/OVUR/Hor, ze dne 22. 11. 2013, které nabylo právní moci dne 17. 12. 2013, lhůta na odstranění stavby byla stanovena na 17. 8. 2014. Usnesením spis. zn.: S P09 040183/2014/2, č. j.: P09 040183/2014/OVUR/Hor, ze dne 2. 7. 2014, byla lhůta na odstranění stavby prodloužena do 31. 12. 2014. Dle Smlouvy o dílo reg. č. 27/2014 budova KHS Prosek, jejíž pořizovací cena činila **9 907 478,74 Kč**, měla být fyzicky odstraněna nejpozději do 15. 12. 2014, vč. počítačové sítě v pořizovací ceně **103 934,- Kč**. Termín odstranění byl dodržen, viz Protokol o předání a převzetí díla z 8. 12. 2014.

Dne 30. 12. 2014 došlo k předání objektu č. p. 1184, Vejprty na základě Kupní smlouvy o převodu nemovitých věcí ze dne 15. 7. 2014, registrační číslo 19/2014. Dne 30. 12. 2014 bylo vyhotoveno Vyrozumění o provedeném vkladu do katastru nemovitostí ve věci sp. Zn. V-10248/2014-503. Vklad byl proveden dne 30. 12. 2014, a to s právními účinky k 5. 12. 2014, dle Smlouvy kupní ze dne 15. 7. 2014. Ve Výpisu provedených změn je uvedeno, že na katastrálním území 777579 Vejprty, v listu vlastnictví 949 je zrušeno vlastnické právo České republiky a právo hospodaření s majetkem státu Krajské hygienické stanici Středočeského kraje se sídlem v Praze. Na základě uvedených dokumentů bylo dne 01.01. 2015 provedeno vyřazení majetku, jehož celková výše ocenění činila **678 198,19 Kč**.

Další významnou položkou vyřazeného majetku je software v celkové pořizovací ceně **405 117,- Kč**. Jedná se o již nepodporovaný software WIN XP (důvodem bylo ukončení podpory ze strany Microsoftu, následného ukončení podpory ze strany dodavatelů externích aplikací a zároveň ukončení dodávání opravných balíčků), který byl nahrazen novým WIN 8.

Dále byla vyřazena technicky zastaralá výpočetní a kancelářská technika v celkové částce **942 668,09 Kč**, jejíž oprava by vzhledem k jejímu stáří byla nerentabilní. Ostatní vyřazený majetek činí **444 928,20 Kč**.

5.4 KONTROLNÍ SYSTÉM

Kontrolní systém KHS Středočeského kraje se řídí zákonem č. 320/2001 Sb., o finanční kontrole, ve znění pozdějších předpisů a vnitřním předpisem KHS Středočeského kraje č. 10/2009 „Vnitřní kontrolní systém Krajské hygienické stanice Středočeského kraje se sídlem v Praze dle zákona č. 320/2001 Sb., o finanční kontrole“.

Vnitřní kontrolní systém KHS Středočeského kraje byl prověřen a potvrzen finanční kontrolou Nejvyššího kontrolního úřadu, která proběhla v organizaci v roce 2011. Kvalitně zpracovaný interní systém kontroly podle zákona o finanční kontrole byl shodně tak prověřen a následně potvrzen odborem Kontroly (MZ ČR), jehož kontrola na KHS proběhla také v roce 2011.

Hlavními úkoly vnitřního kontrolního systému:

- 1) vytvářet podmínky pro hospodárny, efektivní a účelný výkon činností, které jsou KHS Středočeského kraje stanoveny (zákonem č. 258/2000 Sb., o ochraně veřejného zdraví ve znění pozdějších předpisů, prohlášením o zřízení krajských hygienických stanic);
- 2) včas zjišťovat, vyhodnocovat a minimalizovat provozní, finanční, právní a jiná rizika vznikající v souvislosti s plněním schválených záměrů a cílů;
- 3) včas podávat informace příslušné úrovni řízení o výskytu závažných nedostatků, a o přijímaných a plněných opatřeních k jejich nápravě.

Vnitřní finanční kontrola je zajišťovaná na sobě personálně nezávislými odpovědnými vedoucími zaměstnanci.

Fáze finanční kontroly:

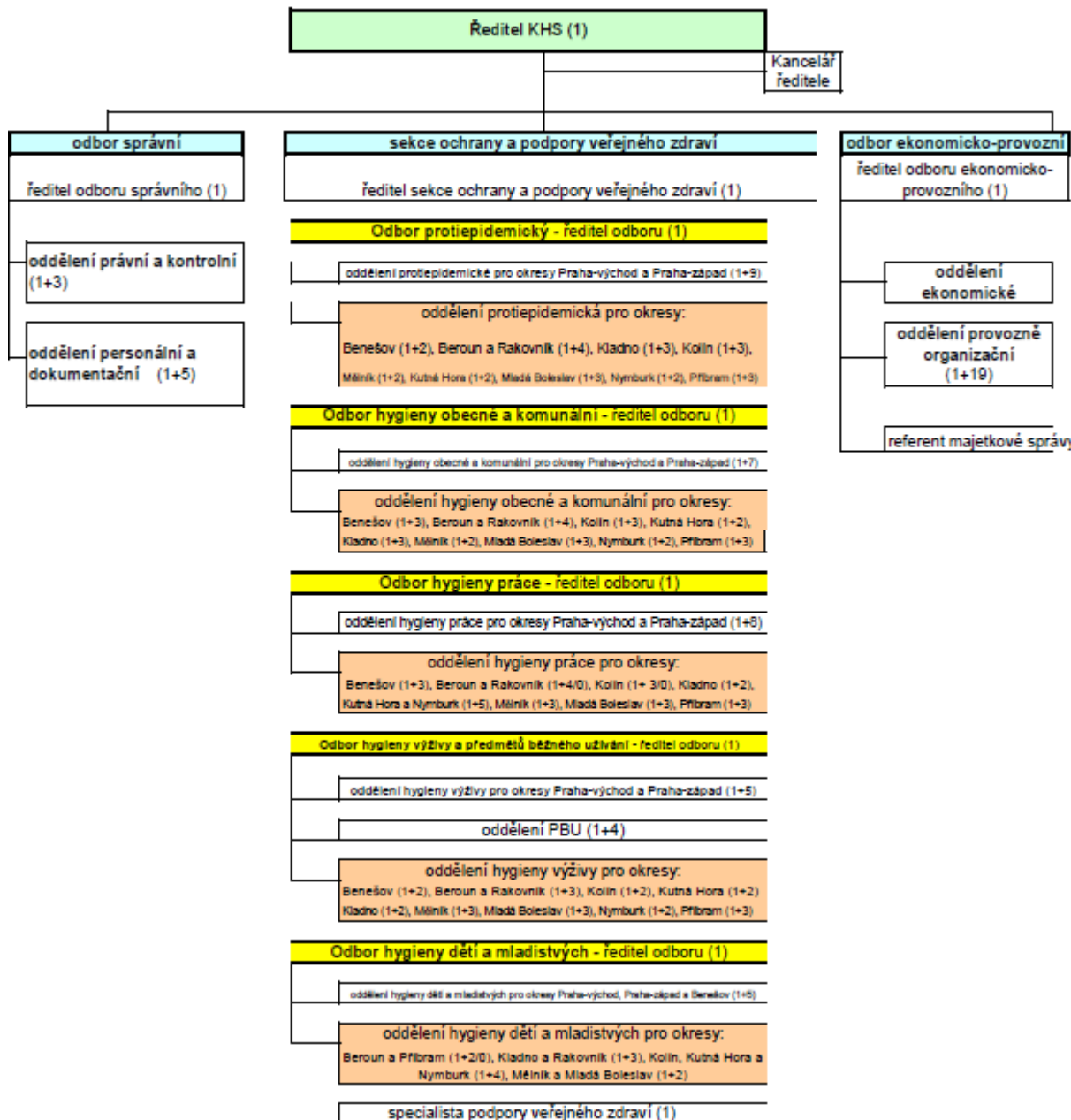
- 1) **předběžná kontrola** sleduje zejména oprávněnost nároku vzhledem k zajištění stanovených úkolů a zároveň dodržení kritérií pro hospodárny a efektivní vynaložení prostředků
- 2) **průběžná kontrola** zajišťuje zejména dodržování stanovených podmínek a postupů a provádění včasných a přesných zápisů o uskutečňovaných operacích
- 3) **následná kontrola** prověřuje zejména, zda operace jsou v souladu s právními předpisy, schválenými rozpočty, programy, projekty, uzavřenými smlouvami a zda splňují kritéria hospodárnosti, účelnosti a efektivnosti.

5.5 INFORMAČNÍ A KOMUNIKAČNÍ TECHNOLOGIE

Krajská hygienická stanice Středočeského kraje se sídlem v Praze v roce 2015 z důvodu opotřebení a morálního zastarání PC nakoupila prostřednictvím zakázky soutěžené centrálním zadavatelem ČR - Ministerstvem zdravotnictví 22 ks plně vybavenými notebooky s Docking Station a externím monitorem. Všechna územní pracoviště byla vybavena 10 ks novými dostatečně kapacitními UPS, které zajistí provoz serverů na minimálně 30 minut bez dodávek elektrické energie. Bylo vyměněno 53 ks monitorů z roků 2008 a 2009 za modernější a větší. Bylo nakoupeno 3 ks 48 port Network Switche pro hlavní rozvod v sídle. Dále 3 ks Network Switche na územní pracoviště. Bylo nakoupeno 46 ks monitorů pro odbor HV, které v letošním roce doplní stejné notebooky jako v odboru HDM. Byly pořízeny 3 ks multifunkčních zařízení, které nahradily staré kopírovací stroje a zároveň se staly zálohami pro případný tisk v případě poruchy velkokapacitních laserových tiskáren. Bylo nakoupeno 10 ks mikroserverů na územní pracoviště, které v roce 2016 po vydání nového serverového OS nahradí servery s OS Windows 2003, který již není podporován. Bylo pořízeno 5 ks síťových Scannerů Plustek, které doplnily stav na ÚP, kde je více pater a jeden záložní, který nahradil jeden vadný. Bylo pořízeno střední diskové pole NAS o skutečné kapacitě 8 GB pro dedikovanou zálohu serverů v sídle a pro virtualizaci starších serverů na hranici životnosti. Po rekonstrukci ÚP v Nymburce byla pořízena nová telefonní ústředna, která nahradila ústřednu více jak 10 let starou. Bylo nakoupeno 5 licencí SW Adobe Acrobat Standard pro umožnění digitálního podepisování PDF dokumentů a k jejich tvorbě a částečné editaci.

PŘÍLOHA Č. 1

KRAJSKÁ HYGIENICKÁ STANICE STŘEDOČESKÉHO KRAJE SE SÍDLEM V PRAZE - organizační struktura



SEZNAM POUŽITÝCH ZKRATEK

| | |
|-----------|--|
| ČOI | Česká obchodní inspekce |
| ČOV | Čistírna odpadních vod |
| DDD | dezinfekce, dezinfekce a deratizace |
| ES | Evropské společenství |
| EPI | protiepidemický odbor KHS |
| HDM | hygiena dětí a mladistvých KHS |
| HH ČR | hlavní hygienik ČR |
| HOK | hygiena obecná a komunální KHS |
| HP | hygiena práce a pracovního lékařství KHS |
| HV a PBU | hygiena výživy a předmětů běžného užívání |
| KEK | Krajská komise pro řešení výskytu závažných infekčních onemocnění – krajská epidemiologická komise |
| KHS | krajská hygienická stanice |
| KPP StČK | Krajský pandemický plán Středočeského kraje |
| KVS | krajská veterinární správa |
| KŠ KHS | krizový štáb KHS |
| MZ ČR | Ministerstvo zdravotnictví ČR |
| NRL | národní referenční laboratoř |
| OIP | Oblastní inspektorát práce |
| ORP | Obec s rozšířenou působností |
| OOPP | osobní ochranné pracovní prostředky |
| OOVZ | orgán ochrany veřejného zdraví |
| SZPI | Státní zemědělská a potravinářská inspekce |
| SZÚ Praha | Státní zdravotní ústav Praze |
| TBC | tuberkulóza |
| VHA, VHC | Virová hepatitida typu A, C |
| VNN | vysoce nakažlivé nemoci |
| ZÚ | zdravotní ústav |
| ŽÚ | živnostenský úřad |

SEZNAM TABULEK, GRAFŮ A OBRÁZKŮ V TEXTU

SEZNAM TABULEK

| | |
|--|----|
| Tabulka č. 1: Plnění kontrolního plánu v roce 2015 | 7 |
| Tabulka č. 2: Přehled udělených sankcí v roce 2015 | 8 |
| Tabulka č. 3: Přehled podniků a oznámení přijatých v roce 2015 | 9 |
| Tabulka č. 4: Mezinárodní spolupráce KHS za rok 2015 | 9 |
| Tabulka č. 5: Žádost o informace dle zákona č. 106/1999 Sb. za rok 2015..... | 10 |
| Tabulka č. 6: Medializace činnosti KHS v roce 2015..... | 11 |
| Tabulka č. 7: Členové NSZM ve Středočeském kraji podle roku vstupu | 13 |
| Tabulka č. 8: Seznam členů zapojených do programu Škola podporující zdraví | 14 |
| Tabulka č. 11: Přehled pracovišť KHS zastoupených v orgánech krizového řízení..... | 19 |
| Tabulka č. 12: Počet úkonů KHS jako dotčeného správního úřadu..... | 22 |
| Tabulka č. 13: Počty kontrol a z toho kontroly se závadami | 24 |
| Tabulka č. 14: Počet vodovodů pro veřejnou potřebu podle okresů..... | 25 |
| Tabulka č. 15: Počet zaměstnanců, z toho žen, v riziku práce dle kategorií a okresů k 31.12.2015 | 34 |
| Tabulka č. 16: Počet hlášených případů a nemocnost u vybraných nákaz v letech 2014 a 2015 .. | 39 |
| Tabulka č. 17: Přehled o provedených kontrolách podle typu zařízení | 41 |
| Tabulka č. 18: Zařízení školního stravování a stravování dětí..... | 60 |
| Tabulka č. 19: Přehled případů nedodržení požadavků právních předpisů v zařízeních školního stravování a stravování dětí v roce 2015 | 61 |
| Tabulka č. 20: Zotavovací akce a školy v přírodě..... | 61 |
| Tabulka č. 21: Zařízení pro výchovu a vzdělávání dětí a mladistvých | 62 |
| Tabulka č. 22: Čerpání služeb zdravotního ústavu ke dni 31. 12. 2015..... | 74 |

SEZNAM GRAFŮ

| | |
|--|----|
| Graf č. 1: Počet šetřených a hlášených nemocí z povolání v r. 2015..... | 42 |
| Graf č. 2: Přehled epidemických výskytů v roce 2015 dle jednotlivých okresů..... | 41 |
| Graf č. 3: Provedené kontroly - oblast HV (v procentech)..... | 45 |
| Graf č. 4: Nejčastěji zjišťované závady – oblast HV | 47 |
| Graf č. 5: Nejčastěji ukládaná nápravná opatření – oblast HV (v procentech)..... | 47 |
| Graf č. 6: Kontrolované výrobky – oblast PBU (v procentech)..... | 48 |

SEZNAM OBRÁZKŮ

| | |
|--|----|
| Obrázek č. 1: Rozmístění územních pracovišť KHS ve Středočeském kraji..... | 6 |
| Obrázek č. 2 a 3: Přírodní koupaliště Vyžlovka a jezero Poděbrady..... | 26 |

Vydala:

**Krajská hygienická stanice
Středočeského kraje se sídlem v Praze**

Dittrichova 17

128 01 Praha 2

Telefonní číslo na ústřednu KHS: +420 234 118 201

Faxové číslo na KHS: +420 224 916 561

ID datové schránky: hhcai8e

E-mail: info@khsstc.cz

Internet: www.khsstc.cz

