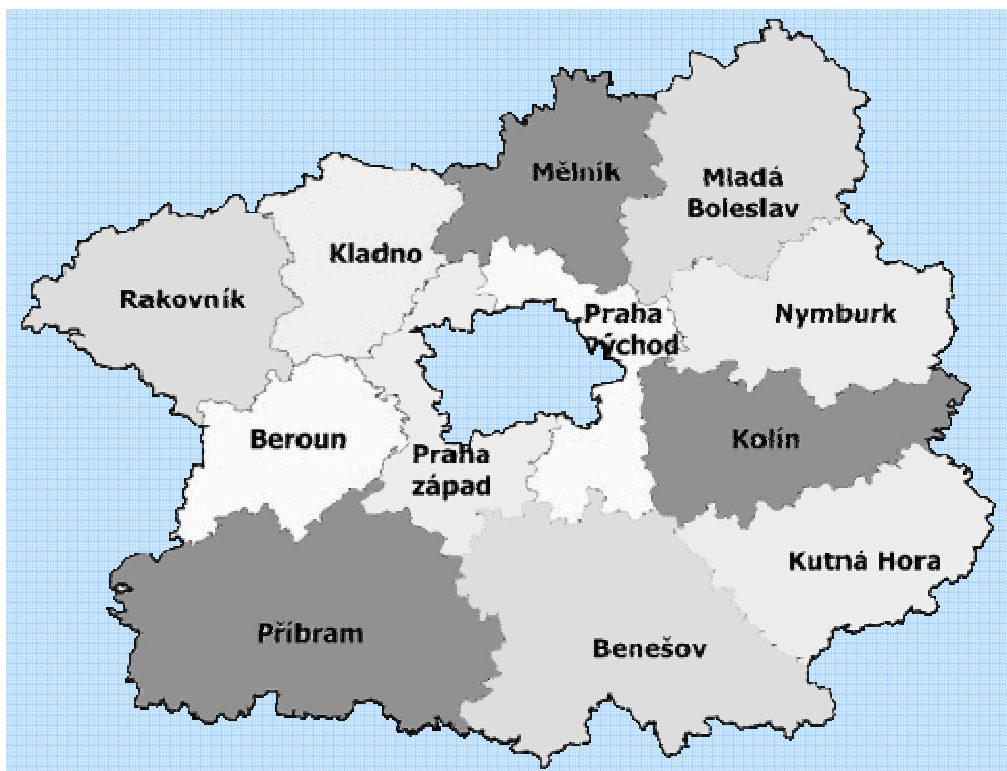


# POHLAVNÍ NEMOCI STŘEDOČESKÝ KRAJ ROK 2010



Zpracovaly pracovnice KHS Stč. kraje:  
MUDr. Markéta Korcinová, vedoucí protiepidemického odboru  
Václava Zvolská, referentka protiepidemického odboru

Datum zpracování: 04/07/2011

## **Pohlavně přenosná onemocnění ve Středočeském kraji rok 2010**

Zdrojem informací této výroční zprávy je povinné „**Hlášení pohlavní nemoci**“, které je povinno vyplnit dermatovenerologické či zdravotnické pracoviště, které onemocnění diagnostikovalo. Jednotlivá hlášení jsou následně prostřednictvím Krajských hygienických stanic, dle místa bydliště nemocných, zaznamenávána do Národního registru pohlavních nemocí.

Povinnému hlášení podléhají tyto pohlavní nemoci:

- vrozená syfilis (dg. A50)
- časná syfilis (dg. A51)
- pozdní syfilis (dg. A52)
- jiná a neurčená syfilis (dg. A53)
- gonokoková infekce (dg. A54)
- lymphogranuloma venerum (dg. A55)
- chancroid – ulcus molle (dg. A57)

V průběhu roku **2010** bylo ve Středočeském kraji evidováno Registrem pohlavních nemocí **185 případů** pohlavních onemocnění (nemocnost činila 14,8/100 000 obyvatel). Ve 115 případech se jednalo o onemocnění syfilis (dg. A50 – A53) a v 70 případech o onemocnění kapavkou, tj. gonokokovou infekcí (dg. A54). Z ostatních povinně hlášených nemocí (dg. A55 a A57) nebyl v roce 2010 zaznamenán žádný případ.

Onemocnění hlášena ze všech okresů kraje. Více než dvě třetiny (64,9 %) se týkaly mužů a 38 případů (20,5 %) onemocnění bylo zjištěno u cizinců. Oproti roku 2009, kdy bylo hlášeno 162 případů se celkově jedná o **nárůst onemocnění o 14,2 %**, oproti 5letému průměru vzestup o 20,1 %. Počet onemocnění u syfilis je v tomto roce nejvyšší za posledních 10 let, oproti 5letému průměru **vzestup o 72,2 %**. Vývoj počtu onemocnění u gonokokových infekcí má opačný charakter, oproti 5letému průměru došlo k **poklesu o 17,2 %**.

### **1. Syfilis**

Celkem hlášeno **115 případů** onemocnění, celokrajská nemocnost (9,2/100 000 obyvatel) je nejvyšší za posledních 10 let. Ve srovnání s rokem 2009, kdy hlášeno 99 případů onemocnění stoupl počet onemocnění o 16,2 %.

Nejvyšší nemocnost zaznamenána v okresech Mladá Boleslav (20,3/100 000 obyvatel) a Mělník (16,8/100 000 obyvatel). Nejvyšší specifická nemocnost ve věkové skupině 25 – 34 let (21,0/100 000 obyvatel). Z celkového počtu onemocnělo 76 mužů (66,1 %) a 39 žen (33,9 %). Oproti loňskému roku, kdy muži tvořili 56,6 % a ženy 43,4 %, dochází u mužů k nárůstu počtu případů a u žen k poklesu. Ve 33 případech proběhlo onemocnění u cizinců (28,7 %).

Významný faktor ovlivňující pravděpodobnost nákazy představuje sexuální orientace a sexuálně rizikové chování. Ve většině případů (62,6 %) proběhl přenos onemocnění mezi heterosexuály, v 16,5 % udáván homosexuální a v 6,1 % bisexuální kontakt. V 1 případě (0,9 %) sexuální zaměření jiné a u zbývajících 13,9 % případů nebyla sexuální orientace zjištěna.

Prostituce byla uvedena pouze v 1 případě (0,8 %), promiskuita byla přiznána celkově ve 4 případech (3,4 %). Ve 39 případech (32,8 %) hlášení byl uveden předchozí náhodný styk

Jiné sexuální chování uvedlo 16 nemocných (13,5 %) a u 59 nemocných (49,5 %) sexuální chování nezjištěno.

Většina případů onemocnění syfilis (75,6 %) byla léčena, naopak 1,7 % nebylo léčeno vůbec. V rámci hospitalizace léčeno 87 osob, 26 osob léčeno ambulantně a 2 osoby neléčeny.

Zdroj onemocnění se podařilo objasnit u 28 nemocných, zjištěno bylo 61 kontaktů. Syfilis byla v roce 2010 zjištěna u gravidních žen v 18 případech (23,1 %) a u HIV pozitivních osob v 10 případech (8,7 %).

Onemocnění syfilis se člení do 4 třímístných diagnóz podle způsobu nákazy a především stádia. Vzácně se vyskytující **vrozená syfilis** nebyla v roce 2010 hlášena. **Časné formy syfilis**, které bývají diagnostikovány nejčastěji, tvoří 67,0 % ze všech zjištěných onemocnění syfilis (hlášeno 77 případů). U nich je zaznamenán vzestupný trend a jedná se o nejvyšší počet onemocnění za posledních 10 let. Oproti roku 2009 došlo u této formy k vzestupu počtu onemocnění o 8,5 %. Naopak u **pozdního stádia syfilis** zaznamenáno pouze 7 případů (6,1 %) a jedná se o nejnižší počet za posledních 10 let. Jako **jiná nebo neurčená forma syfilis** bylo v roce 2010 označeno zbývajících 26,9 % (31 případů) onemocnění.

## 2. Gonokokové infekce

Celkem hlášeno **70 případů** onemocnění, celokrajská nemocnost činí 5,6/100 000 obyvatel. Oproti roku 2009, kdy hlášeno 63 případů onemocnění, došlo k vzestupu o 11,1 %. V 88,6 % případů kapavky se jednalo o akutní formu (62 případů) a chronická onemocnění představovalo pouze 11,4 % (8 případů).

Nejvyšší nemocnost zaznamenána v okresech sousedících s krajem Hl. město Praha - tj. v Praze západ (11,1/100 000 obyvatel) a v Praze východ (9,2/100 000 obyvatel). Incidence kapavky je kumulována do mladších věkových skupin, nejvyšší specifická nemocnost je proto oproti syfilis zaznamenána ve věkové skupině 15 – 24 let (17,3/100 000 obyvatel).

Z celkového počtu onemocnělo 44 mužů (62,9 %) a 26 žen (37,1 %). Oproti loňskému roku, kdy muži tvořili 68,3 % a ženy 31,7 %, dochází u mužů k mírnému vzestupu počtu onemocnění a u žen došlo k mírnému poklesu.

Pouze 5 případů onemocnění zaznamenáno u cizinců (7,1%).

Sexuálně rizikové chování a sexuální orientaci lze hodnotit shodně jako u syfilis. Ve většině případů se jedná o přenos heterosexuální (64,8 %), v 18,4 % udáván homosexuální a v 6,5 % bisexuální kontakt, v 1,1 % sexuální zaměření jiné a ve zbývajících 9,2 % sexuální zaměření nezjištěno.

Prostituce byla uvedena pouze v 1 případě (žena, cizinka). Promiskuita byla přiznána celkově v 8,6 % (6 případů – 4 muži, 2 ženy). V 61,4 % hlášení byl uveden předchozí náhodný styk (43 případů). Náhodný pohlavní uvádějí muži dvakrát častěji než ženy (30 mužů, 13 žen).

Ambulantně léčeno 68 osob, 2 osoby hospitalizovány.

Zdroj onemocnění se podařilo objasnit u 10 nemocných, zjištěno bylo 31 kontaktů. Kapavka byla v roce 2010 zjištěna pouze u jedné HIV pozitivní osoby (5,9 %).

Analýza dat je uvedena v tabulkách č. 1 – 13 a v grafech č. 1 – 12.

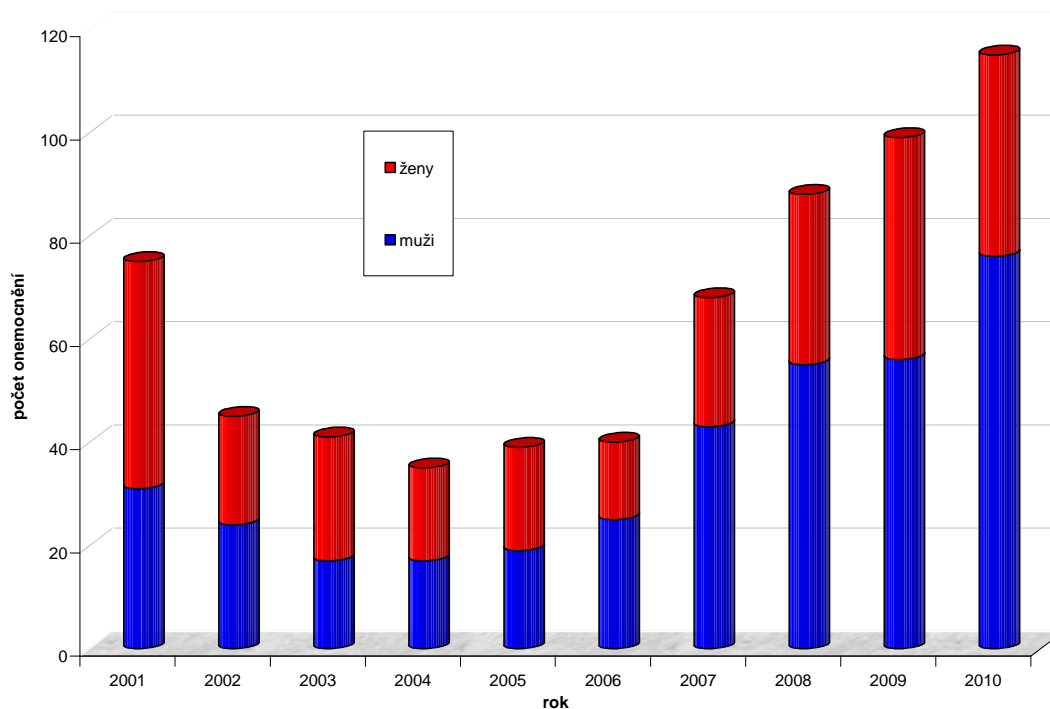
**Počet hlášených pohlavních nemocí  
dle pohlaví ve Středočeském kraji  
v letech 2001 – 2010**

tabulka č. 1

rok	syfilis			gonokokové infekce		
	muži	ženy	celkem	muži	ženy	celkem
2001	31	44	75	34	15	49
2002	24	21	45	53	29	82
2003	17	24	41	55	29	84
2004	17	18	35	45	40	85
2005	19	20	39	61	37	98
2006	25	15	40	64	31	95
2007	43	25	68	63	31	94
2008	55	33	88	63	23	86
2009	56	43	99	43	20	63
<b>2010</b>	<b>76</b>	<b>39</b>	<b>115</b>	<b>44</b>	<b>26</b>	<b>70</b>

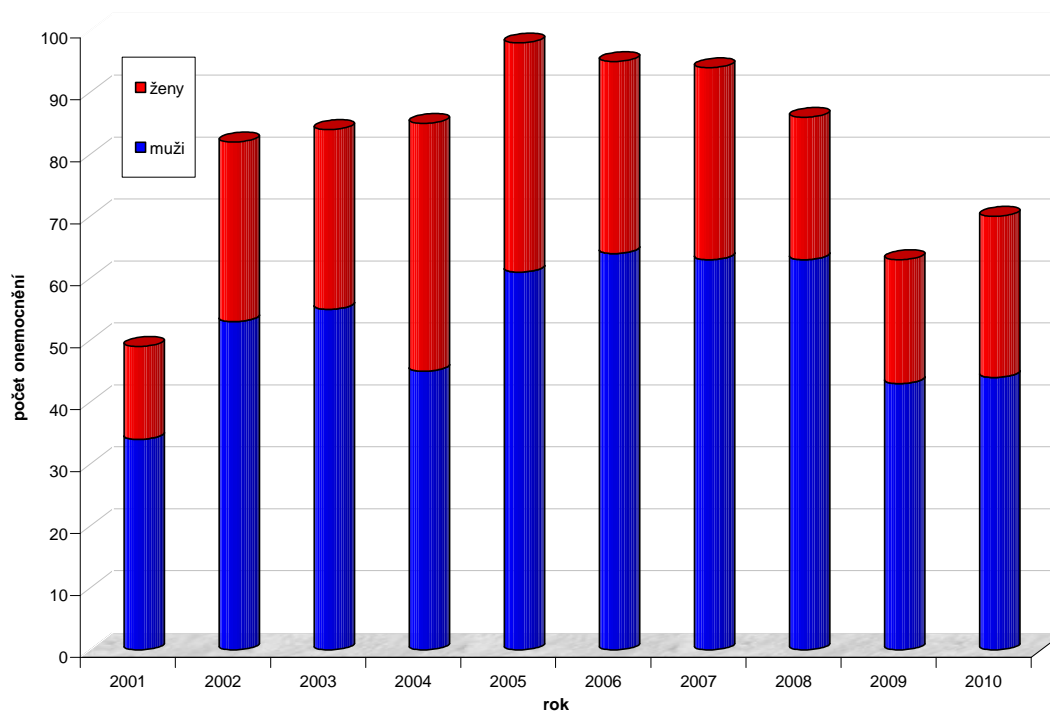
**Syfilis  
vývoj počtu hlášených onemocnění ve Středočeském kraji  
dle pohlaví v letech 2001 – 2010**

graf č. 1



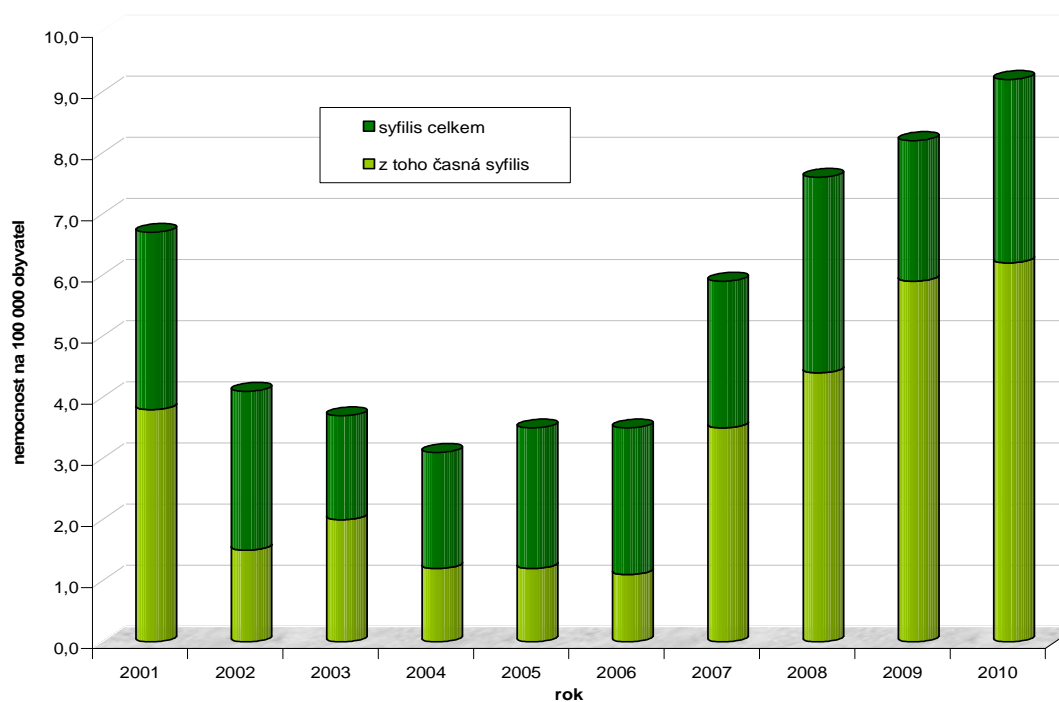
**Gonokokové infekce**  
**vývoj počtu hlášených onemocnění ve Středočeském kraji**  
**dle pohlaví v letech 2001 – 2010**

graf č. 2



**Syfilis ve Středočeském kraji**  
**nemocnost celková a z toho časná**  
**v letech 2001 – 2010**

graf č. 3



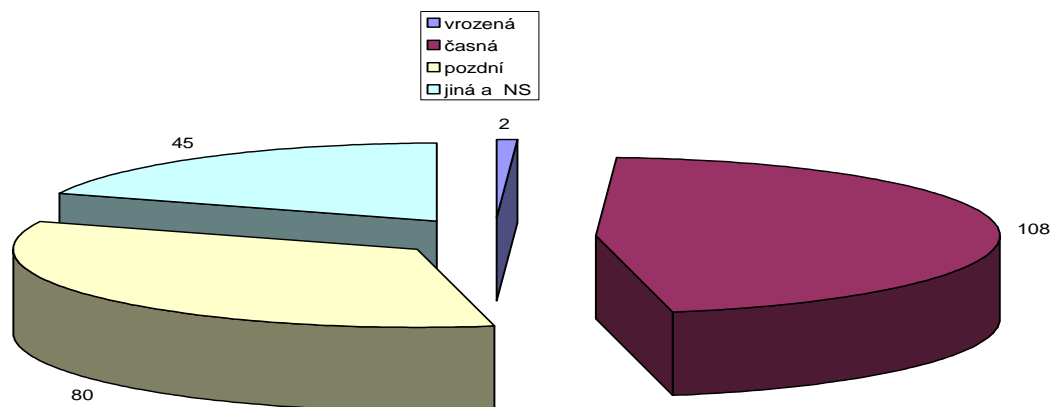
**Syfilis ve Středočeském kraji**  
**počet hlášených onemocnění dle jednotlivých forem za posledních 10 let a nemocnost**

tabulka č. 2

rok	Syfilis - absolutní počet onemocnění					nemocnost na 100 000 obyvatel	
	vrozená	časná	pozdní	jiná a NS	celkem	časná	celkem
2001	1	42	23	9	75	3,8	6,7
2002	0	17	16	12	45	1,5	4,1
2003	0	22	12	7	41	2,0	3,7
2004	1	14	8	12	35	1,2	3,1
2005	0	13	21	5	39	1,2	3,5
2006	0	12	18	10	40	1,1	3,5
2007	0	41	15	12	68	3,5	5,9
2008	0	51	19	18	88	4,4	7,6
2009	0	71	11	17	99	5,9	8,2
<b>2010</b>	<b>0</b>	<b>77</b>	<b>7</b>	<b>31</b>	<b>115</b>	<b>6,2</b>	<b>9,2</b>

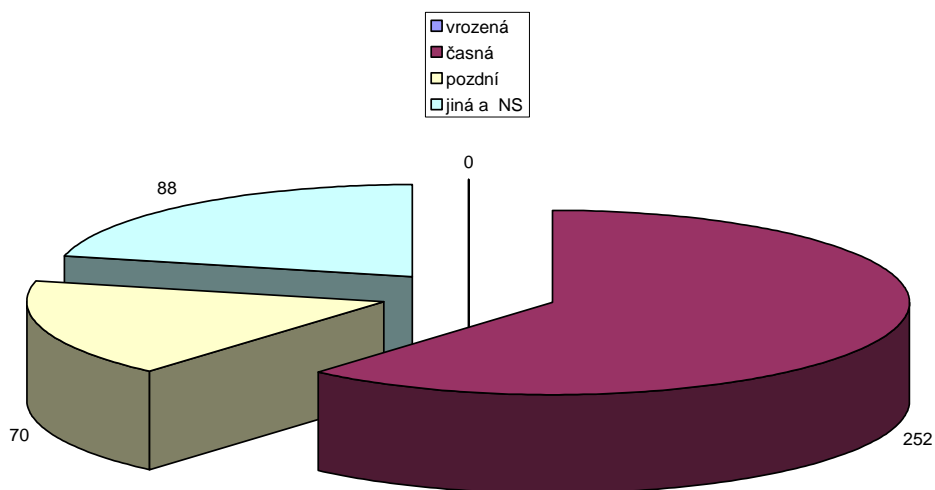
**Syfilis ve Středočeském kraji  
rozdělení dle forem (počet onemocnění)  
v letech 2001 - 2005**

graf č. 4



**Syfilis ve Středočeském kraji  
rozdělení dle forem (počet onemocnění)  
v letech 2006 – 2010**

graf č. 5



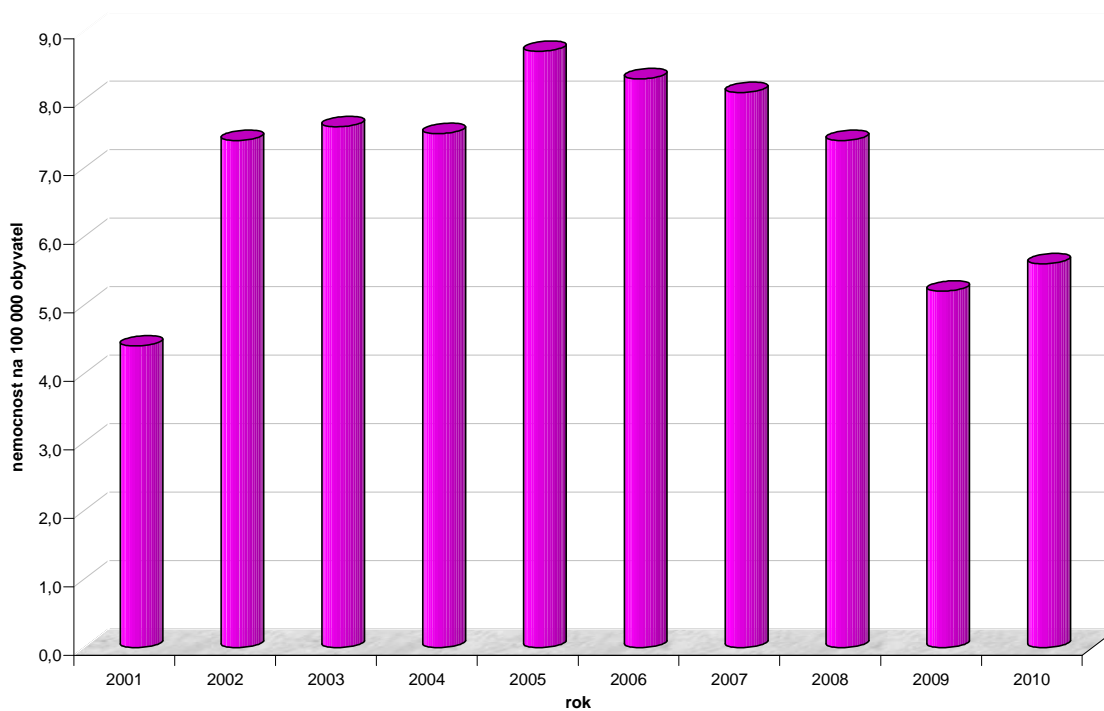
**Gonokokové infekce Středočeský kraj**  
**počet hlášených onemocnění včetně nemocnosti na 100 000 obyvatel**  
**v letech 2001 – 2010**

tabulka č. 3

rok	absolutní počet onemocnění	nemocnost na 100 000 obyvatel
2001	49	4,4
2002	82	7,4
2003	84	7,6
2004	85	7,5
2005	98	8,7
2006	95	8,3
2007	94	8,1
2008	86	7,4
2009	63	5,2
<b>2010</b>	<b>70</b>	<b>5,6</b>

**Gonokokové infekce Středočeský kraj**  
**nemocnost v letech 2001 – 2010**

graf č. 6





**Počet hlášených pohlavních nemocí ve Středočeském kraji  
dle okresů v roce 2010**

tabulka č. 4

okres	syfilis		gonokokové infekce		lymphogranuloma venereum		ulcus molle	
	počet onem.	nemocnost	počet onem.	nemocnost	počet onem.	nemocnost	počet onem.	nemocnost
Benešov	3	3,2	3	3,2	-	-	-	-
Beroun	8	9,5	7	8,4	-	-	-	-
Kladno	15	9,5	11	6,9	-	-	-	-
Kolín	10	10,5	5	5,3	-	-	-	-
Kutná Hora	1	1,3	3	4,0	-	-	-	-
Mělník	17	16,8	3	3,0	-	-	-	-
Mladá Boleslav	25	20,3	3	2,4	-	-	-	-
Nymburk	5	5,5	6	6,6	-	-	-	-
Praha východ	12	8,5	13	9,2	-	-	-	-
Praha západ	8	6,9	13	11,1	-	-	-	-
Příbram	9	8,0	1	0,9	-	-	-	-
Rakovník	2	3,6	2	3,6	-	-	-	-
<b>celkem</b>	<b>115</b>	<b>9,2</b>	<b>70</b>	<b>5,6</b>	<b>0</b>	<b>-</b>	<b>0</b>	<b>-</b>

**Počet hlášených pohlavních nemocí  
ve Středočeském kraji dle jednotlivých okresů a jednotlivých diagnóz rok 2010**

tabulka č. 5

Kód dle MKN-10	diagnóza	okres												rok 2010	rok 2009
		BN	BE	KL	KO	KH	ME	MB	NB	PH	PZ	PB	RA	celkem	celkem
<b>Vrozená syfilis</b>															
A50.0 – A50.9	vrozená syfilis	-	-	-	-	-	-	-	-	-	-	-	-	<b>0</b>	0
<b>Časná syfilis</b>															
A51.0	primární genitální	1	1	5	2	-	3	1	2	1	3	2	-	<b>21</b>	12
A51.2	primární jiných lokalizací	-	-	-	-	-	-	-	-	-	1	-	-	<b>1</b>	2
A51.3	sekundární kůže a sliznic	-	2	1	1	-	4	1	1	1	2	2	-	<b>15</b>	21
A51.4	jiná sekundární	-	-	-	-	-	-	-	-	1	-	-	-	<b>1</b>	0
A51.5	časná, latentní	-	-	-	1	-	5	5	-	4	2	1	1	<b>19</b>	17
A51.9	časná, NS	-	3	3	4	1	2	1	1	2	-	2	1	<b>20</b>	19
<b>Pozdní syfilis</b>															
A52.8	pozdní, latentní	-	-	2	1	-	-	1	-	-	-	1	-	<b>5</b>	4
A52.9	pozdní, NS	-	-	-	-	-	-	-	1	1	-	-	-	<b>2</b>	7
<b>Jiná a neurčená syfilis</b>															
A53.0	latentní, neurč. pozd.	2	2	4	1	-	2	6	-	2	-	-	-	<b>19</b>	13
A53.9	NS	-	-	-	-	-	1	10	-	-	-	1	-	<b>12</b>	4
<b>Gonokokové infekce</b>															
A54.0	dol. pohl. ú. bez abscesu	3	7	11	5	2	3	2	6	12	11	1	2	<b>65</b>	56
A54.1	dol. pohl. ú. s abscesem	-	-	-	-	-	-	-	-	-	-	-	-	<b>0</b>	1
A54.5	gonokoková faryngitida	-	-	-	-	-	-	-	-	-	1	-	-	<b>1</b>	5
A54.6	řiti a rekta	-	-	-	-	-	-	-	-	-	-	-	-	<b>0</b>	1
A54.9	gonokoková infekce, NS	-	-	-	-	1	-	1	-	1	1	-	-	<b>4</b>	0
<b>A55 Lymphogranuloma venereum</b>															
A55	Lymphogranuloma venereum	-	-	-	-	-	-	-	-	-	-	-	-	<b>0</b>	0
<b>A57 Chancroid – ulcus molle</b>															
A57	Chancroid – ulcus molle	-	-	-	-	-	-	-	-	-	-	-	-	<b>0</b>	0
<b>celkem absolutně 2010</b>		<b>6</b>	<b>15</b>	<b>26</b>	<b>15</b>	<b>4</b>	<b>20</b>	<b>28</b>	<b>11</b>	<b>25</b>	<b>21</b>	<b>10</b>	<b>4</b>	<b>185</b>	
nemocnost /100 000 obyv.		6,4	17,9	16,4	15,8	5,3	19,7	22,7	12,0	17,2	18,0	8,9	7,3	<b>14,8</b>	
<b>celkem absolutně 2009</b>		<b>4</b>	<b>10</b>	<b>30</b>	<b>10</b>	<b>12</b>	<b>17</b>	<b>20</b>	<b>6</b>	<b>23</b>	<b>15</b>	<b>12</b>	<b>3</b>		<b>162</b>

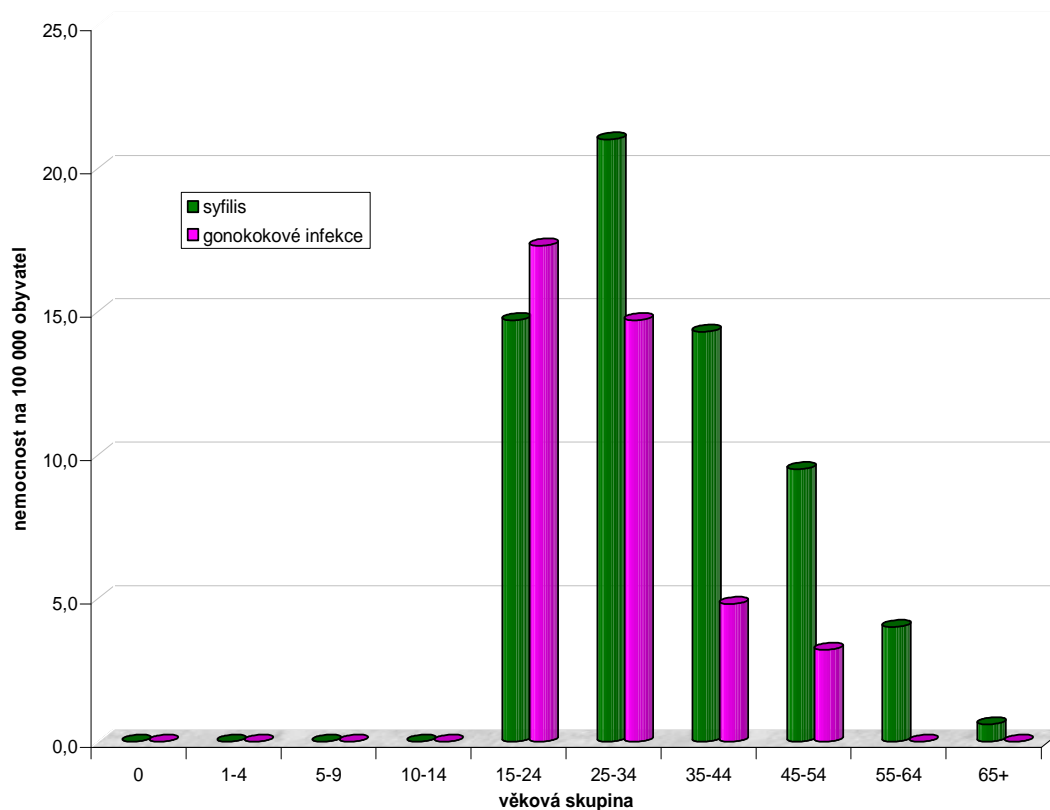
**Počet hlášených pohlavních nemocí ve Středočeském kraji  
dle věkových skupin včetně specifické nemocnosti  
rok 2010**

tabulka č. 6

věková skupina	syfilis		gonokokové infekce	
	absolutní počet	specifická nemocnost	absolutní počet	specifická nemocnost
0	-		-	
1-4	-		-	
5-9	-		-	
10-14	-		-	
15-24	22	14,7	26	17,3
25-34	43	21,0	30	14,7
35-44	27	14,3	9	4,8
45-54	15	9,5	5	3,2
55-64	7	4,0	-	0,0
65+	1	0,6	-	0,0
<b>celkem</b>	<b>115</b>	<b>9,2</b>	<b>70</b>	<b>5,6</b>

**Nemocnost u hlášených pohlavních nemocí ve Středočeském kraji  
dle věkových skupin rok 2010**

graf č. 7



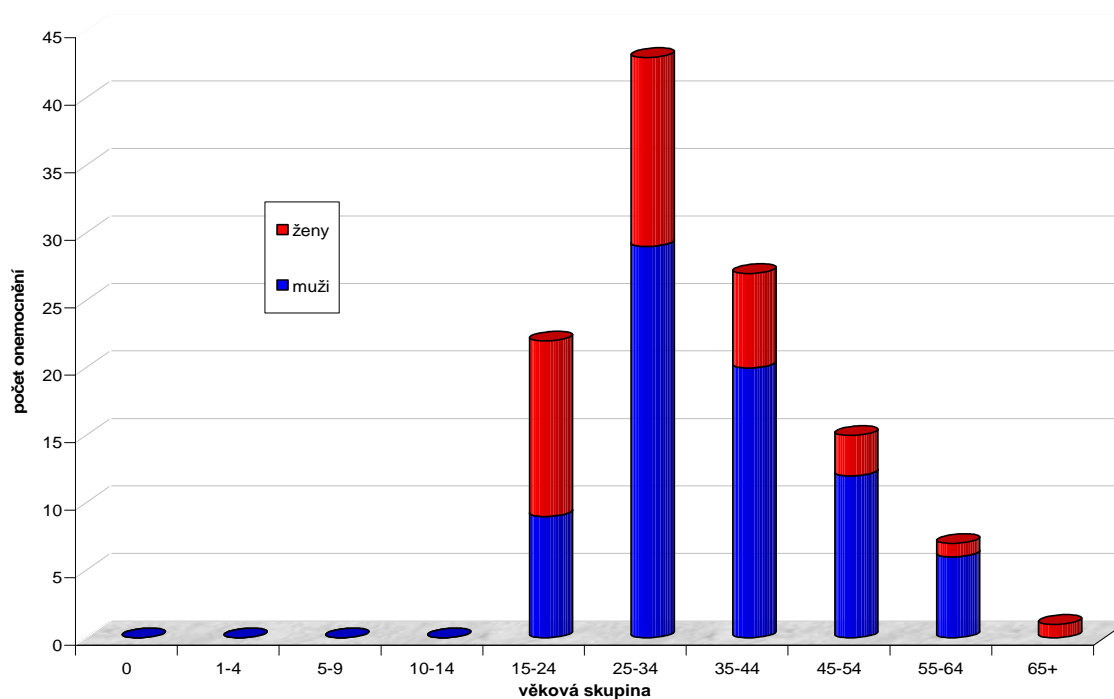
**Počet hlášených pohlavních nemocí ve Středočeském kraji  
dle věkové skupiny a pohlaví (občané ČR včetně cizinců)  
rok 2010**

tabulka č. 7

věková skupina	syfilis			gonokokové infekce		
	muži	ženy	celkem	muži	ženy	celkem
0	-	-	-	-	-	-
1-4	-	-	-	-	-	-
5-9	-	-	-	-	-	-
10-14	-	-	-	-	-	-
15-24	9	13	22	14	12	26
25-34	29	14	43	19	11	30
35-44	20	7	27	8	1	9
45-54	12	3	15	3	2	5
55-64	6	1	7	-	-	-
65+	-	1	1	-	-	-
<b>celkem</b>	<b>76</b>	<b>39</b>	<b>115</b>	<b>44</b>	<b>26</b>	<b>70</b>

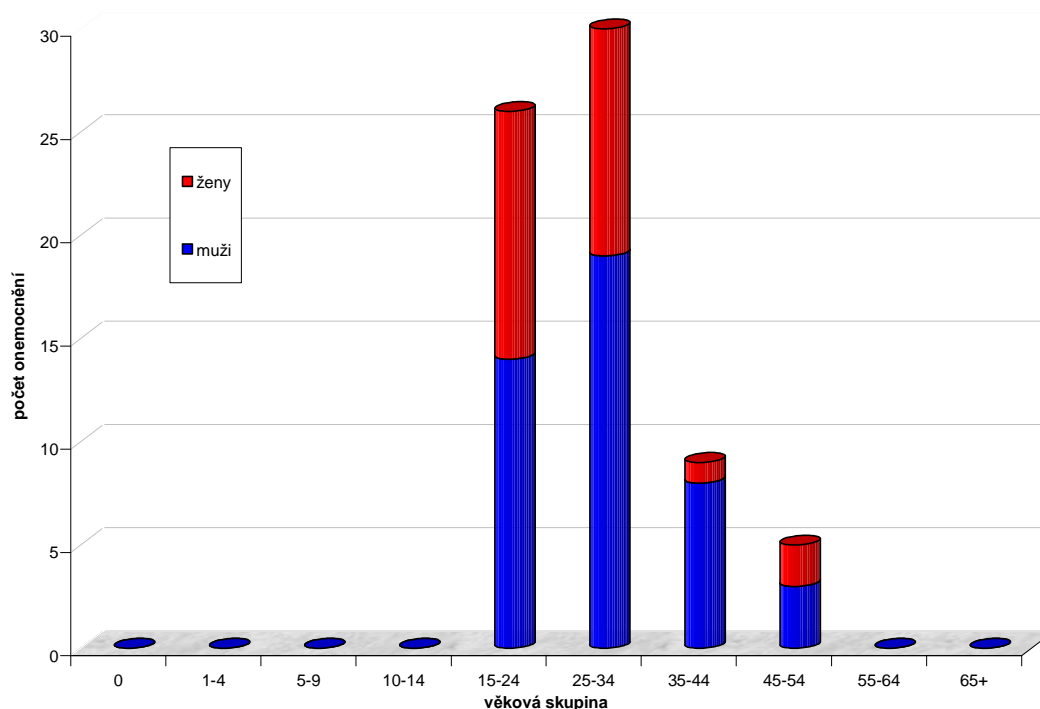
**Syfilis ve Středočeském kraji  
dle věkové skupiny a pohlaví (občané ČR včetně cizinců)  
rok 2010**

graf č. 8



**Gonokokové infekce Středočeský kraj  
dle věkové skupiny a pohlaví (občané ČR včetně cizinců)  
rok 2010**

graf č. 9



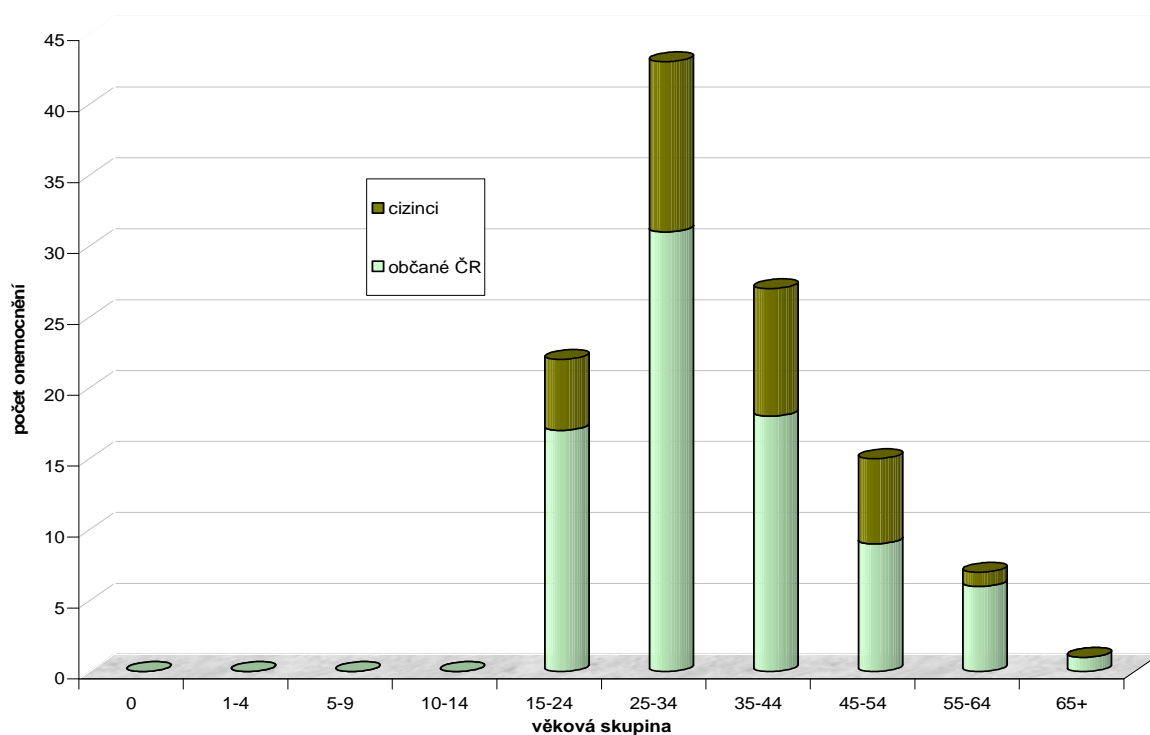
**Počet hlášených pohlavních nemocí ve Středočeském kraji  
dle věkové skupiny a etnika  
rok 2010**

tabulka č. 8

věková skupina	syfilis			gonokokové infekce		
	občané ČR	cizinci	celkem	občané ČR	cizinci	celkem
0	-	-	-	-	-	-
1-4	-	-	-	-	-	-
5-9	-	-	-	-	-	-
10-14	-	-	-	-	-	-
15-24	17	5	22	26	-	26
25-34	31	12	43	27	3	30
35-44	18	9	27	8	1	9
45-54	9	6	15	4	1	5
55-64	6	1	7	-	-	-
65+	1	-	1	-	-	-
<b>celkem</b>	<b>82</b>	<b>33</b>	<b>115</b>	<b>65</b>	<b>5</b>	<b>70</b>

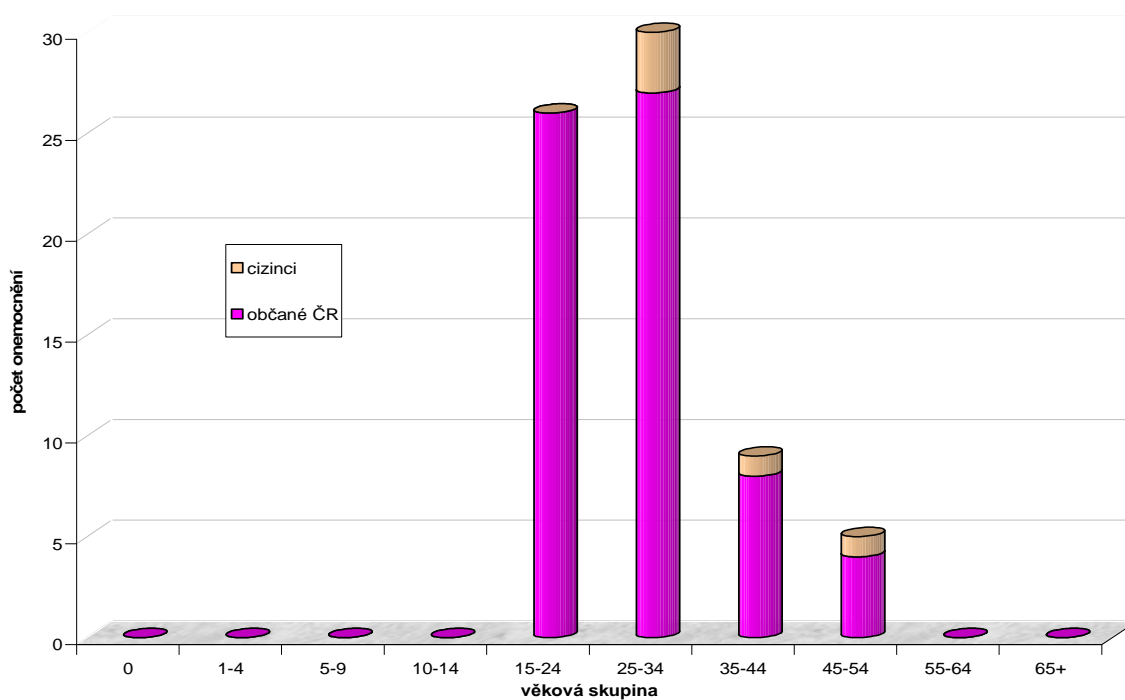
### Syfilis ve Středočeském kraji dle věkové skupiny a etnika rok 2010

graf č. 10



### Gonokokové infekce Středočeský kraj dle věkové skupiny a etnika rok 2010

graf č. 11



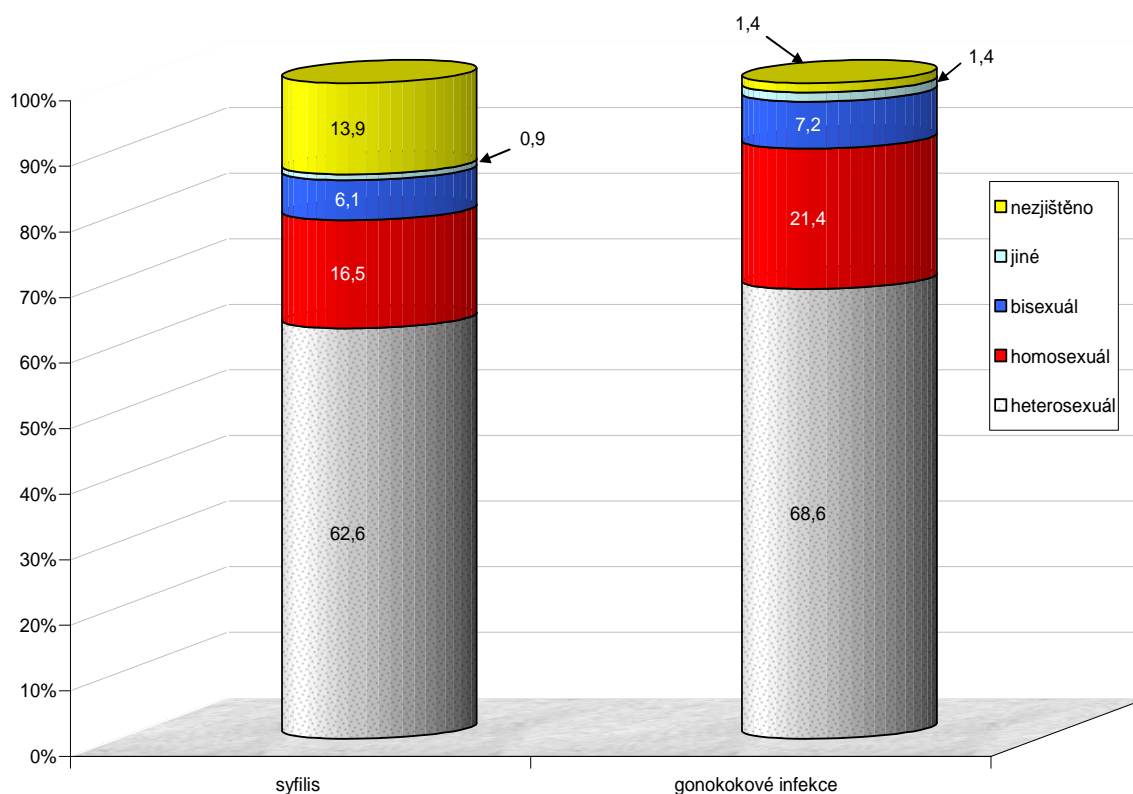
**Počet hlášených pohlavních nemocí ve Středočeském kraji  
v souvislosti se sexuálním zaměřením nemocných  
rok 2010**

tabulka č. 9

sexuální zaměření	syfilis		gonokokové infekce		celkem	
	počet	%	počet	%	počet	%
heterosexuál	72	62,6	48	68,6	120	64,8
homosexuál	19	16,5	15	21,4	34	18,4
bisexuál	7	6,1	5	7,2	12	6,5
jiné	1	0,9	1	1,4	2	1,1
nezjištěno	16	13,9	1	1,4	17	9,2
<b>celkem</b>	<b>115</b>	<b>100,0</b>	<b>70</b>	<b>100,0</b>	<b>185</b>	<b>100,0</b>

**Procentuální znázornění hlášených pohlavních nemocí ve Středočeském kraji  
v souvislosti se sexuálním zaměřením nemocných rok 2010**

graf č. 12



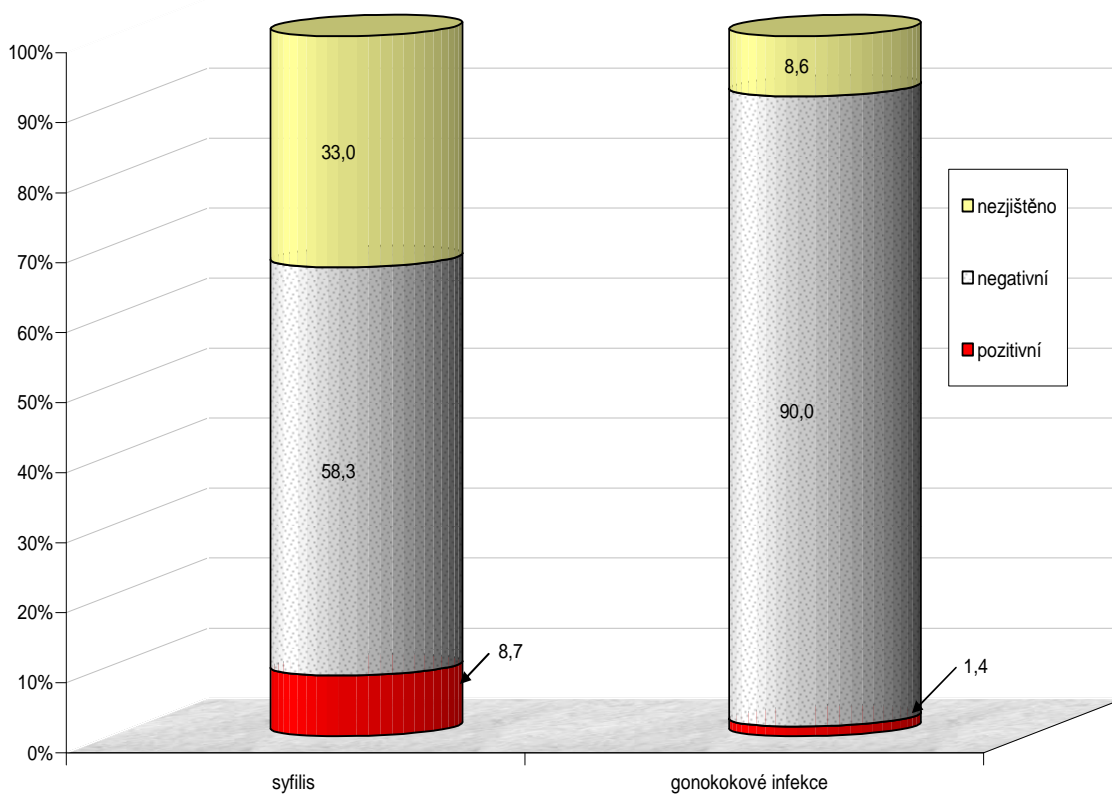
**Počet hlášených pohlavních nemocí ve Středočeském kraji  
v souvislosti s HIV infekcí  
rok 2010**

tabulka č. 10

HIV	syfilis		gonokokové infekce		celkem	
	počet	%	počet	%	počet	%
pozitivní	10	8,7	1	1,4	11	5,9
negativní	67	58,3	63	90,0	130	70,3
nezjištěno	38	33,0	6	8,6	44	23,8
<b>celkem</b>	<b>115</b>	<b>100,0</b>	<b>70</b>	<b>100,0</b>	<b>185</b>	<b>100,0</b>

**Procentuální znázornění hlášených pohlavních nemocí ve Středočeském kraji  
v souvislosti s HIV infekcí rok 2010**

graf č. 13





**Přehled hlášených pohlavních nemocí v roce 2010 dle pohlaví a epidemiologické anamnézy  
Středočeský kraj**

tabulka č. 11

Kód dle MKN-10	diagnóza	muži	ženy	z toho gravidita	zdroj znám	kontakty ano	kontakty ne
<b>Časná syfilis</b>							
A51.0	primární genitální	17	4	-	7	11	10
A51.2	primární jiných lokalizací	-	1	-	1	-	1
A51.3	sekundární kůže a sliznic	12	3	-	5	6	9
A51.4	jiná sekundární	1	-	-	-	1	-
A51.5	časná, latentní	11	8	3	5	13	6
A51.9	časná, NS	13	7	-	7	13	7
<b>Pozdní syfilis</b>							
A52.8	pozdní, latentní	1	4	2	1	4	1
A52.9	pozdní, NS	1	1	1	-	-	2
<b>Jiná a neurčená syfilis</b>							
A53.0	latentní, neurč. pozd.	11	8	3	2	9	10
A53.9	NS	9	3	-	-	4	8
<b>celkem</b>		<b>76</b>	<b>39</b>	<b>9</b>	<b>28</b>	<b>61</b>	<b>54</b>
<b>Gonokokové infekce</b>							
A54.0	dol. pohl. ú. bez abscesu	41	24	-	9	29	36
A54.5	gonokoková faryngitida	1	-	-	-	1	-
A54.9	gonokoková infekce, NS	2	2	-	1	1	3
<b>celkem</b>		<b>44</b>	<b>26</b>	<b>0</b>	<b>10</b>	<b>31</b>	<b>39</b>
<b>celkem</b>		<b>120</b>	<b>65</b>	<b>9</b>	<b>38</b>	<b>92</b>	<b>93</b>

**Vývoj počtu hlášených onemocnění pohlavními nemocemi v letech 2001 – 2010  
porovnání v České republice a ve Středočeském kraji**

tabulka č. 12

rok	syfilis Stč. kraj		syfilis ČR		gonokokové Stč. kraj		gonokokové ČR		lymphogr. v. Stč. kraj		lymphogr. v. ČR		ulcus molle Stč. kraj		ulcus molle ČR	
	počet onemocnění	nemocnost.	počet onemocnění	nemocnost.	počet onemocnění	nemocnost.	počet onemocnění	nemocnost.	počet onemocnění	nemocnost.	počet onemocnění	nemocnost.	počet onemocnění	nemocnost.	počet onemocnění	nemocnost.
2001	75	<b>6,7</b>	1376	<b>13,5</b>	49	<b>4,4</b>	880	<b>8,6</b>	-	-	-	-	-	-	-	-
2002	45	<b>4,1</b>	976	<b>9,6</b>	82	<b>7,4</b>	911	<b>8,9</b>	-	-	-	-	-	-	-	-
2003	41	<b>3,7</b>	849	<b>8,3</b>	84	<b>7,6</b>	1030	<b>10,1</b>	-	-	-	-	-	-	-	-
2004	35	<b>3,1</b>	684	<b>6,7</b>	85	<b>7,5</b>	947	<b>9,3</b>	-	-	-	-	-	-	-	-
2005	39	<b>3,5</b>	523	<b>5,1</b>	98	<b>8,7</b>	859	<b>8,4</b>	-	-	-	-	-	-	-	-
2006	40	<b>3,5</b>	502	<b>4,9</b>	95	<b>8,3</b>	1082	<b>10,5</b>	-	-	-	-	-	-	-	-
2007	68	<b>5,9</b>	822	<b>8,0</b>	94	<b>8,1</b>	1149	<b>11,1</b>	-	-	-	-	-	-	-	-
2008	88	<b>7,6</b>	850	<b>8,1</b>	86	<b>7,4</b>	816	<b>7,8</b>	-	-	1	0,0	-	-	-	-
2009	99	<b>8,2</b>	997	<b>9,5</b>	63	<b>5,2</b>	724	<b>6,9</b>	-	-	-	-	-	-	-	-
2010	<b>115</b>	<b>9,2</b>	*		<b>70</b>	<b>5,6</b>	*		-	-	-	-	-	-	-	-

\*počet onemocnění nebyl v době zpracování této zprávy k dispozici