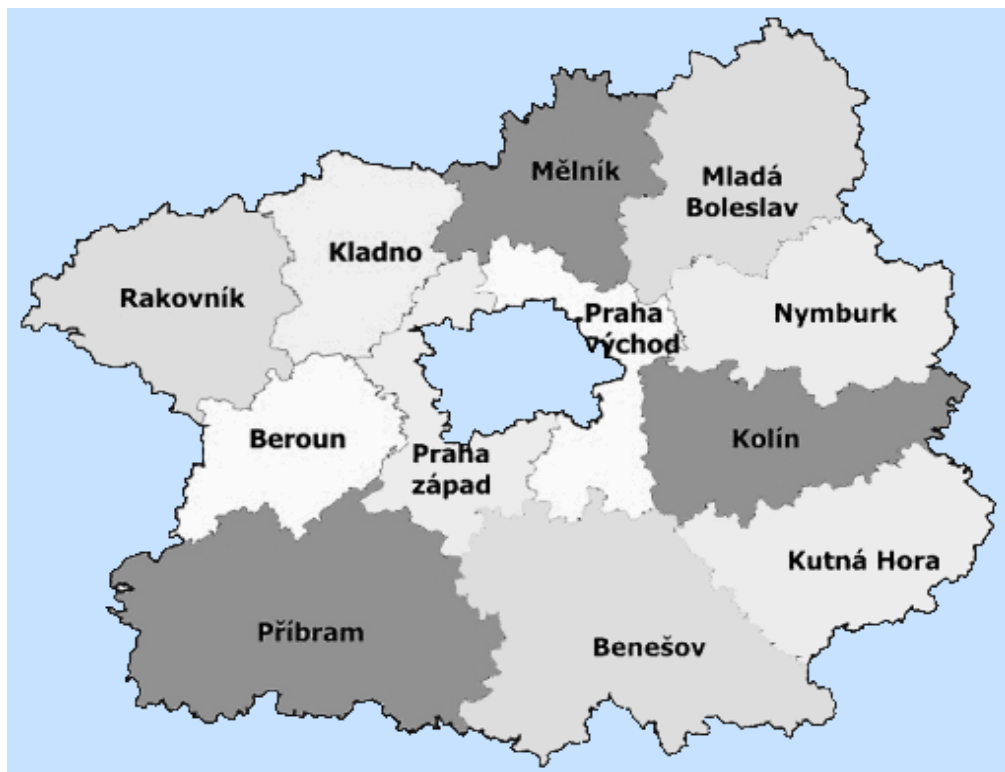


# VÝSKYT TUBERKULÓZY A MYKOBAKTERIÓZ STŘEDOČESKÝ KRAJ ROK 2016



Zpracovala pracovnice KHS Středočeského kraje:  
Bc. Kateřina Jedličková, vrchní referent odboru protiepidemického

Datum zpracování: 30.06.2017

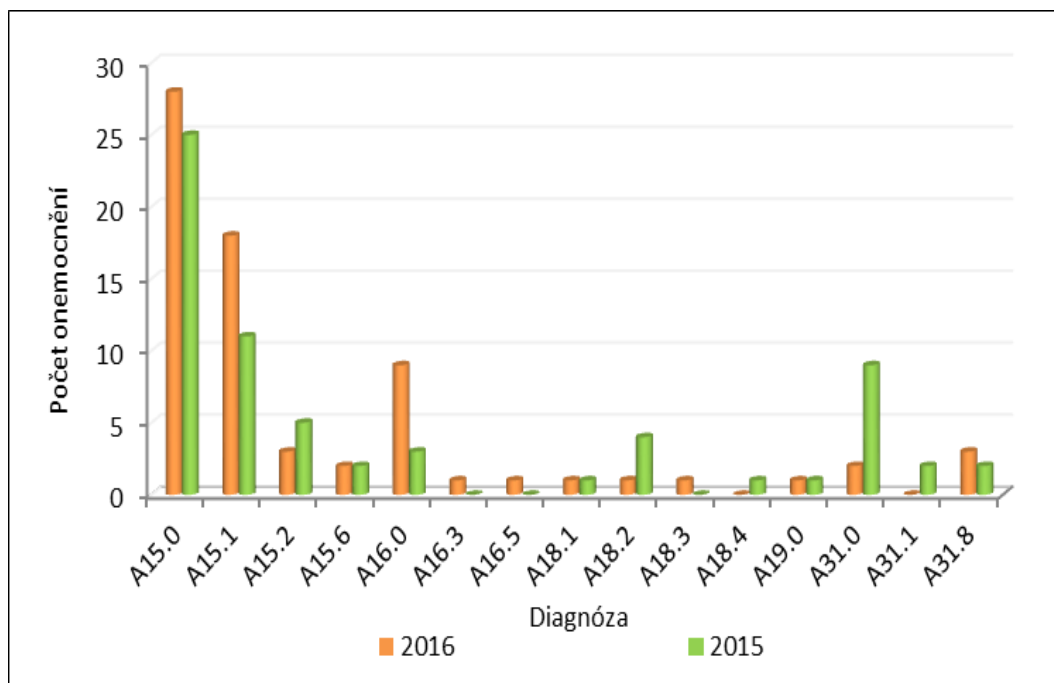
## VÝROČNÍ ZPRÁVA O EPIDEMIOLOGICKÉ SITUACI VE VÝSKYTU TUBERKULÓZY A MYKOBACTERIÓZ VE STŘEDOČESKÉM KRAJI V ROCE 2016

V roce 2016 bylo ve Středočeském kraji hlášeno celkem **66 případů onemocnění tuberkulózou** všech forem a lokalizací (dále jen „TBC“), což představuje incidenci 5,0/100 000 obyvatel. Ve srovnání s rokem 2015, kdy byly hlášeny 53 případy TBC, se jedná o vzestup o 24,5 %. Dále bylo **hlášeno 5 případů mykobakterióz** s incidencí 0,4/100 000 obyvatel. Mykobakteriózy v roce 2015 hlášeny ve 13 případech.

Z celkového počtu 71 onemocnění TBC a mykobakteriózou v roce 2016 bylo zaznamenáno 21 onemocnění TBC dýchacího ústrojí a 1 případ TBC jiné u cizinců z Bulharska (2), Indie (1), Lotyšska (1), Mongolska (1), Rumunska (2), Slovenska (4), Ukrajiny (10) a Vietnamu (1).

Výskyt jednotlivých diagnóz s rozdělením dle regionů Středočeského kraje ukazuje graf č. 1 a tabulka č. 1.

**Graf č. 1:** Počet hlášených onemocnění TBC a jiných mykobakterióz dle diagnózy v roce 2016 a 2015 - Středočeský kraj



**Tabulka č. 1: Počet hlášených onemocnění TBC a jiných mykobakterióz dle okresů a diagnózy v roce 2016 - Středočeský kraj**

Diagnóza	Okres												Celkem 2016	Celkem 2015
	BN	BE	KL	KO	KH	ME	MB	NB	PV	PZ	PB	RA		
A15.0 – TBC plic, ověřená mikroskopicky	1	2	1	3	0	2	8	2	3	4	1	1	28	25
A15.1 – TBC plic, ověřená pouze kulturačně	1	2	2	1	0	1	1	1	3	5	1	0	18	11
A15.2 – TBC plic, ověřená histologicky	0	0	0	1	0	0	0	0	0	1	0	1	3	5
A15.6 - Tuberkulózní pleuritida, ověřená bakteriolog. a histolog.	1	0	0	1	0	0	0	0	0	0	0	0	2	2
<b>Celkem A 15</b>	<b>3</b>	<b>4</b>	<b>3</b>	<b>6</b>	<b>0</b>	<b>3</b>	<b>9</b>	<b>3</b>	<b>6</b>	<b>10</b>	<b>2</b>	<b>2</b>	<b>51</b>	<b>43</b>
A16.0 – TBC plic, bakteriologicky a histologicky neověřená	0	2	2	0	1	1	1	0	1	1	0	0	9	3
A16.3 – TBC nitrohrudních uzlin, bakteriologicky a histologicky neověřená	0	0	0	0	0	0	0	0	1	0	0	0	1	0
A16.5 – TBC pleuritida, bakteriologicky a histologicky neověřená	0	1	0	0	0	0	0	0	0	0	0	0	1	0
<b>Celkem A16</b>	<b>0</b>	<b>3</b>	<b>2</b>	<b>0</b>	<b>1</b>	<b>1</b>	<b>1</b>	<b>0</b>	<b>2</b>	<b>1</b>	<b>0</b>	<b>0</b>	<b>11</b>	<b>3</b>
A18.1 – TBC močové a pohlavní soustavy	0	0	0	0	0	0	0	0	0	1	0	0	1	1
A18.2 – TBC periferních lymfatických uzlin	0	0	0	0	0	0	0	0	1	0	0	0	1	4
A18.3 – TBC podbřišku, střev a mezenteric. uzlin	0	0	0	0	0	0	0	0	0	1	0	0	1	0
A18.4 – TBC kůže a podkožního vaziva	0	0	0	0	0	0	0	0	0	0	0	0	0	1
<b>Celkem A18</b>	<b>0</b>	<b>0</b>	<b>0</b>	<b>0</b>	<b>0</b>	<b>0</b>	<b>0</b>	<b>0</b>	<b>1</b>	<b>2</b>	<b>0</b>	<b>0</b>	<b>3</b>	<b>6</b>
A19.0 - TBC miliární akutní, jediného určeného místa	0	0	0	0	0	0	0	0	0	0	0	0	0	1
A19.1 - TBC miliární akutní, více ložisek	0	0	0	0	0	0	1	0	0	0	0	0	1	0
<b>Celkem A19</b>	<b>0</b>	<b>0</b>	<b>0</b>	<b>0</b>	<b>0</b>	<b>0</b>	<b>1</b>	<b>0</b>	<b>0</b>	<b>0</b>	<b>0</b>	<b>0</b>	<b>1</b>	<b>1</b>
<b>Jiné mykobakteriózy</b>														
A31.0 – Plicní	0	0	2	0	0	0	0	0	0	0	0	0	2	9
A31.1 - Kožní	0	0	0	0	0	0	0	0	0	0	0	0	0	2
A31.8 – Jiné	0	0	0	0	0	3	0	0	0	0	0	0	3	2
<b>Celkem A31</b>	<b>0</b>	<b>0</b>	<b>2</b>	<b>0</b>	<b>0</b>	<b>3</b>	<b>0</b>	<b>0</b>	<b>0</b>	<b>0</b>	<b>0</b>	<b>0</b>	<b>5</b>	<b>13</b>
<b>Celkem 2016</b>	<b>3</b>	<b>7</b>	<b>7</b>	<b>6</b>	<b>1</b>	<b>7</b>	<b>11</b>	<b>3</b>	<b>9</b>	<b>13</b>	<b>2</b>	<b>2</b>	<b>71</b>	<b>66</b>
<b>Celkem 2015</b>	<b>7</b>	<b>7</b>	<b>5</b>	<b>9</b>	<b>1</b>	<b>3</b>	<b>7</b>	<b>3</b>	<b>7</b>	<b>6</b>	<b>6</b>	<b>5</b>	<b>66</b>	
<b>Celkem 2014</b>	<b>7</b>	<b>10</b>	<b>6</b>	<b>16</b>	<b>5</b>	<b>3</b>	<b>10</b>	<b>4</b>	<b>5</b>	<b>10</b>	<b>9</b>	<b>5</b>	<b>90</b>	

## **A. Tuberkulóza ve Středočeském kraji v roce 2016**

V roce 2016 bylo ve Středočeském kraji hlášeno celkem **66 případů onemocnění tuberkulózou** všech forem a lokalizací, což představuje nemocnost 5,0/100 000 obyvatel. Výskyt onemocnění TBC v posledních deseti letech zaznamenává stálý sestupný trend. Ve srovnání s krajským průměrem za posledních 10 let pokles o 22,4 %. Z celkového počtu hlášených onemocnění TBC se jednalo v 63 případech o onemocnění nově zjištěná, ve 3 případech o recidivu.

### **Výskyt TBC ve Středočeském kraji podle jednotlivých regionů:**

Nad celokrajským průměrem (5,0/100 000 obyvatel) se pohybovala nemocnost v okresech Beroun (7,9/100 000 obyvatel), Kolín (6,1/100 000 obyvatel), Mladá Boleslav (8,7/100 000 obyvatel), Praha východ (5,5/100 000 obyvatel) a Praha západ (9,7/100 000 obyvatel). Nejnižší nemocnost zaznamenána v okrese Kutná Hora (1,4/100 000 obyvatel).

### **Výskyt TBC ve Středočeském kraji dle věkových skupin:**

Nad celokrajským průměrem (5,0/100 000 obyvatel) byla nejvyšší specifická nemocnost ve věkové skupině 55 – 64 roky (9,5/100 000 obyvatel), 45 – 54 roky (9,1/100 000 obyvatel), nad 65 roků (6,4/100 000 obyvatel) a 35 – 44 roky (5,5/100 000 obyvatel). Nejnižší nemocnost byla ve věkové skupině 0 – 14 roků (1,8/100 000 obyvatel). Ve věkové skupině 15 – 24 roky onemocnění nehlášeno.

### **Analýza TBC podle regionů s rozdělením podle pohlaví:**

V roce 2016 hlášen celkem 41 případ TBC u mužů (nemocnost 3,1/100 000 obyvatel) a 25 případů u žen (nemocnost 1,9/100 000 obyvatel). Poměr ve výskytu TBC mezi pohlavími v roce 2016 je téměř 2:1 a určuje převahu onemocnění u mužů (62,1 %) nad onemocněními u žen (37,9 %), což odpovídá dlouholetému poměru ve výskytu TBC.

Nejvyšší výskyt onemocnění u mužů evidován v okrese Praha západ (7) a Praha východ (6), nejnižší v okrese Kutná Hora a Rakovník (1).

Nejvyšší výskyt onemocnění u žen evidován v okrese Praha východ (7) a Mladá Boleslav (6). v okrese Benešov, Kutná Hora, Nymburk a Příbram se u žen onemocnění TBC v roce 2016 nevyskytlo.

### **Analýza TBC podle věkových skupin s rozdělením podle pohlaví:**

Nejvyšší výskyt onemocnění u mužů evidován ve věkové skupině 55 – 64 roky (12) a 45 – 54 roky (11), nejnižší ve věkové skupině 0 – 14 roků (1). Ve věkové skupině 15 – 24 roky u mužů v roce 2016 onemocnění nehlášeno.

Nejvyšší výskyt onemocnění u žen evidován ve věkové skupině nad 65 roků (10), nejnižší ve věkové skupině 0 – 14 roků (3). Ve věkové skupině 15 – 24 a 25 – 34 roky u žen v roce 2016 nebylo onemocnění TBC hlášeno.

### **Způsob zjištění onemocnění TBC:**

Nejvíce onemocnění, 36 případů (54,4 %), bylo zjištěno návštěvou u lékaře pro obtíže nemocného. Náhodně bylo zachyceno 13 případů (19,7 %) onemocnění, při vyšetřování kontaktů s TBC aktivně vyhledáno 7 případů (10,6 %) onemocnění a při kontrole rizikových skupin aktivně vyhledáno 6 případů (9,1 %) onemocnění. Pitvou a vyšetřením sekčního materiálu zjištěny 4 případy (6,1 %) onemocnění.

### **Výsledky bakteriologického vyšetření TBC:**

Z celkového počtu 66 případů onemocnění TBC byla diagnóza mikroskopicky a kultivačně ověřena ve 30 případech (45,4 %), pouze kultivačně ve 25 případech (37,9 %) a negativní

výsledek zaznamenán v 11 případech (16,7 %). Histologickým vyšetřením doplněna diagnóza ve 13 případech, v 10 případech s pozitivním výsledkem.

#### **Přidružené nemoci uplatněné v onemocnění TBC:**

Z přidružených nemocí se uplatnilo v 7 případech chronické onemocnění plic a průdušek, 5x diabetes mellitus a zhoubný novotvar, 4x jaterní onemocnění a duševní onemocnění, ve 2 případech vředová choroba. Ve 2 případech osoba HIV+. V 9 případech onemocnění jiná. Ve 29 případech přidružené nemoci nezaznamenány a ve 4 případech nebyl zdravotní stav osob znám.

#### **Přidružené podmínky zaznamenané u onemocnění TBC:**

Z přidružených podmínek u hlášených onemocnění TBC se nejčastěji opakuje kuřáctví, a to ve 29 případech, dále 10x nezaměstnanost, 9x kontakt s TBC, 7x osoby žijící osaměle, v 6 případech alkoholismus a 2x bezdomovectví. Osoby pracující ve zdravotnictví onemocněly ve 3 případech a v jiném profesním riziku 1x. V 15 případech nebyly zaznamenány žádné přidružené podmínky.

#### **Úmrtí na onemocnění TBC a jinou diagnózu:**

V roce 2016 bylo hlášeno **11 úmrtí** v okrese Beroun (1), Kladno (3), Kolín (2), Mělník (2), Praha východ (2) a Rakovník (1) ve věkových skupinách 35 – 44 roky (1), 45 – 54 roky (2), 55 – 64 roky (5) a nad 65 roků (3). Evidujeme 2 případy s diagnózou úmrtí A15.0, A15.1 a 9 případů s diagnózou úmrtí jinou než TBC.

### **B. Mykobakteriózy ve Středočeském kraji v roce 2016**

V roce 2016 bylo ve Středočeském kraji hlášeno **5 případů onemocnění mykobakteriózou jinou než TBC**, což představuje nemocnost 0,4/100 000 obyvatel (v roce 2015 hlášeno 13 případů). Z **etiologického agens** se uplatnily kmeny *M. avium* (4) a *M. intracellulare* (1). Ve všech 5 hlášených případech se jednalo o onemocnění nově zjištěná. Úmrtí hlášeno nebylo.

#### **Výskyt onemocnění mykobakteriózou jinou než TBC ve Středočeském kraji dle věkových skupin:**

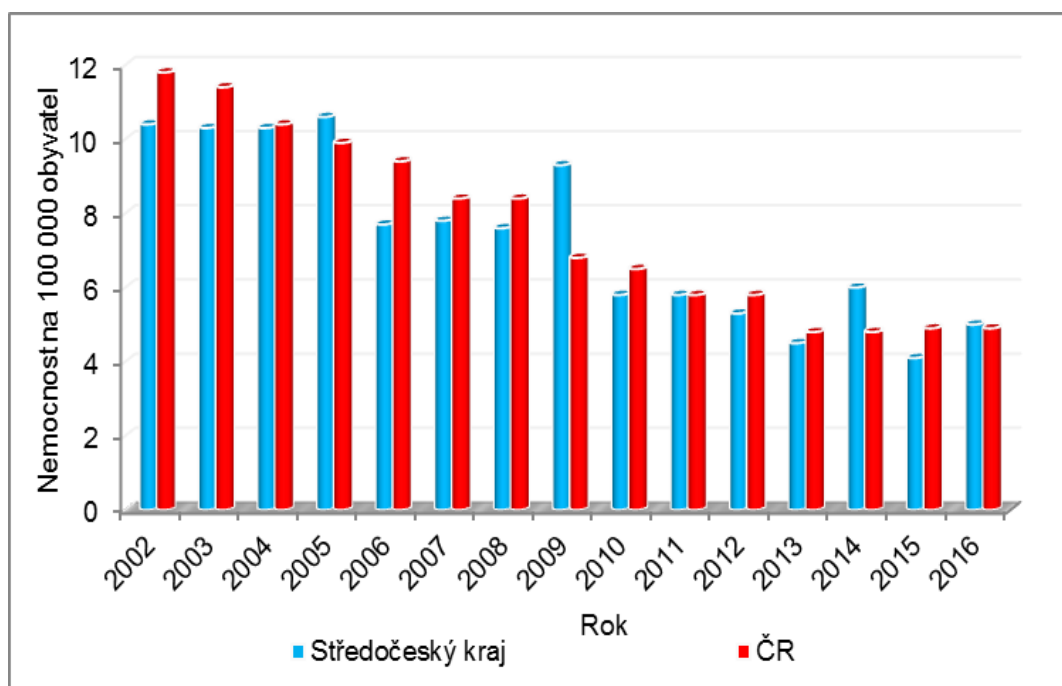
Nad celokrajským průměrem (0,4/100 000 obyvatel) zaznamenána specifická nemocnost ve věkové skupině 0 – 14 roků (1,4/100 000 obyvatel) a 55 – 64 roky (1,2/100 000 obyvatel). V ostatních věkových skupinách onemocnění mykobakteriózou jinou než TBC nehlášeno.

### C. Tabulkové a grafické zpracování dat

**Tabulka č. 2: Vývoj počtu hlášených onemocnění TBC v letech 2002 – 2016  
Středočeský kraj a ČR**

Rok	Počet onemocnění		Nemocnost na 100 000 obyvatel	
	Středočeský kraj	ČR	Středočeský kraj	ČR
2002	116	1200	10,4	11,8
2003	115	1162	10,3	11,4
2004	116	1057	10,3	10,4
2005	120	1007	10,6	9,9
2006	88	973	7,7	9,4
2007	90	871	7,8	8,4
2008	91	879	7,6	8,4
2009	112	710	9,3	6,8
2010	73	680	5,8	6,5
2011	72	609	5,8	5,8
2012	68	611	5,3	5,8
2013	58	502	4,5	4,8
2014	78	512	6,0	4,8
2015	53	518	4,1	4,9
2016	66	517	5,0	4,9

**Graf č. 2: Vývoj počtu hlášených onemocnění TBC v letech 2002 – 2016  
Středočeský kraj a ČR**



**Tabulka č. 3: Počet hlášených onemocnění TBC v letech 2016 a 2015 podle okresů Středočeský kraj (nová onemocnění + recidivy)**

Okres	Počet onemocnění		Nemocnost na 100 000 obyvatel	
	2016	2015	2016	2015
Benešov	3	6	3,1	6,2
Beroun	7	6	7,9	6,8
Kladno	5	4	3,1	2,5
Kolín	6	5	6,1	5,1
Kutná Hora	1	1	1,4	1,3
Mělník	4	3	3,8	2,9
Mladá Boleslav	11	7	8,7	5,6
Nymburk	3	2	3,1	2,1
Praha východ	9	5	5,5	3,1
Praha západ	13	5	9,7	3,8
Příbram	2	5	1,8	4,4
Rakovník	2	4	3,6	7,2
<b>Celkem</b>	<b>66</b>	<b>53</b>	<b>5,0</b>	<b>4,1</b>

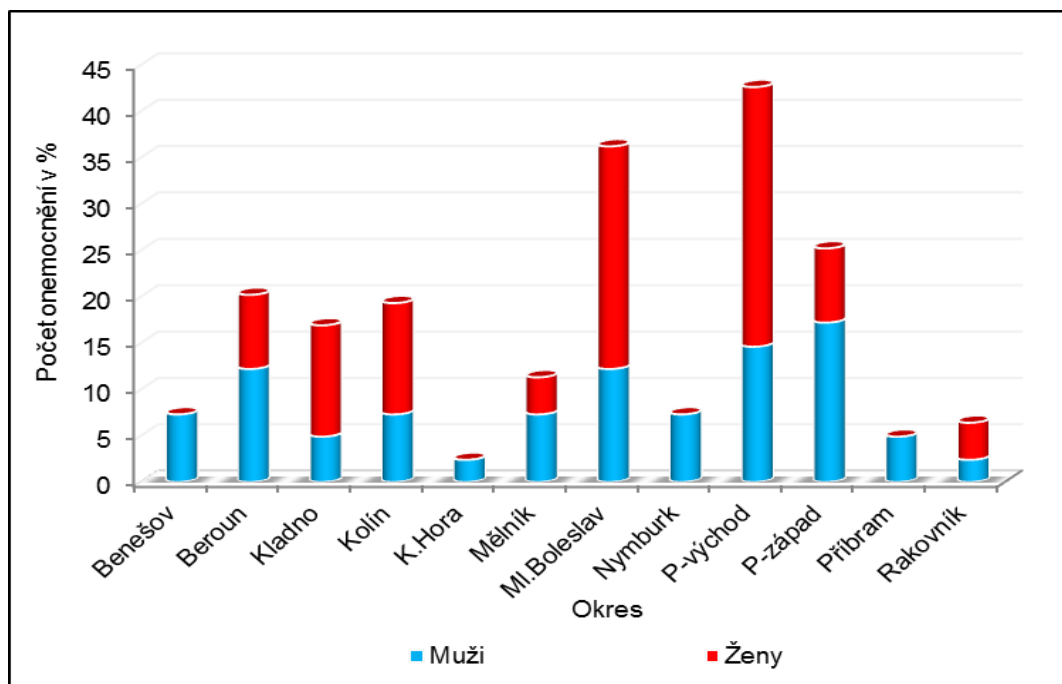
**Tabulka č. 4: Počet hlášených onemocnění TBC v letech 2016 a 2015 podle věku Středočeský kraj (nová onemocnění + recidivy)**

Věk	Počet onemocnění		Nemocnost na 100 000 obyvatel	
	2016	2015	2016	2015
0 – 14	4	0	1,8	0,0
15 – 24	0	3	0,0	2,2
25 – 34	4	7	2,3	3,9
35 – 44	13	6	5,5	2,6
45 – 54	15	13	9,1	8,1
55 – 64	16	10	9,5	5,8
65 +	14	14	6,4	12,7
<b>Celkem</b>	<b>66</b>	<b>53</b>	<b>5,0</b>	<b>4,1</b>

**Tabulka č. 5: Počet hlášených onemocnění TBC podle pohlaví a regionů v roce 2016  
Středočeský kraj**

Okres	Muži		Ženy	
	Počet onemocnění	T. j. %	Počet onemocnění	T. j. %
Benešov	3	7,3	0	0,0
Beroun	5	12,2	2	8,0
Kladno	2	4,9	3	12,0
Kolín	3	7,3	3	12,0
Kutná Hora	1	2,4	0	0,0
Mělník	3	7,3	1	4,0
Mladá Boleslav	5	12,2	6	24,0
Nymburk	3	7,3	0	0,0
Praha východ	6	14,6	7	28,0
Praha západ	7	17,2	2	8,0
Příbram	2	4,9	0	0,0
Rakovník	1	2,4	1	4,0
<b>Celkem</b>	<b>41</b>	<b>100,0</b>	<b>25</b>	<b>100,0</b>

**Graf č. 3: Počet hlášených onemocnění TBC podle pohlaví a regionů v roce 2016  
Středočeský kraj**





**Tabulka č. 6: Počet hlášených onemocnění TBC podle pohlaví a věkových skupin v roce 2016 - Středočeský kraj**

Věk	Muži		Ženy	
	Počet onemocnění	T.j. %	Počet onemocnění	TJ. %
0 – 14	1	2,4	3	12,0
15 – 24	0	0,0	0	0,0
25 – 34	4	9,7	0	0,0
35 – 44	9	22,0	4	16,0
45 – 54	11	26,8	4	16,0
55 – 64	12	29,4	4	16,0
65 +	4	9,7	10	40,0
<b>Celkem</b>	<b>41</b>	<b>100,0</b>	<b>25</b>	<b>100,0</b>

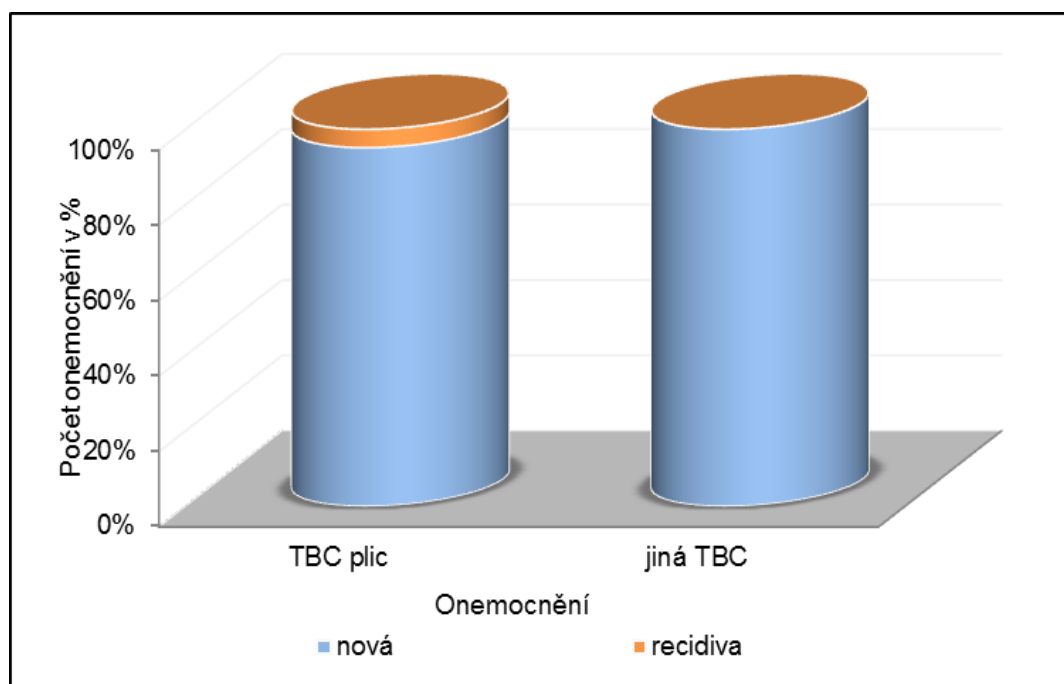
**Tabulka č. 7: Počet hlášených onemocnění TBC v roce 2016 podle okresu Středočeský kraj**

Okres	TBC dýchacího ústrojí		Jiná TBC	
	nová	recidiva	nová	recidiva
Benešov	3	0	0	0
Beroun	7	0	0	0
Kladno	5	0	0	0
Kolín	6	0	0	0
Kutná Hora	1	0	0	0
Mělník	4	0	0	0
Mladá Boleslav	9	1	1	0
Nymburk	3	0	0	0
Praha východ	7	1	1	0
Praha západ	10	1	2	0
Příbram	2	0	0	0
Rakovník	2	0	0	0
<b>Celkem</b>	<b>59</b>	<b>3</b>	<b>4</b>	<b>0</b>

**Tabulka č. 8: Počet hlášených onemocnění TBC v roce 2016 podle věku  
Středočeský kraj**

Okres	TBC dýchacího ústrojí		Jiná TBC	
	nová	recidiva	nová	recidiva
0 – 14	4	0	0	0
15 – 24	0	0	0	0
25 – 34	4	0	0	0
35 – 44	10	2	1	0
45 – 54	14	1	0	0
55 – 64	13	0	3	0
65 +	14	0	0	0
<b>Celkem</b>	<b>59</b>	<b>3</b>	<b>4</b>	<b>0</b>

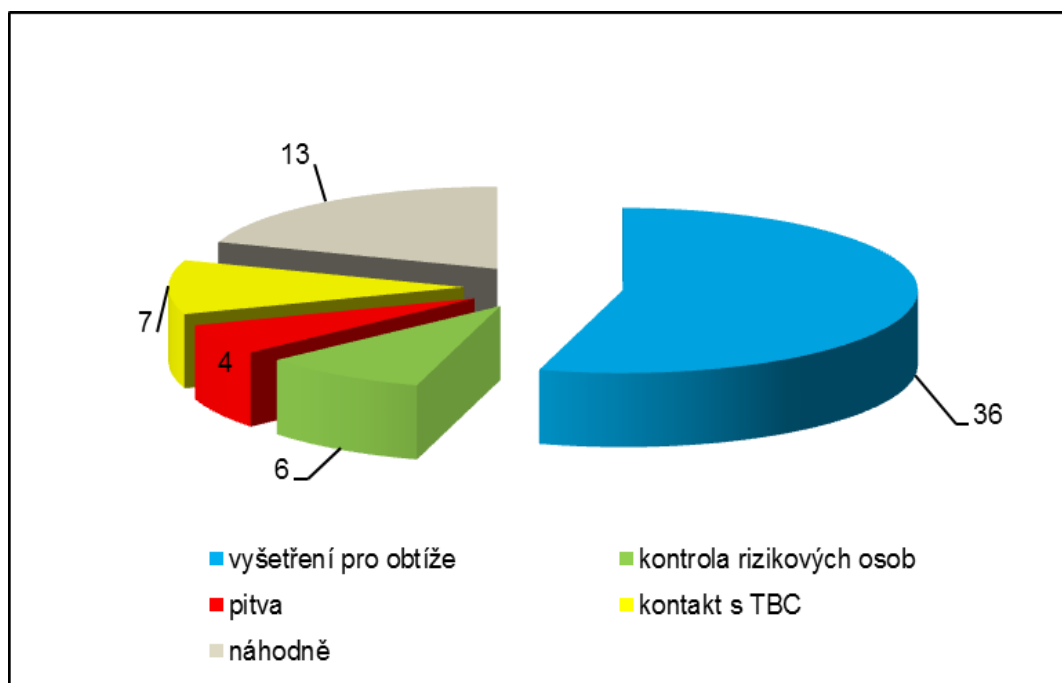
**Graf č. 4: Podíl nově zjištěných TBC a recidivy v roce 2016 - Středočeský kraj**



**Tabulka č. 9: Způsob zjištění onemocnění TBC v roce 2016 podle okresu Středočeský kraj**

Okres	Vyšetření pro obtíže	Kontrola osob rizikových skupin	Pitva	Náhodně	Kontakt s TBC
Benešov	1	1	0	1	0
Beroun	4	1	0	1	1
Kladno	4	0	0	1	0
Kolín	3	0	0	3	0
Kutná Hora	1	0	0	0	0
Mělník	2	0	2	0	0
Mladá Boleslav	7	2	0	2	0
Nymburk	3	0	0	0	0
Praha východ	3	0	1	1	4
Praha západ	6	1	0	4	2
Příbram	1	1	0	0	0
Rakovník	1	0	1	0	0
<b>Celkem</b>	<b>36</b>	<b>6</b>	<b>4</b>	<b>13</b>	<b>7</b>

**Graf č. 5: Způsob zjištění onemocnění TBC v roce 2016 - Středočeský kraj**



**Tabulka č. 10: Způsob zjištění nových onemocnění TBC v roce 2016 podle věku  
Středočeský kraj**

Okres	Vyšetření pro obtíže	Kontrola osob rizikových skupin	Pitva	Náhodně	Kontakt s TBC
0 – 14	1	0	0	0	3
15 – 24	0	0	0	0	0
25 – 34	1	1	0	1	1
35 – 44	6	2	0	5	0
45 – 54	9	2	0	2	2
55 – 64	9	0	3	4	0
65 +	10	1	1	1	1
<b>Celkem</b>	<b>36</b>	<b>6</b>	<b>4</b>	<b>13</b>	<b>7</b>

**Tabulka č. 11: Výsledky bakteriologického vyšetření TBC v roce 2016 podle regionů  
Středočeský kraj**

Okres	Celkem onemocnění TBC	Výsledek laboratorního vyšetření					
		mikroskopicky pozitivní	kultivačně pozitivní	mikro.+kultiv. pozitivní	histologicky pozitivní	negativní	nevyšetřeno
Benešov	3	0	2	1	1	0	0
Beroun	7	0	2	2	0	3	0
Kladno	5	0	2	1	0	2	0
Kolín	6	0	3	3	1	0	0
Kutná Hora	1	0	0	0	0	1	0
Mělník	4	0	1	2	1	1	0
Mladá Boleslav	11	0	1	9	1	1	0
Nymburk	3	0	1	2	1	0	0
Praha východ	9	0	4	4	3	1	0
Praha západ	13	0	7	4	4	2	0
Příbram	2	0	1	1	0	0	0
Rakovník	2	0	1	1	1	0	0
<b>Celkem</b>	<b>66</b>	<b>0</b>	<b>25</b>	<b>30</b>	<b>13</b>	<b>11</b>	<b>0</b>

**Tabulka č. 12: Přidružené nemoci u hlášených onemocnění TBC v roce 2016  
Středočeský kraj**

Přidružené nemoci	TBC plic		TBC jiná	
	A	%	A	%
Bez přidružených nemocí	26	39,4	3	4,5
Vředová choroba	1	1,5	1	1,5
Diabetes mellitus	5	7,6	0	0,0
Duševní onemocnění	4	6,1	0	0,0
Jaterní onemocnění	4	6,1	0	0,0
Chronické onemocnění plic a průdušek	5	7,6	2	3,0
Zhoubný novotvar	3	4,5	2	3,0
HIV/AIDS	2	3,0	0	0,0
Jiné	7	10,6	2	3,0
Neznámo	0	0,0	4	6,1

**Tabulka č. 13: Přidružené podmínky u hlášených TBC v roce 2016  
Středočeský kraj**

Přidružené podmínky	TBC plic		TBC jiná	
	A	%	A	%
Bez přidružených podmínek	15	22,7	0	0,0
Alkoholik	6	9,1	0	0,0
Bezdomovec	2	3,0	0	0,0
Osaměle žijící	7	10,6	0	0,0
Nezaměstnaný	7	10,6	3	4,5
Azylant	1	1,5	0	0,0
Kuřák	26	39,4	3	4,5
Imunosupresivní léčba	0	0,0	2	3,0
Těhotenství	1	1,5	0	0,0
Mateřství do 1 r.p.p.	1	1,5	0	0,0
LDN, hospic	1	1,5	0	0,0
Zdravotník	3	4,5	0	0,0
Jiné profesní riziko	1	1,5	0	0,0
Rom	3	4,5	0	0,0
Kontakt s TBC	7	10,6	2	3,0
Výkon trestu	0	0,0	0	0,0
Jiné	0	0,0	1	1,5
Neznámo	2	3,0	0	0,0

**Tabulka č. 14: Zemřelí s diagnózou TBC v roce 2016 podle okresů  
Středočeský kraj**

Okres	Příčina smrti			
	TBC		Jiná diagnóza	
	Celkem	Na 100 000 obyvatel	Celkem	Na 100 000 obyvatel
Benešov	0	0,0	0	0,0
Beroun	0	0,0	1	1,1
Kladno	0	0,0	3	1,9
Kolín	0	0,0	2	2,0
Kutná Hora	0	0,0	0	0,0
Mělník	1	1,1	1	1,0
Mladá Boleslav	0	0,0	0	0,0
Nymburk	0	0,0	0	0,0
Praha východ	1	0,6	1	0,6
Praha západ	0	0,0	0	0,0
Příbram	0	0,0	0	0,0
Rakovník	0	0,0	1	1,8
<b>Celkem</b>	<b>2</b>	<b>0,2</b>	<b>9</b>	<b>0,7</b>

**Tabulka č. 15: Zemřelí s diagnózou TBC v roce 2016 podle věku  
Středočeský kraj**

Věk	Příčina smrti			
	TBC		Jiná diagnóza	
	Celkem	Na 100 000 obyvatel	Celkem	Na 100 000 obyvatel
0 – 14	0	0,0	0	0,0
15 – 24	0	0,0	0	0,0
25 – 34	0	0,0	0	0,0
35 – 44	0	0,0	1	0,4
45 – 54	0	0,0	2	1,2
55 – 64	2	1,2	3	1,8
65 +	0	0,0	3	1,4
<b>Celkem</b>	<b>2</b>	<b>0,2</b>	<b>9</b>	<b>0,7</b>

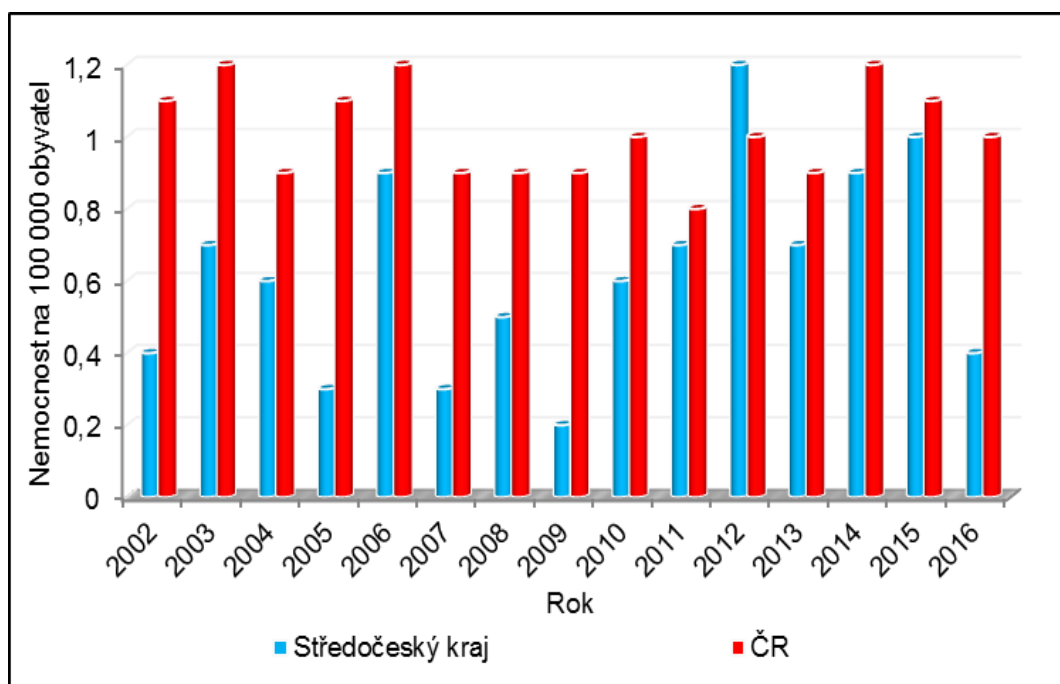
**Tabulka č. 16: Onemocnění TBC u občanů ČR a cizinců v letech 2012 - 2016  
Středočeský kraj**

Diagnóza	2012			2013			2014			2015			2016		
	Celkem	Z toho cizinci	%	Celkem	Z toho cizinci	%	Celkem	Z toho cizinci	%	Celkem	Z toho cizinci	%	Celkem	Z toho cizinci	%
TBC dýchacího ústrojí nově zjištěná	58	11	19,0	50	7	14,0	68	8	11,8	46	8	17,4	59	21	35,6
TBC dýchacího ústrojí recidiva	5	0	0,0	1	0	0,0	3	1	33,3	1	0	0,0	3	0	0,0
TBC jiná, nově zjištěná	5	2	40,0	7	4	57,1	7	3	42,9	7	2	28,6	4	1	25,0
TBC jiná, recidiva	0	0	0,0	0	0	0,0	0	0	0,0	1	0	0,0	0	0	0,0
<b>Celkem</b>	<b>68</b>	<b>13</b>	<b>19,1</b>	<b>58</b>	<b>11</b>	<b>19,0</b>	<b>78</b>	<b>12</b>	<b>15,4</b>	<b>53</b>	<b>10</b>	<b>18,9</b>	<b>66</b>	<b>22</b>	<b>33,3</b>

**Tabulka č. 17: Vývoj počtu hlášených onemocnění mykobakteriózou jinou než TBC v letech 2002 – 2016 - Středočeský kraj a ČR**

Rok	Počet onemocnění		Nemocnost na 100 000 obyvatel	
	Středočeský kraj	ČR	Středočeský kraj	ČR
2002	5	109	0,4	1,1
2003	8	126	0,7	1,2
2004	7	92	0,6	0,9
2005	3	113	0,3	1,1
2006	10	127	0,9	1,2
2007	3	88	0,3	0,9
2008	6	96	0,5	0,9
2009	2	97	0,2	0,9
2010	7	105	0,6	1,0
2011	9	82	0,7	0,8
2012	15	108	1,2	1,0
2013	9	96	0,7	0,9
2014	12	129	0,9	1,2
2015	13	116	1,0	1,1
2016	5	103	0,4	1,0

**Graf č. 6: Vývoj počtu hlášených onemocnění mykobakteriózou jinou než TBC v letech 2002 – 2016 - Středočeský kraj a ČR**





**Tabulka č. 18: Počet hlášených onemocnění mykobakterií jinou než TBC v letech 2016 a 2015 podle okresů - Středočeský kraj (nová onemocnění + recidivy)**

Okres	Počet onemocnění		Nemocnost na 100 000 obyvatel	
	2016	2015	2016	2015
Benešov	0	1	0,0	1,0
Beroun	0	1	0,0	1,1
Kladno	2	1	1,2	0,6
Kolín	0	4	0,0	4,1
Kutná Hora	0	0	0,0	0,0
Mělník	3	0	2,9	0,0
Mladá Boleslav	0	1	0,0	0,8
Nymburk	0	0	0,0	0,0
Praha východ	0	2	0,0	1,3
Praha západ	0	1	0,0	0,8
Příbram	0	1	0,0	0,9
Rakovník	0	1	0,0	1,8
<b>Celkem</b>	<b>5</b>	<b>13</b>	<b>0,4</b>	<b>1,0</b>

**Tabulka č. 19: Počet hlášených onemocnění mykobakterií jinou než TBC v letech 2016 a 2015 podle věku - Středočeský kraj (nová onemocnění + recidivy)**

Věk	Počet onemocnění		Nemocnost na 100 000 obyvatel	
	2016	2015	2016	2015
0 – 14	3	2	1,4	1,2
15 – 24	0	0	0,0	0,0
25 – 34	0	1	0,0	0,6
35 – 44	0	1	0,0	0,4
45 – 54	0	1	0,0	0,6
55 – 64	2	3	1,2	1,7
65 +	0	5	0,0	2,4
<b>Celkem</b>		<b>13</b>	<b>0,4</b>	<b>1,0</b>

**Tabulka č. 20: Přehled etiologických agens uplatněných mykobakterií jiných než TBC v roce 2016 a 2015 - Středočeský kraj**

Izolovaný kmen	Počet onemocnění		Nemocnost na 100 000 obyvatel	
	2016	2015	2016	2015
Mykobakterium avium	4	4	0,3	0,3
Mykobakterium kansasii	0	1	0,0	0,1
Mycobacterium xenopi	0	0	0,0	0,0
Mykobakterium intracellulare	1	4	0,1	0,3
Mykobakterium marinum	0	3	0,0	0,2
Mykobakterium species	0	1	0,0	0,1
Jiná mykobakteria	0	0	0,0	0,0
<b>Celkem</b>	<b>5</b>	<b>13</b>	<b>0,4</b>	<b>1,0</b>

**Graf č. 7: Podíl etiologických agens uplatněných mykobakterií jiných než TBC v roce 2016 a 2015 - Středočeský kraj**

