

Výroční zpráva **za rok 2014** **Středočeský kraj**

Incidence a prevalence **léčených uživatelů drog**

Zpracovala: Ivana Šebková
protiepidemický odbor

Praha 30.03.2015

Epidemiologie uživatelů drog Středočeský kraj - 2014

Výroční zpráva za rok 2014 prezentuje a analyzuje výsledky sběru dat drogového informačního systému provozovaného hygienickou službou. Sběr dat ve Středočeském kraji zajišťovaly pracovníce Krajské hygienické stanice Středočeského kraje na územních pracovištích pod metodickým vedením pracovníků v sídle. Drogový informační systém svým zaměřením i obsahem respektuje doporučení Evropského monitorovacího centra pro drogy a užívání drog v Lisabonu (EMCDDA). Vychází ze sledování incidence problémových uživatelů drog (žadatelů o první léčbu evidovaných v léčebně/kontaktních (L/K) centrech) jako základního zdravotního indikátoru drogové scény. Podle definice EMCDDA je **uživatelé drog** osoba užívající jakýmkoliv způsobem heroin a další opiáty, kokain, amfetamin, pervitin či injekční uživatel jakékoliv jiné drogy.

V rámci Českého drogového informačního systému (provozovaného od 01.01.1995) je **uživatelé drog žádajícím o léčbu** každá osoba, která se v souvislosti s užíváním drogy osobně dostaví do kteréhokoliv léčebného / kontaktního (dále jen L/K) centra či vstoupí do kontaktu se streetworkerem a požádá o léčbu, poradenství nebo jinou službu, tímto zařízením poskytovanou (harm - reduction, sociální pomoc apod.). Ke sběru dat je používán standardizovaný formulář EMCDDA, zahrnující též výsledky dobrovolného testování injekčních uživatelů na laboratorní markery virových hepatitid a HIV/AIDS. Tento informační systém zahrnuje dále sledování dalších zdravotních indikátorů, konkrétně incidenci virových hepatitid u osob s rizikovým chováním, sledování akutních intoxikací, event. úmrtí v souvislosti s užitím drog, přehled výměnného programu jehel a stříkaček realizovaného v L/K centrech a terénu. Získaná data jsou každé čtvrtletí kontrolována (centrálním pracovištěm drogové epidemiologie HS hl. m. Prahy) a jsou vyřazovány opakující se záznamy o stejném klientovi tak, aby byl každý klient vykázán pouze jednou v příslušném kalendářním roce.

Incidentní případy léčených uživatelů drog v roce 2014 – nově evidovaní uživatelé drog – žadatelé o první léčbu v životě (FTD – First Treatment Demand) v průběhu roku 2014.

Prevalentní případy léčených uživatelů drog v roce 2014 – všichni uživatelé drog – žadatelé o léčbu, kteří v průběhu roku 2014 alespoň jedenkrát navštívili některé ze zařízení, která poskytují péči osobám užívajícím drogy.

Problémové užívání drog – injekční užívání jakékoliv drogy, nebo dlouhodobé a pravidelné užívání opiátů, kokainu, nebo drog amfetaminového typu.

Incidentní případy problémových uživatelů drog v roce 2014 - nově evidovaní problémoví uživatelé drog – žadatelé o první léčbu v životě (FTD – First Treatment Demand) v průběhu roku 2014.

Prevalentní případy problémových uživatelů drog v roce 2014 – všichni problémoví uživatelé drog – žadatelé o léčbu, kteří v průběhu roku 2014 alespoň jedenkrát navštívili některé ze zařízení, která poskytují péči osobám užívajícím drogy.

Databáze L/K center zahrnovala ve Středočeském kraji koncem roku 2014 celkem 23 těchto zařízení, z nichž 18 (78,3 %) nahlásilo v roce 2014 alespoň 1 klienta (tab. č. 1, graf č. 1).

Celkem bylo **nově evidováno 231 klientů**, tj. incidence 17,7/100 000 obyvatel. Celkově bylo ve srovnání s předchozím rokem nově evidováno o 78 klientů méně (tab. č. 2).

Nejvyšší **incidence uživatelů drog – žadatelů o léčbu v roce 2014 z územních pracovišť** byla hlášena v okrese Mladá Boleslav (109,7/100 000 obyvatel) - tab. č. 2 a graf č. 2.

Z celkového počtu **231** nově hlášených uživatelů drog bylo **167 mužů a 64 žen**, tj. 72,3 % mužů a 27,7 % žen (graf č. 3). Podstatnou část – celých 89,6 % všech nových žadatelů o léčbu tvoří (počtem 207) problémoví uživatelé drog.

Věkově specifická incidence ve věkové skupině 15 – 39 let byla 49,1 případů/100 000 obyvatel této věkové skupiny (tab. č. 2 a graf č. 2 a 5). V roce 2014 je nejpostiženější věková skupina 25 – 39 let, ve které bylo evidováno **133 (43,4/100 000 obyvatel)**, tj. 57,6 % ze všech nově evidovaných uživatelů (tab. č. 6).

V nejpočetnější skupině uživatelů pervitinu a ostatních stimulantů byl průměrný věk 28,1 let. Ve druhé nejpočetnější skupině - uživatelů kanabinoidů - byl průměrný věk 23,6 let, u uživatelů heroinu 29,2 let (tab. č. 4).

Nejčastěji užívanou drogou byl v roce 2014, stejně jako v letech předchozích, pervitin a ostatní stimulantia. Užívalo jej **66,2 %** z celkového počtu **231** nových žadatelů o léčbu (v roce 2013 činil tento podíl 75,7 %). Na druhém místě v preferenci drog byly v roce 2014 kanabinoidy s **16,9 %** (v roce 2013 – 9,4 %). Na třetím místě byly opiáty s **14,7 %** (v roce 2013 – 12,2 %) – (tab. č. 3).

Rozdělení uživatelů drog podle pohlaví a užívané drogy ukázalo, že u mužů i žen byl nejoblíbenější drogou u nových uživatelů drog, stejně jako v loňském roce, pervitin a ostatní stimulantia – 62,3 % u mužů a 76,6 % u žen (tab. č. 8).

Nejčastější **způsob užití základní drogy** byla injekční aplikace, která byla zjištěna u **150** osob z celkového počtu 231 nově evidovaných, tj. **64,9 %**. Druhým nejčastějším způsobem užití základní drogy bylo kouření - 43 osob, tedy 18,6 % z celkového počtu všech nově evidovaných uživatelů. Na třetím místě bylo čichání - 30 osob, tedy 13 % z celkového počtu všech nově evidovaných uživatelů, na čtvrtém místě požití – 7 osob, tj. 3,1 % (tab. č. 9).

Analýzou věku prvního užití základní drogy zjistíme, že před dosažením věku 15 let začalo užívat některou ze základních drog 61 uživatelů z 231 nově evidovaných klientů (tj. 26,4 %), dalších 100 prvožadatelů (tj. 43,3 %) ve věku 15 – 19 let a ve věku 20 – 24 let 33 prvožadatelů (tj. 14,3 %) – (tab. č. 10, graf č. 8).

Hlášeno bylo celkem **28** případů **intoxikace drogou**. V roce 2014 byla nejčastější základní drogou u intoxikací sedativa a hypnotika s 23 případy (82,1 %), na druhém místě byly kanabinoidy s 5 případy (17,9 %) – (tab. č. 11, graf č. 11).

Závažným zdravotním ukazatelem, který indikuje zdravotní stav uživatelů drog, je výskyt **virových hepatitid (dále jen „VH“)**.

V roce 2014 bylo ve Středočeském kraji evidováno **236** osob nemocných s diagnózou infekční hepatitis. Jednalo se o **77** osob s VH typu A akutní (z toho **3** případy hlášeny u injekčních uživatelů drog, tj. **3,9 %**), **13** osob s VH typu B akutní (z toho **4** osoby injekční uživatelé, tj. **30,8 %**), VH typu C akutní **18** osob (z toho **10** injekčních uživatelů drog, tj. **55,6 %**), VH typu B chronická **26** případů (z toho 4 injekční uživatelé drog, tj. 15,4 %) a VH typu C chronická **52** případů (z toho **28** injekčních uživatelů drog, tj. **53,8 %**). VH typu E - 50 osob (z toho 0 uživatelů drog) – (tab. č. 14 – 19, graf č. 13 – 17).

HIV/AIDS u injekčních uživatelů drog (zdroj – SZÚ, NRL, kumulativní data).

Ke dni 31.12.2014 bylo v ČR evidováno **celkem 2 354 HIV pozitivních osob - občanů ČR a cizinců s trvalým pobytem (224,1/1 000 000 obyv.), z toho s trvalým bydlištěm ve Středočeském kraji 231 osob (180,6/1 000 000 obyv.)**. V rámci ČR se v **95 případech HIV pozitivita** jednalo o injekční uživatele drog, což představuje 4 % všech případů HIV pozitivních.

V ČR bylo v roce 2014 nově evidováno **232 HIV pozitivních osob (22,08/1 000 000 obyv.)**, z toho ve Středočeském kraji se jedná o **19 nových případů HIV pozitivita (14,86/1 000 000 obyv.)** – (graf č. 20 – 22).

Injekční užívání drog je provázáno dalším rizikovým chováním, tj. sdílením jehel a stříkaček. K omezení rizik plynoucích ze společného používání injekčních stříkaček a jehel byl v roce 2014 ve Středočeském kraji v **pěti K-centrech a čtyřech terénních programech** realizován výměnný program injekčních jehel a stříkaček. Celkem bylo v rámci tohoto programu vyměněno **495 840 kusů jehel a stříkaček (v roce 2013 – 522 443 kusů)**. Nejvíce výměn bylo provedeno v terénním programu o. s. Prostor Kolín (**119 004 ks, tj. 24 %**), v K-centru Kolín (**92 851 kusů, tj. 18,7 %**), v K-centru Mladá Boleslav (**77 099 kusů, tj. 15,5 %**), v Centru terénních programů Semiramis o. s. (**70 454 ks, tj. 14,2 %**) – (tab. č. 13, graf č. 12).

K včasnému záchytu infekčních chorob spojených s užíváním drog slouží rovněž **orientační testování z kapilární krve** na VH, HIV a syfilis, které nabízí K-centrum Kolín, K-centrum Mladá Boleslav, K-centrum Příbram, K-centrum Benešov, terénní program Magdalena Berounsko, K-centrum Nymburk a Centrum terénních programů Semiramis o. s.

V roce 2014 bylo provedeno v K-centru Kolín celkem 42 testů na VHB (3 pozitivní výsledky), 64 testů na VHC (8 pozitivních výsledků), 38 testů na HIV (s negativním výsledkem).

V K-centru Mladá Boleslav bylo provedeno celkem 32 testů na VHC (9x pozitivní výsledek).

V Centru adiktologických služeb Příbram bylo provedeno celkem 49 testů na VHC (8x pozitivní výsledek), 53 testů na HIV (s negativním výsledkem) a 10 testů na syfilis rovněž s negativním výsledkem.

K-centrum Benešov provedlo 67 testů na VHC (4x pozitivní výsledek), 66 testů na HIV (s negativním výsledkem).

Terénní program Magdalena Berounsko provedl 38 testů na VHC (3x pozitivní výsledek), 38 testů na HIV (0 pozitivních), 28 testů na syfilis (0 pozitivních).

V K-centru Nymburk bylo otestováno 34 klientů na VHC (5x pozitivní výsledek).

Centrum terénních programů Semiramis o. s. otestovalo 4 klienty na VHC (s negativním výsledkem).

Prevalence léčených uživatelů drog

Žadatelů o léčbu ve Středočeském kraji v roce 2014 bylo evidováno celkem **1 260**, tj. prevalence 96,8/100 000 obyvatel. Z toho ve věkové skupině 15 – 39 let se jednalo o 1 194 osob, tj. prevalence 271,4/100 000 obyvatel. Celých 97,0 % ze všech 1 260 léčených uživatelů spadá (s počtem 1 222) do skupiny problémových.

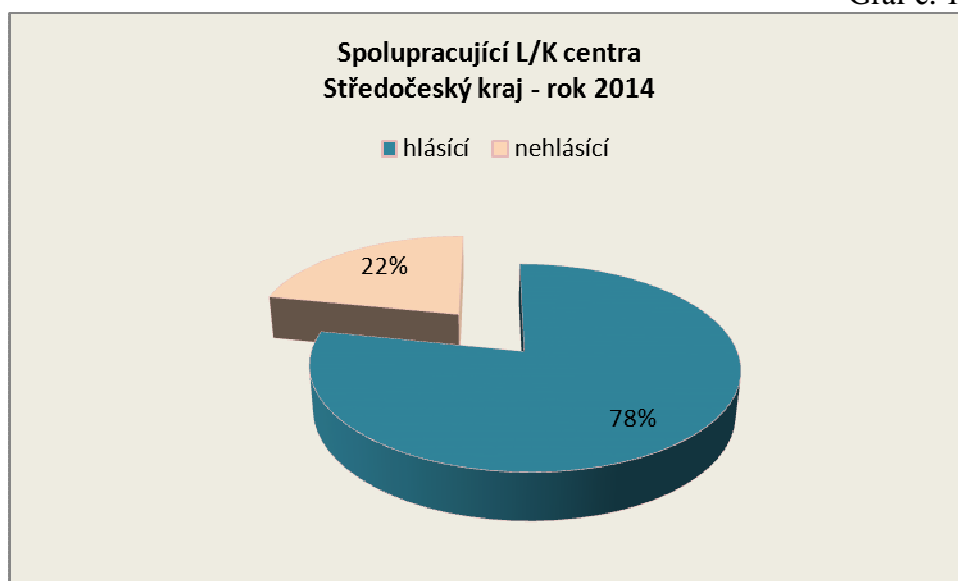
Analýza vybraných dat

Spolupracující léčebně/kontaktní centra k 31.12.2014
Středočeský kraj - rok 2014

Tabulka č. 1

Územní pracoviště	Celkem evidovaná L/K centra	Z toho:	
		hlásící alespoň 1 klienta	nehlásící žádného klienta
Benešov	4	1	3
Beroun	2	1	1
Kladno	3	2	1
Kolín	3	3	0
Kutná Hora	1	1	0
Mělník	1	1	0
Mladá Boleslav	2	2	0
Nymburk	1	1	0
Praha - východ	0	0	0
Praha - západ	3	3	0
Příbram	3	3	0
Rakovník	0	0	0
Celkem	23	18	5

Graf č. 1



Incidence a prevalence uživatelů drog – žadatelů o léčbu**Incidence, prevalence, specifická věková incidence a prevalence na 100 000 obyvatel**

Středočeský kraj – rok 2014

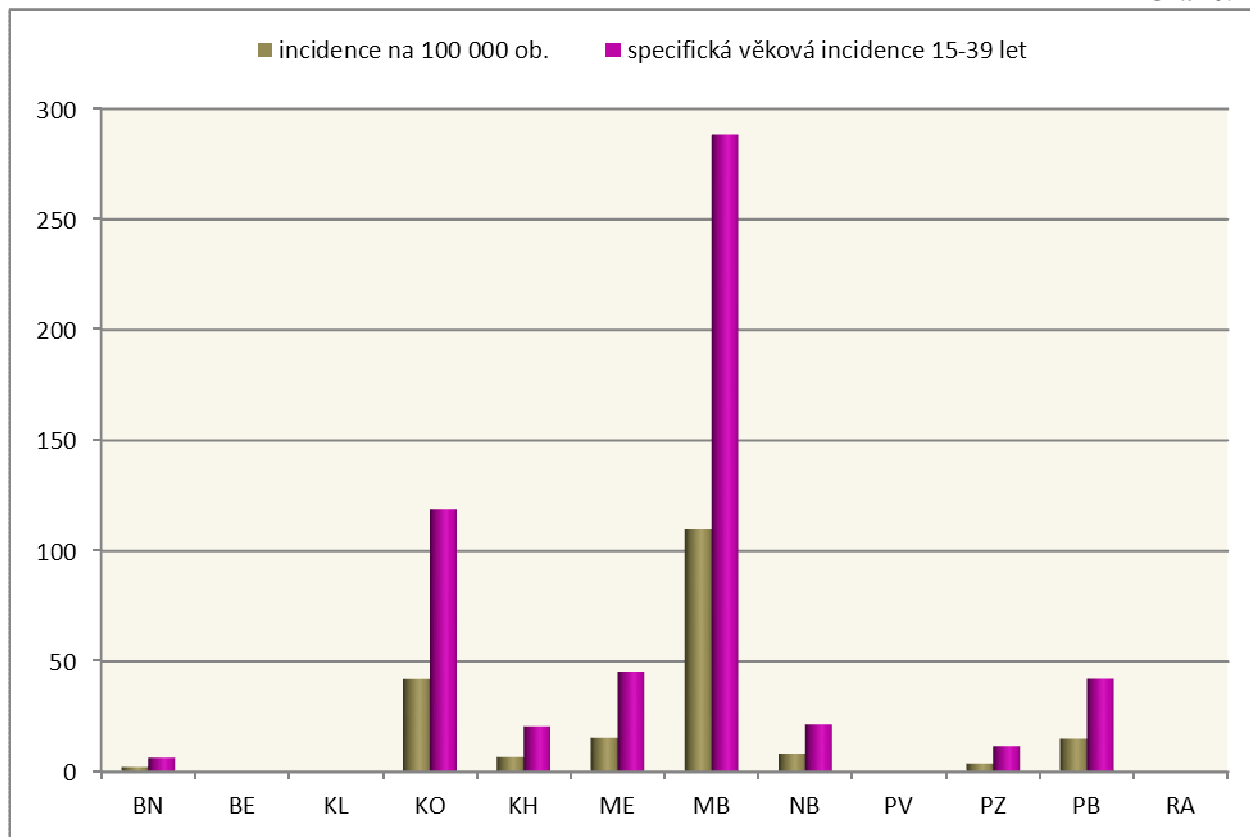
Tabulka č. 2

Územní pracoviště	Nově evidovaní				Všichni klienti			
	počet	incidence na 100 000 obyv.	z toho věk. skupina 15-39 let		počet	prevalence na 100 000 obyv.	z toho věk.skupina 15-39 let	
			počet	incidence na 100 000 obyv.			počet	prevalence na 100 000 obyv.
Benešov	2	2,1	2	6,3	81	84,1	78	245,2
Beroun	0	0,0	0	0,0	0	0,0	0	0,0
Kladno	0	0,0	0	0,0	23	14,3	22	41,3
Kolín	41	42	39	118,8	506	517,9	476	1450
Kutná Hora	5	6,7	5	50,5	28	37,7	28	114,9
Mělník	16	15,4	16	45,3	33	31,7	31	87,8
Mladá Boleslav	137	109,7	126	288,5	438	350,6	414	948
Nymburk	8	8,3	7	21,4	21	21,9	20	61,1
Praha - východ	0	0,0	0	0,0	0	0,0	0	0,0
Praha - západ	5	3,8	5	11,6	83	63,3	82	184,6
Příbram	17	14,9	16	42,1	47	41,2	43	113,1
Rakovník	0	0,0	0	0,0	0	0,0	0	0,0
Celkem	231	17,7	216	49,1	1260	96,8	1194	271,4

Incidence a specifická věková incidence uživatelů drog – žadatelů o léčbu - na 100 000 obyvatel dle okresů

Středočeský kraj - rok 2014

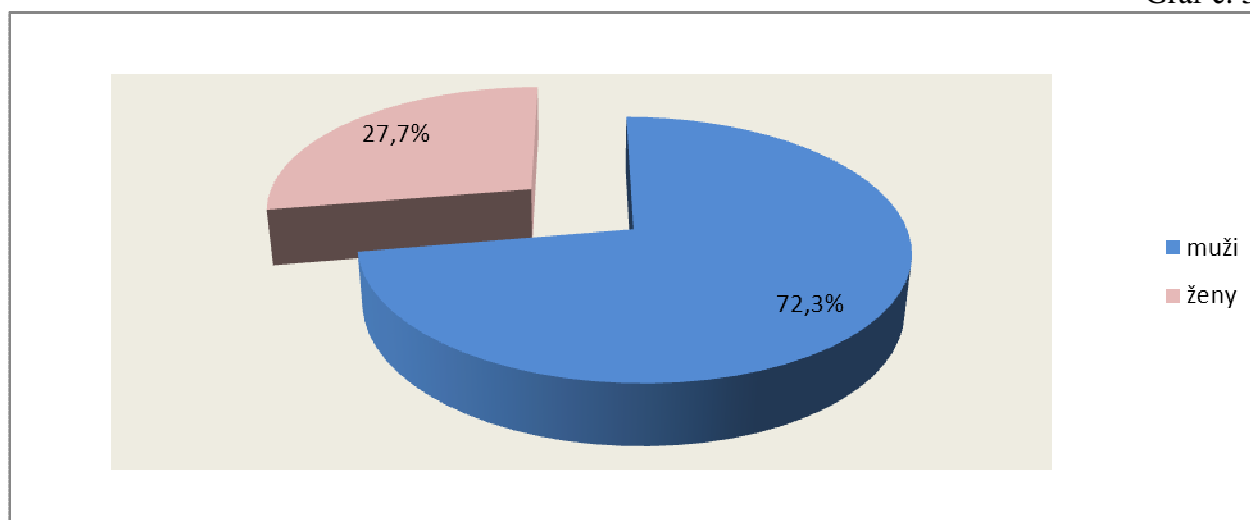
Graf č. 2



Incidentní případy uživatelů drog – žadatelů o léčbu v roce 2014 - zastoupení pohlaví

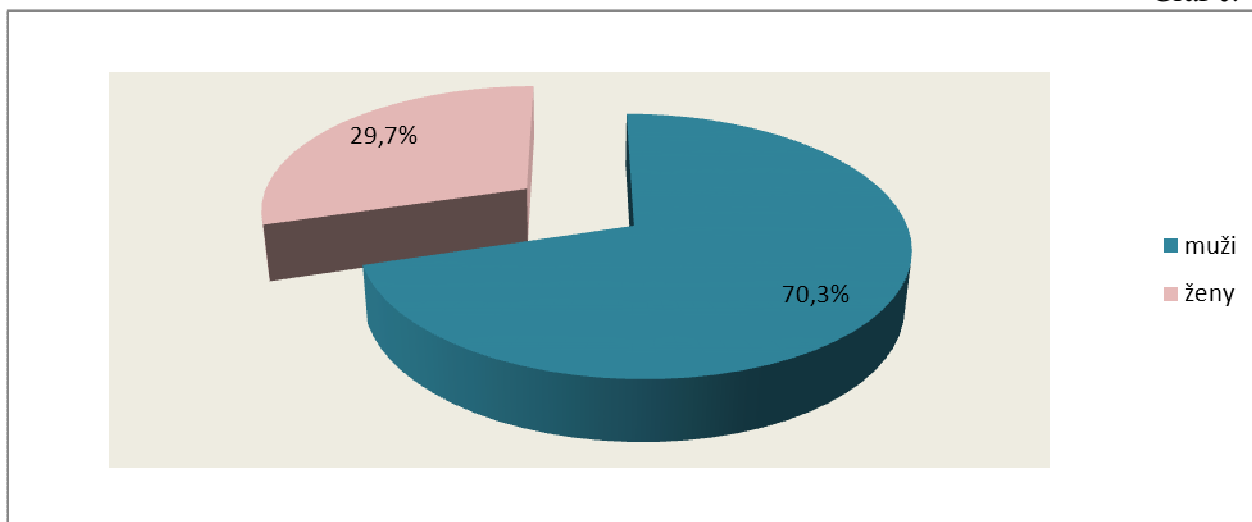
Středočeský kraj

Graf č. 3



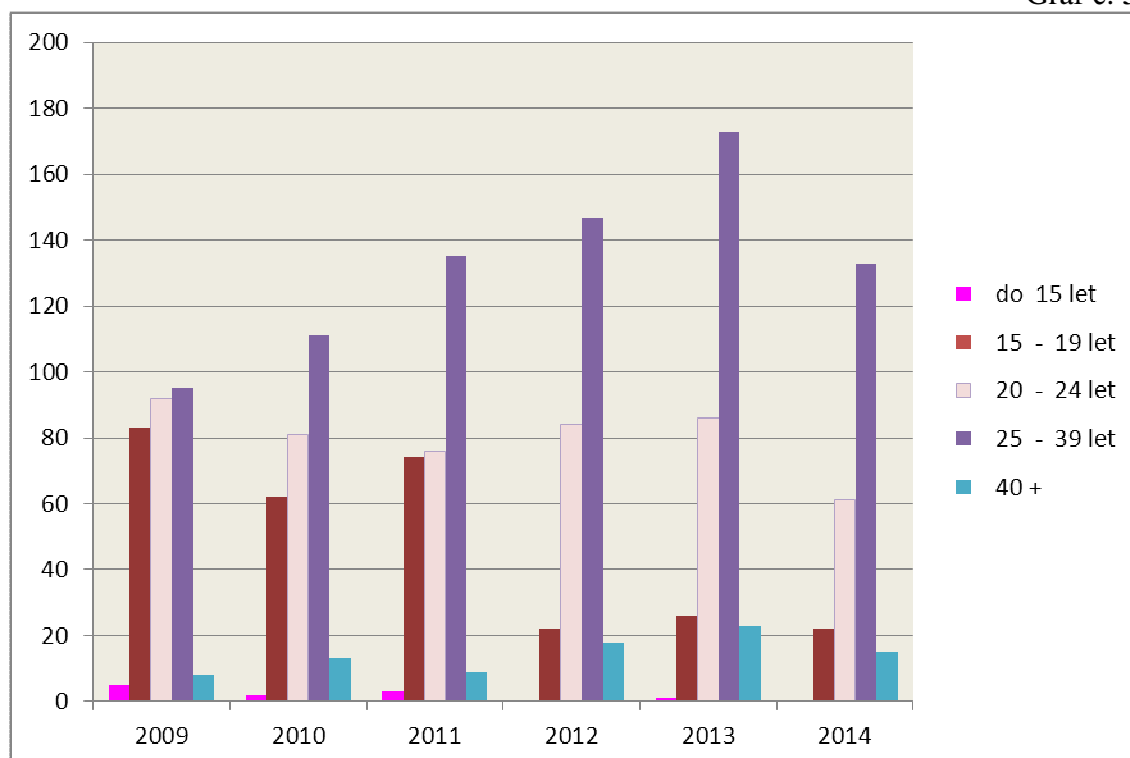
Prevalentní případy uživatelů drog – žadatelů o léčbu v roce 2014 - zastoupení pohlaví
 Středočeský kraj

Graf č. 4



Incidentní případy uživatelů drog - žadatelů o léčbu - věková distribuce
 Středočeský kraj – období let 2009 až 2014

Graf č. 5



Incidentní případy uživatelů drog - žadatelů o léčbu - skupiny základních drog – zastoupení
 Středočeský kraj – období let 2008 až 2014 (absol. čísla)

Tabulka č. 3

Skupina drog	2008		2009		2010		2011		2012		2013		2014		Změna podílu
	Počet	%	Počet	%	Počet	%	Počet	%	Počet	%	Počet	%	Počet	%	2013/2014 (v %)
Heroin a ost. opiáty	57	18,0	60	21,2	50	18,6	40	13,5	34	12,5	38	12,3	34	14,7	-10,5
Pervitin a ost. stimulantia	204	64,1	175	61,8	173	64,3	205	69,0	199	73,4	234	75,7	153	66,2	-34,6
Kanabinoidy	53	16,7	41	14,5	38	14,1	51	17,2	34	12,5	29	9,4	39	16,9	+34,5
Halucinogeny	1	0,3	0	0,0	0	0	0	0	0	0	0	0	0	0	0
Rozpustidla	0	0,0	1	0,4	1	0,4	0	0	0	0	1	0,3	1	0,4	0
Sedativa a hypnotika	3	0,9	6	2,1	7	2,6	1	0,3	4	1,5	7	2,3	4	1,73	-42,9
Jiné drogy a léky	0	0,0	0	0,0	0	0	0	0	0	0	0	0	0	0	0
Neznámá	0	0,0	0	0,0	0	0	0	0	0	0	0	0	0	0	0
Celkem uživatelů	318	100,0	283	100,0	269	100,0	297	100,0	271	100,0	309	100,0	231	100,0	-25

Incidentní případy uživatelů drog - žadatelů o léčbu - průměrný věk uživatelů drog podle skupin základní drogy
 Středočeský kraj – období let 2009 až 2014 (absol. čísla)

Tabulka č. 4

Skupina drog	2009		2010		2011		2012		2013		2014	
	Počet	Průměrný věk	Počet	Průměrný věk	Počet	Průměrný věk	Počet	Průměrný věk	Počet	Průměrný věk	Počet	Průměrný věk
Heroin a ost. opiáty	60	26,9	50	27,9	40	28,2	34	30,2	38	28,8	34	29,2
Pervitin a ost. stimul.	175	22,3	173	25	205	25,2	199	27,0	234	27,6	154	28,1
Kanabinoidy	41	19,5	38	20,5	51	21,4	34	25,3	29	24	38	23,6
Halucinogeny	0	0	0	0	0	0	0	0	0	0	0	0
Rozpustidla	1	21	1	29	0	0	0	0	1	24	1	17
Sedativa, hypnotika	6	38,5	7	43,1	1	41	4	48,5	7	40,7	4	37,5
Jiné drogy a léky	0	0	0	0	0	0	0	0	0	0	0	0
Neznámá	0	0	0	0	0	0	0	0	0	0	0	0
Celkem	283	23,2	269	25,3	297	25,0	271	27,6	309	28,6	231	28,1

Incidentní případy uživatelů drog - žadatelů o léčbu - věková distribuce
 Středočeský kraj - období let 2009 až 2014 (absol. čísla)

Tabulka č. 5

Věk. skupina	2009		2010		2011		2012		2013		2014	
	Počet	%	Počet	%	Počet	%	Počet	%	Počet	%	Počet	%
do 15	5	1,8	2	0,7	3	1,0	0	0	1	0,3	0	0,0
15 - 19	83	29,3	62	23,1	74	24,9	22	8,2	26	8,4	22	9,5
20 - 24	92	32,5	81	30,1	76	25,6	84	31,0	86	27,8	61	26,4
25 - 39	95	33,6	111	41,3	135	45,5	147	54,2	173	56	133	57,6
40 +	8	2,8	13	4,8	9	3,0	18	6,6	23	7,5	14	6,1
neznámá	0	0,0	0	0,0	0	0,0	0	0,0	0	0,0	1	0,4
Celkem	283	100,0	269	100,0	297	100,0	271	100,0	309	100,0	231	100,0

Incidentní případy uživatelů drog - žadatelů o léčbu - rozdělení podle věku a pohlaví
Středočeský kraj – rok 2014

Tabulka č. 6

Věková skupina	Muži	Ženy	Celkem	% ze všech klientů	Specifická incidence na 100 000 obyv.
do 15 let	0	0	0	0,0	0,0
15 - 19	16	6	22	9,5	37,6
20 - 24	37	24	61	26,4	81,2
25 - 39	104	29	133	57,6	43,4
40 - 44	9	5	14	6,1	2,2
neznámá	1	0	1	0,4	-
Celkem	167	64	231	100,0	17,7

Prevalentní případy uživatelů drog - žadatelů o léčbu - rozdělení podle věku a pohlaví
Středočeský kraj – rok 2014

Tabulka č. 7

Věková skupina	Muži	Ženy	Celkem	% ze všech klientů	Specifická prevalence na 100 000 obyv.
do 15 let	0	0	0	0,0	0,0
15 - 19	35	40	75	6,0	128,1
20 - 24	140	91	231	18,3	307,7
25 - 39	661	227	888	70,5	289,9
40 - 44	49	16	65	5,2	10,1
neznámá	0	0	0	0,0	0,0
Celkem	886	374	1260	100,0	96,8

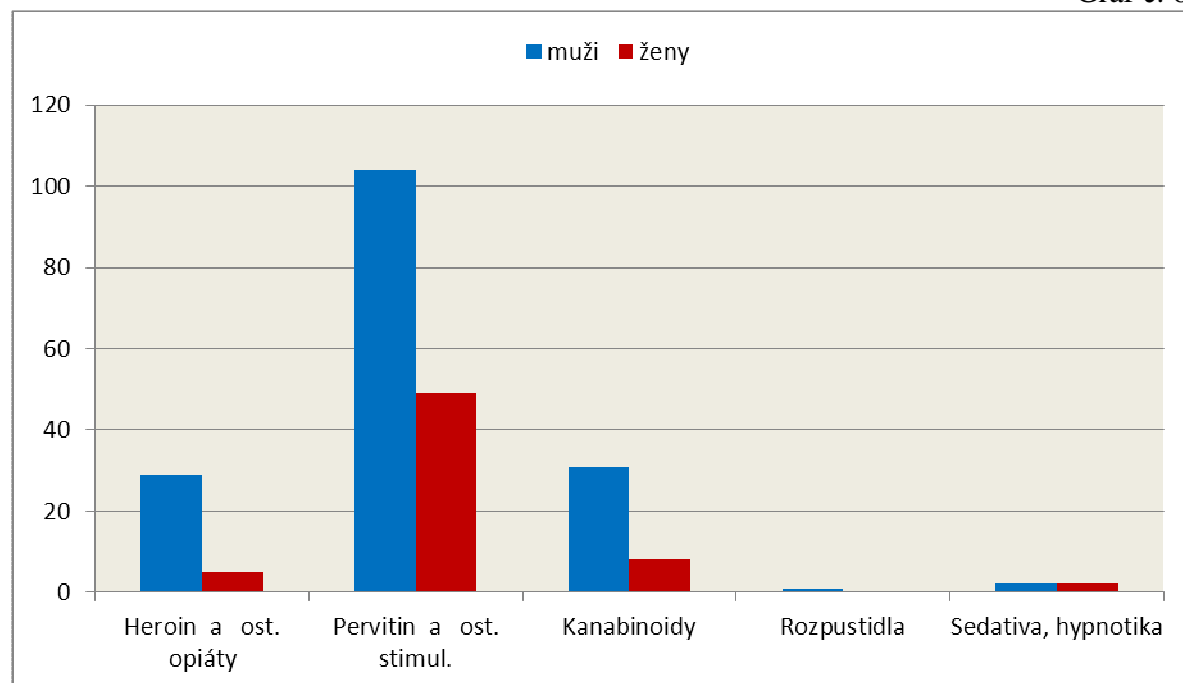
Incidentní případy uživatelů drog - žadatelů o léčbu - analýza skupin drog podle pohlaví
Středočeský kraj – rok 2014 (absol. čísla)

Tabulka č. 8

Základní droga	Muži		Ženy		Celkem osob	Procento z 231 identifikovaných uživatelů
	Počet	%	Počet	%		
Heroin a ost. opiáty	29	12,6	5	2,2	34	14,7
Pervitin a ost. stimul.	104	45,0	49	21,2	153	66,2
Kanabinoidy	31	13,4	8	3,46	39	16,9
Halucinogeny	0	0,0	0	0,0	0	0,0
Rozpustidla	1	0,4	0	0,0	1	0,4
Sedativa, hypnotika	2	0,9	2	0,9	4	1,7
Jiné drogy a léky	0	0,0	0	0,0	0	0,0
Neznámá	0	0,0	0	0,0	0	0,0
Celkem	167	72,3	64	27,8	231	100,0

Incidentní případy uživatelů drog - žadatelů o léčbu - nejčastěji užívané drogy, podíl mužů a žen
Středočeský kraj - rok 2014 (absol. čísla)

Graf č. 6



Incidentní případy uživatelů drog - žadatelů o léčbu - analýza skupin drog podle způsobu aplikace a pohlaví

Středočeský kraj – rok 2014 (absol. čísla)

Tabulka č. 9

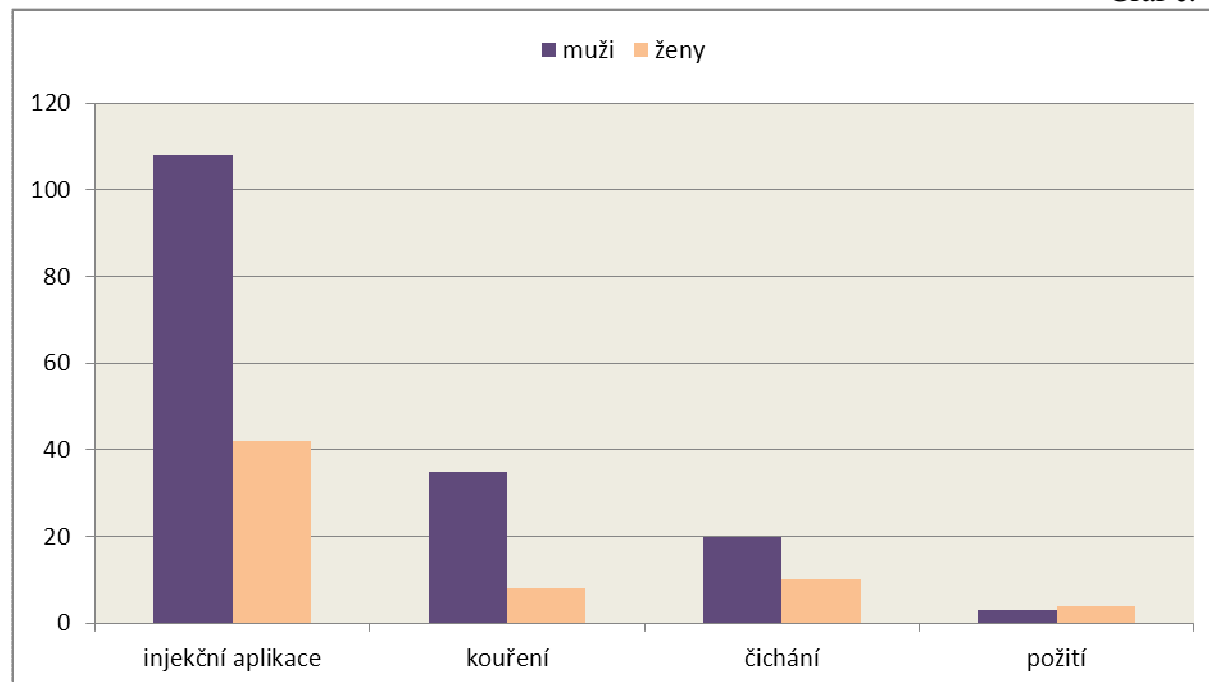
Skupina drog	Injekční			Kouření			Požití			Čichání			Celkem		
	M	Ž	Cel.	M	Ž	Cel.	M	Ž	Cel.	M	Ž	Cel.	M	Ž	Cel.
Heroin a ost. opiáty	26	4	30	2	1	3	0	0	0	1	0	1	29	5	34
Pervitin a ost. stimul.	82	38	120	2	0	2	1	1	2	18	10	28	103*	49	152*
Kanabinoidy	0	0	0	31	7	38	0	1	1	0	0	0	31	8	39
Halucinogeny	0	0	0	0	0	0	0	0	0	0	0	0	0	0	0
Rozpuštědla	0	0	0	0	0	0	0	0	0	1	0	1	1	0	1
Sedativa, hypnotika	0	0	0	0	0	0	2	2	4	0	0	0	2	2	4
Jiné drogy a léky	0	0	0	0	0	0	0	0	0	0	0	0	0	0	0
Neznámá	0	0	0	0	0	0	0	0	0	0	0	0	0	0	0
Celkem	108	42	150	35	8	43	3	4	7	20	10	30	166*	64	230*

* u jednoho muže aplikace neznámá (231 incidentních případů celkem)

Incidentní případy uživatelů drog - žadatelů o léčbu - rozdělení podle způsobu aplikace základní drogy a pohlaví

Středočeský kraj - rok 2014 (absol. čísla)

Graf č. 7



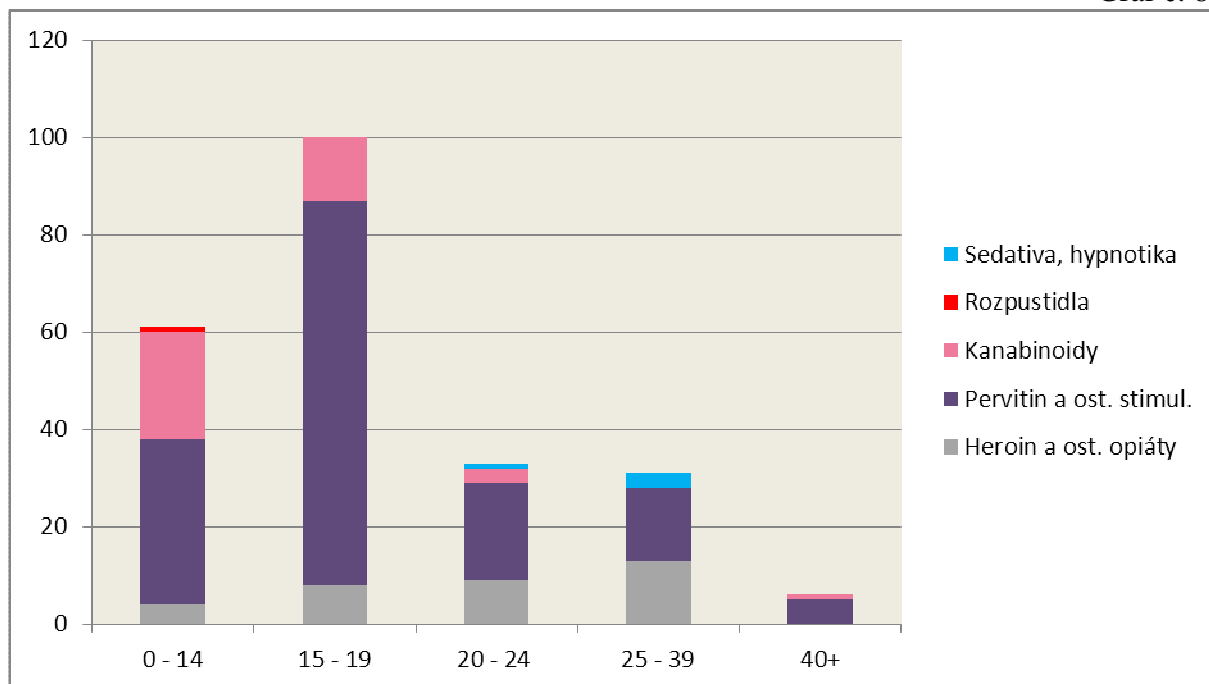
Incidentní případy uživatelů drog - žadatelů o léčbu - analýza skupin drog podle věku prvního užití základní drogy
 Středočeský kraj – rok 2014 (absol. čísla)

Tabulka č. 10

Skupina základní drogy	Věk prvního užití základní drogy								Celkem	
	do 15 let		15 - 19		20 - 24		25 +			
	počet	%	počet	%	počet	%	počet	%	počet	%
Heroin a ost. opiáty	4	1,7	8	3,5	9	3,9	13	5,6	34	14,8
Pervitin a ost. stimul.	34	14,7	79	34,2	20	8,7	20	8,7	153	66,2
Kanabinoidy	22	9,5	13	5,6	3	1,3	1	0,4	39	16,9
Halucinogeny	0	0,0	0	0	0	0	0	0	0	0,0
Rozpustidla	1	0,4	0	0	0	0	0	0	1	0,4
Sedativa, hypnotika	0	0,0	0	0	1	0,4	3	1,3	4	1,7
Celkem	61	26,4	100	43,3	33	14,3	37	16,0	231	100,0

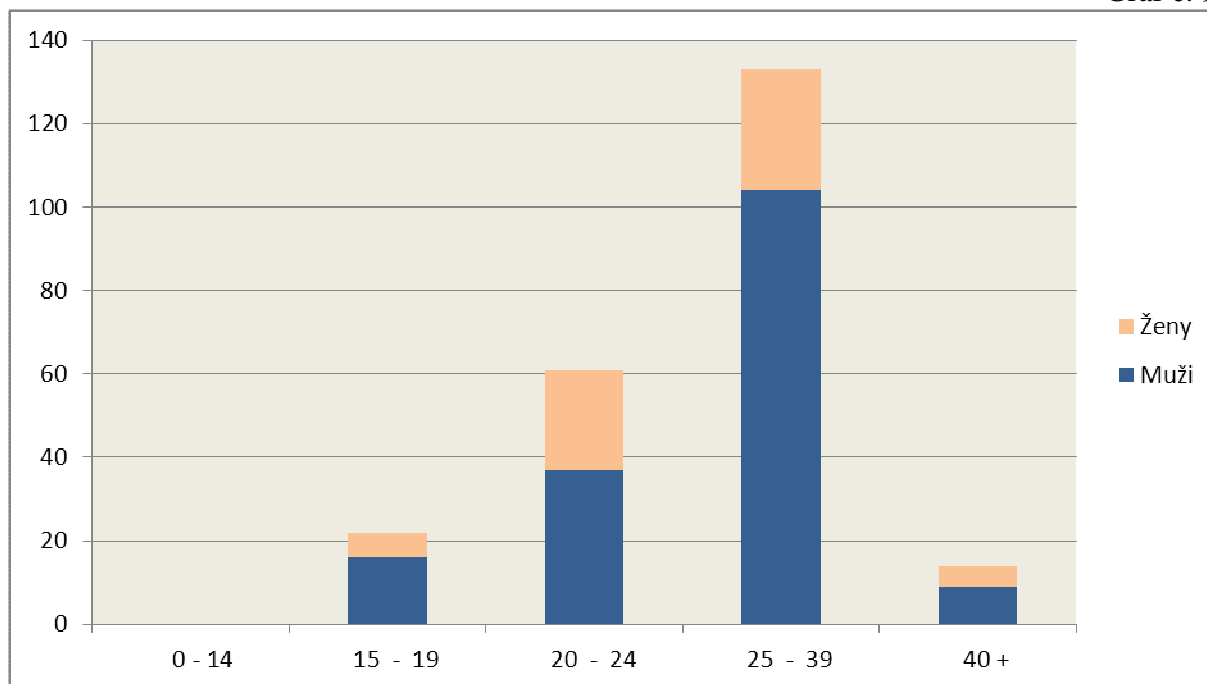
Incidentní případy uživatelů drog – žadatelů o léčbu - skupiny drog podle věku prvního užití základní drogy
 Středočeský kraj - rok 2014 (absol. čísla)

Graf č. 8



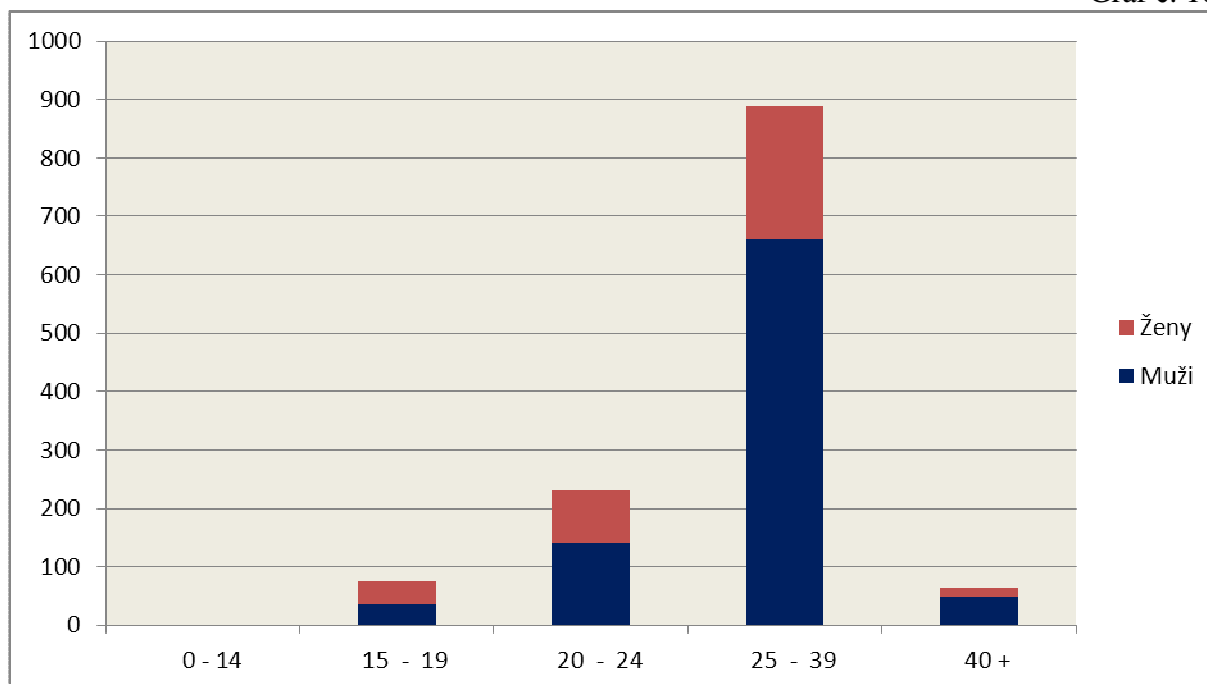
Incidentní případy uživatelů drog – žadatelů o léčbu – rozdělení podle věku a pohlaví
Středočeský kraj - rok 2014 (absol. čísla)

Graf č. 9



Prevalentní případy uživatelů drog – žadatelů o léčbu – rozdělení podle věku a pohlaví
Středočeský kraj - rok 2014 (absol. čísla)

Graf č. 10



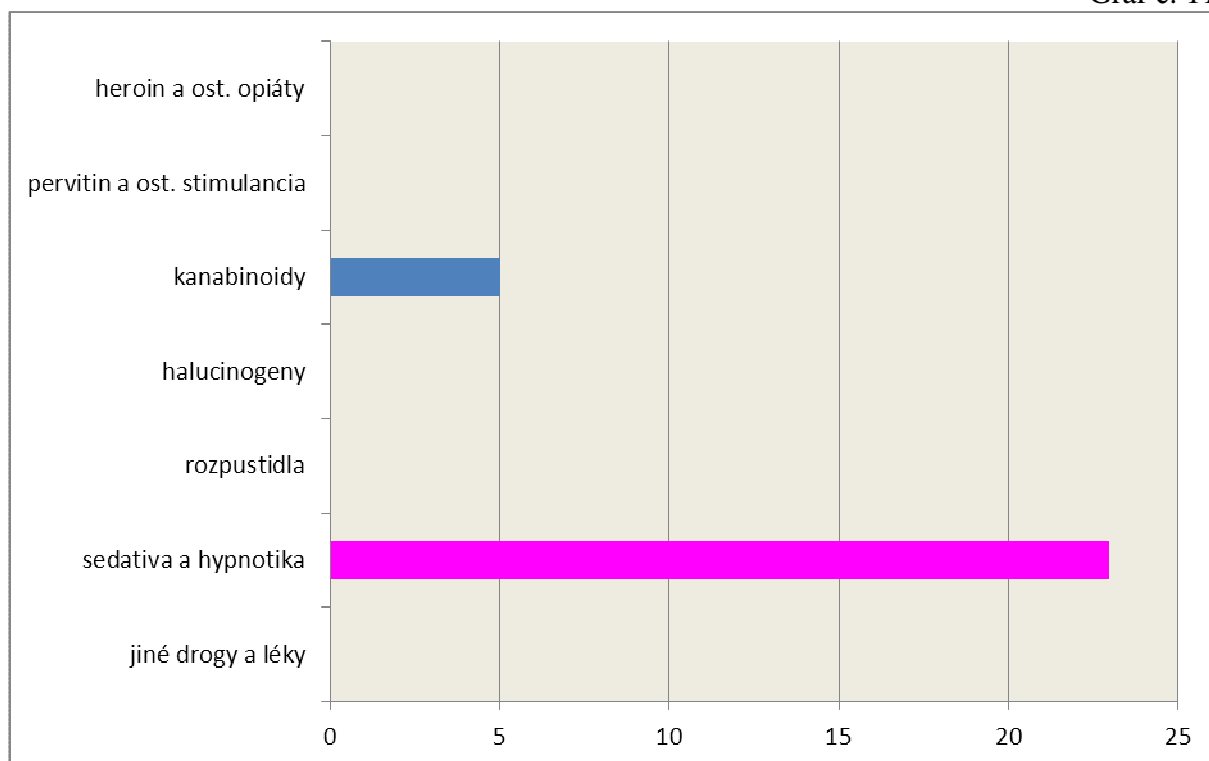
Intoxikace drogou podle druhu užívané drogy
Středočeský kraj - rok 2014

Tabulka č. 11

Skupina drog	počet	
	abs. číslo	%
Heroin a ost. opiáty	0	0,0
Pervitin a ost. stimulancia	0	0,0
Kanabinoidy	5	17,9
Halucinogeny	0	0,0
Rozpustidla	0	0,0
Sedativa a hypnotika	23	82,1
Jiné drogy a léky	0	0,0
Celkem	28	100,0

Intoxikace drogou podle druhu užívané drogy
Středočeský kraj – rok 2014

Graf č. 11



**Prevalentní případy uživatelů drog - žadatelů o léčbu
skupiny drog podle způsobu aplikace a pohlaví (absol. čísla)
Středočeský kraj – rok 2014**

Tabulka č. 12

Skupina drog	Injekční			Kouření			Požití			Čichání			Celkem		
	M	Ž	Cel.	M	Ž	Cel.	M	Ž	Cel.	M	Ž	Cel.	M	Ž	Cel.
Heroin a ost. opiáty	288	83	371	6	2	8	9	7	16	7	0	7	310	92	402
Pervitin a ost. stimul.	444	214	658	5	1	6	1	3	4	45	40	85	495*	258	753*
Kanabinoidy	0	0	0	74	17	91	0	1	1	0	0	0	74	18	92
Halucinogeny	0	1	1	0	0	0	0	0	0	0	0	0	0	1	1
Rozpustidla	0	0	0	0	0	0	0	0	0	1	0	1	1	0	1
Sedativa, hypnotika	0	0	0	0	0	0	5	5	10	0	0	0	5	5	10
Jiné drogy a léky	0	0	0	0	0	0	0	0	0	0	0	0	0	0	0
Celkem	732	298	1 030	85	20	105	15	16	31	53	40	93	885*	374	1 259*

* u jednoho muže aplikace neznámá (1 260 prevalentních případů celkem)

Výměnný program injekčních jehel a stříkaček ve Středočeském kraji za rok 2014

Tabulka č. 13

L/K centra		Počet vyměněných kusů*			
		rok 2013 celkem	rok 2014		
			v LK-centru	v terénu	celkem
Benešov	K-centrum	35 591	17 062	6 473	23 535
Kladno	Šance - resocializační institut	34 296	0	31 417	31 417
Kolín	K-centrum	140 956	92 851	0	92 851
Kolín	Terénní program o. s. Prostor	70 388	0	119 004	119 004
Mladá Boleslav	K-centrum	97 322	77 099	0	77 099
Nymburk	K-centrum	21 126	26 252	0	26 252
Centrum terénních programů Semiramis o. s.		66 190	0	70 454	70 454
Příbram, Centrum adiktologických služeb		33 772	19 655	6 024	25 679
Terénní program Magdaléna - Berounsko		22 802	0	29 549	29 549
Celkem		522 443	232 919	262 921	495 840

* vydaný materiál

Benešov K-centrum – zajišťuje terénní program ve městě Benešov, Vlašim, Týnec nad Sázavou, Sázava

Šance - resocializační institut Kladno zajišťuje výměnný program v lokalitách: Kladno, Slaný, Stochov, Unhošť, Rakovník

Terénní program o. s. Prostor Kolín – zajišťuje výměnný program ve městě Kolín, Kutná Hora, Čáslav, Pečky, Český Brod

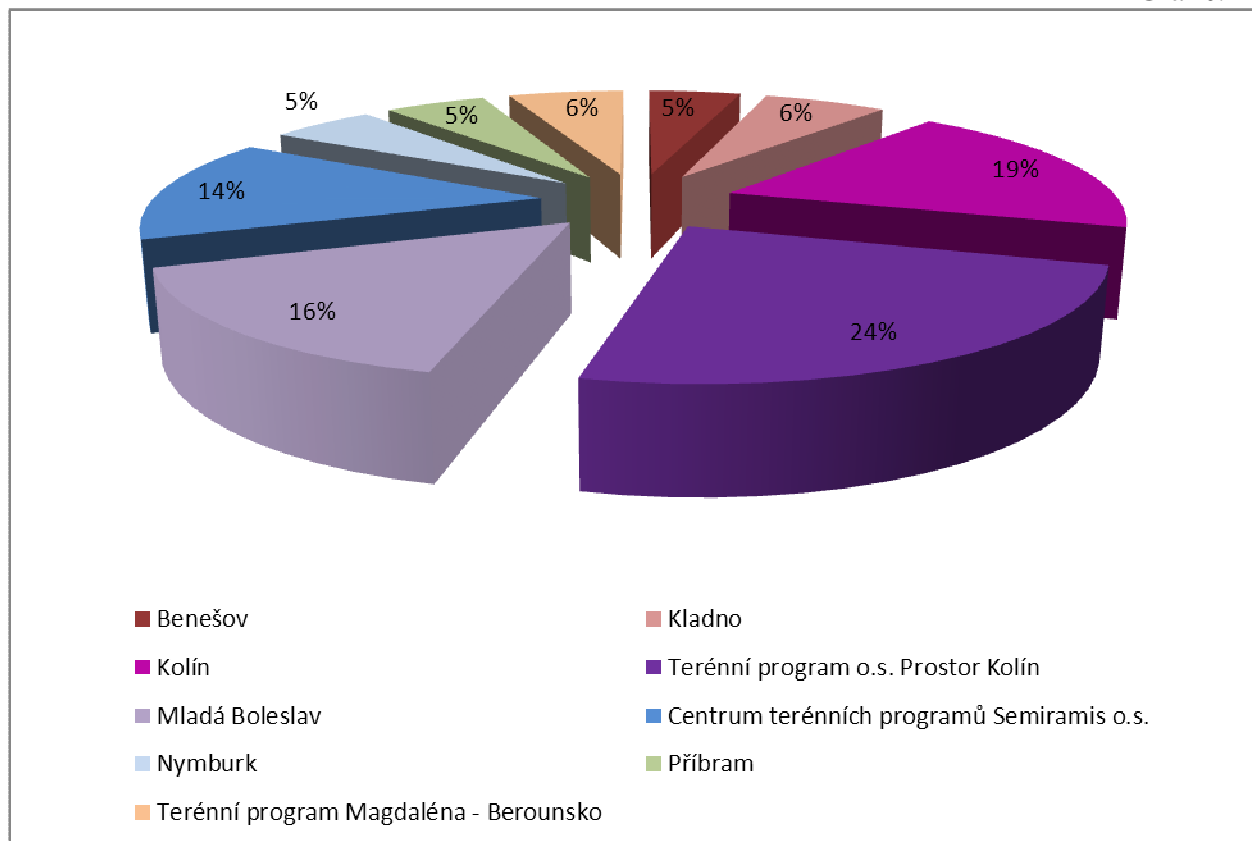
Centrum terénních programů Semiramis o. s. zajišťuje výměnný program v lokalitách: Benátky nad Jizerou, Mnichovo Hradiště, Bělá pod Bezdězem, Bakov nad Jizerou, Mladá Boleslav, Lysá nad Labem, Sadská, Milovice, Mělník, Poděbrady, Městec Králové, Čelákovice, Brandýs nad Labem

Příbram - Centrum adiktologických služeb - zajišťuje terénní program ve městě Příbram, Dobříš, Beroun

Terénní program Magdaléna Berounsko

Výměnný program injekčních stříkaček a jehel
Středočeský kraj – rok 2014

Graf č. 12



Podíl injekčních uživatelů drog na výskytu VH ve Středočeském kraji v roce 2014

Tabulka č. 14

Diagnóza	celkem nemocných osob	z toho s rizikovým chováním	%*)	z toho injekční uživ. drog	%*)
VHA akutní dg. B15	77	7	9,1	3	3,9
VHB akutní dg. B16	13	5	38,5	4	30,8
VHC akutní dg. B17.1	18	10	55,6	10	55,6
VHE akutní dg. B17.2	50	1	2,0	0	0,0
VHB chronická dg. B18.1	26	4	15,4	4	15,4
VHC chronická dg. B18.2	52	31	59,6	28	53,8
Celkem	236	58	24,6	49	20,8

*) z celkového počtu nemocných osob

Podíl injekčních uživatelů drog na výskytu VHA akutní ve Středočeském kraji v roce 2014

Tabulka č. 15

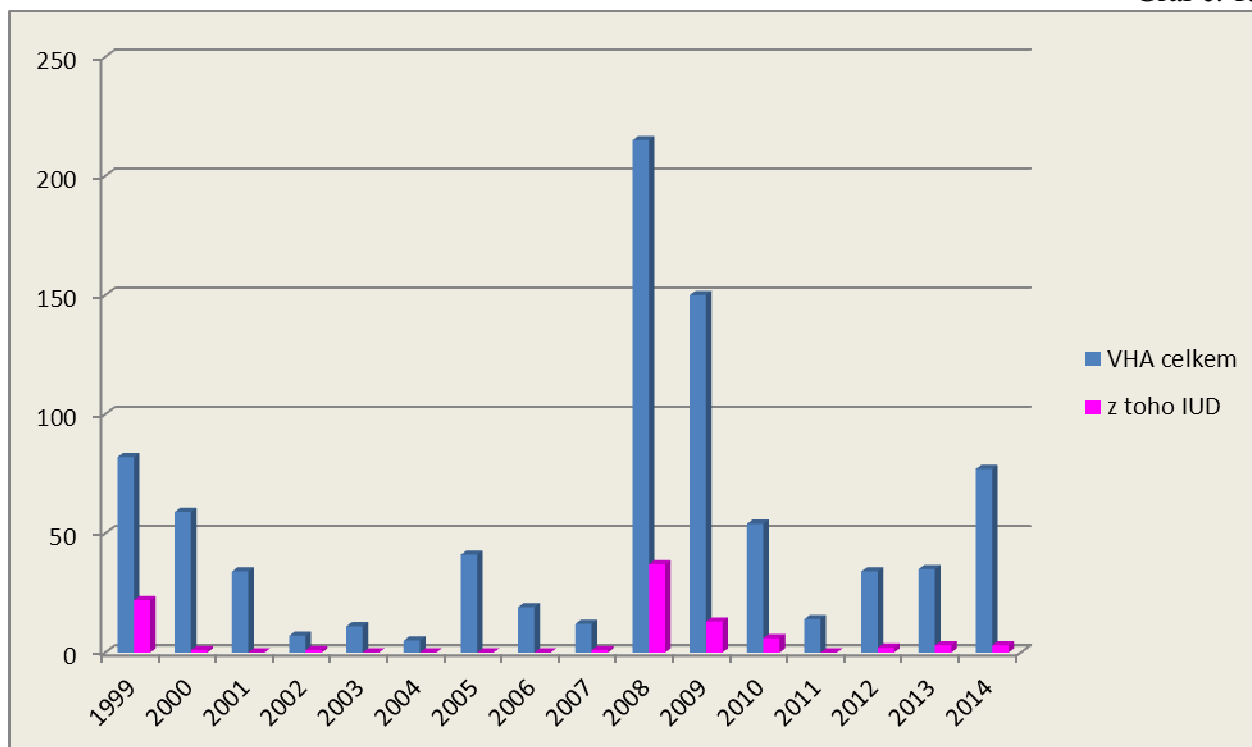
Okres	celkem nemocných osob	z toho s rizikovým chováním	%*)	z toho injekční uživ. drog	%*)
Benešov	5	1	20,0	1	20,0
Beroun	10	1	10,0	1	10,0
Kladno	6	0	0,0	0	0,0
Kolín	7	1	14,3	0	0,0
Kutná Hora	0	0	0,0	0	0,0
Mělník	5	1	20,0	1	20,0
Mladá Boleslav	3	0	0,0	0	0,0
Nymburk	4	1	25,0	0	0,0
Praha východ	11	1	9,1	0	0,0
Praha západ	17	0	0,0	0	0,0
Příbram	9	1	11,1	0	0,0
Rakovník	0	0	0,0	0	0,0
Celkem	77	7	9,1	3	3,9

*) z celkového počtu nemocných osob

Podíl injekčních uživatelů drog (IUD) na výskytu VHA akutní

Středočeský kraj – r. 1999 - 2014

Graf č. 13



Podíl injekčních uživatelů drog na výskytu VHB akutní ve Středočeském kraji v roce 2014

Tabulka č. 16

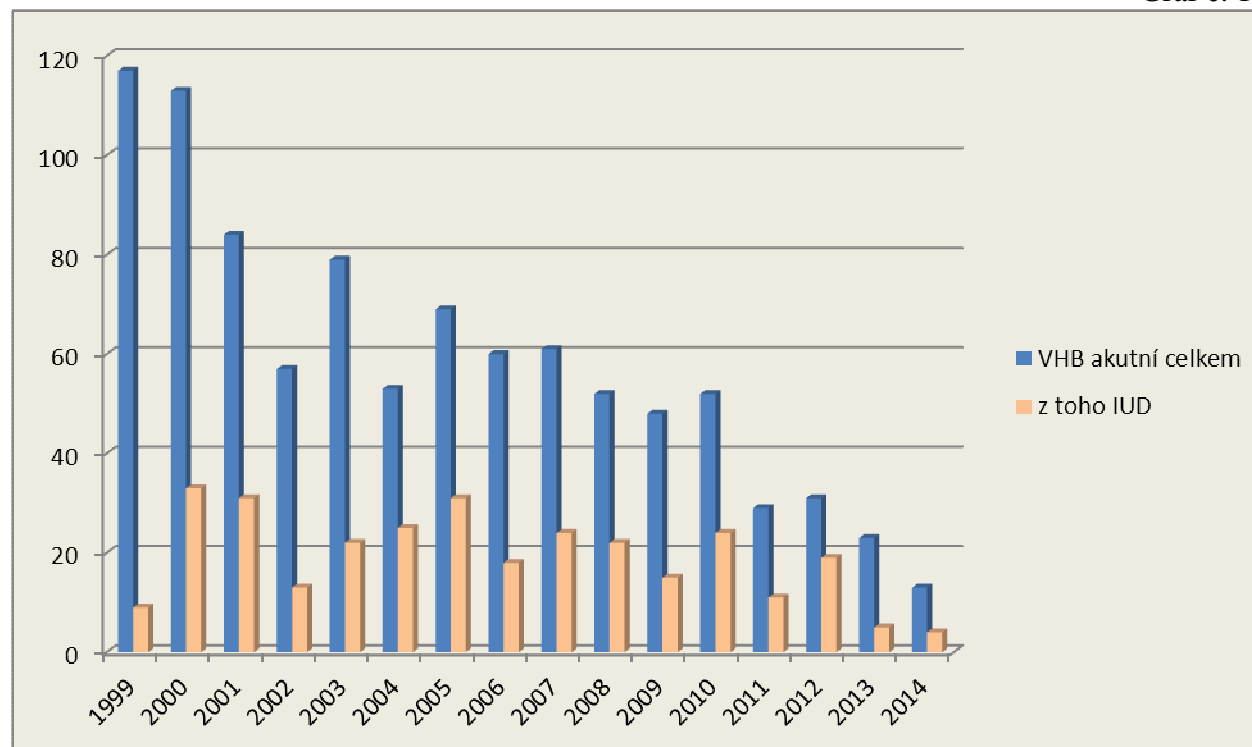
Okres	celkem nemocných osob	z toho s rizikovým chováním	%*)	z toho injekční uživ. drog	%*)
Benešov	0	0	0,0	0	0,0
Beroun	4	1	25,0	1	25,0
Kladno	4	2	50,0	2	50,0
Kolín	0	0	0,0	0	0,0
Kutná Hora	1	1	100,0	0	0,0
Mělník	0	0	0,0	0	0,0
Mladá Boleslav	0	0	0,0	0	0,0
Nymburk	1	1	100,0	1	100,0
Praha východ	0	0	0,0	0	0,0
Praha západ	0	0	0,0	0	0,0
Příbram	2	0	0,0	0	0,0
Rakovník	1	0	0,0	0	0,0
Celkem	13	5	38,5	4	30,8

*) z celkového počtu nemocných osob

Podíl injekčních uživatelů drog (IUD) na výskytu VHB akutní

Středočeský kraj – r. 1999 – 2014

Graf č. 14



Podíl injekčních uživatelů drog na výskytu VHB chronické ve Středočeském kraji v roce 2014

Tabulka č. 17

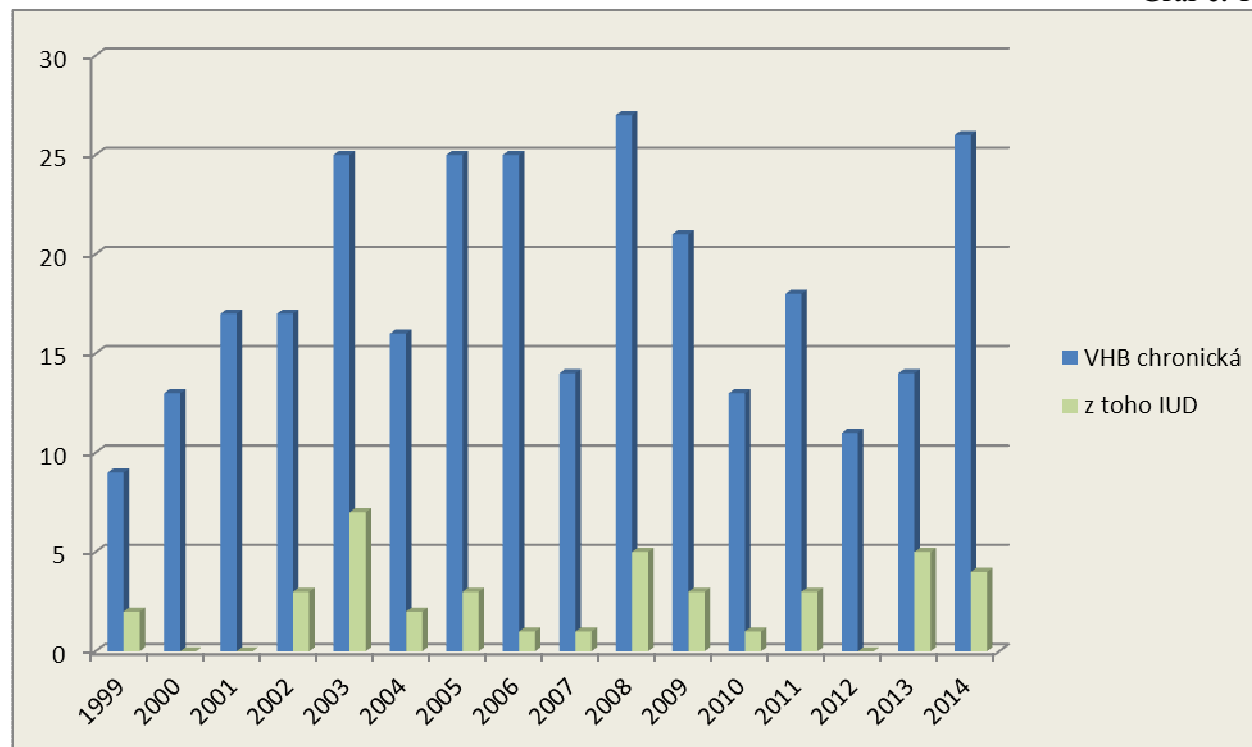
Okres	celkem nemocných osob	z toho s rizikovým chováním	%*)	z toho injekční uživ. drog	%*)
Benešov	1	0	0,0	0	0,0
Beroun	0	0	0,0	0	0,0
Kladno	2	0	0,0	0	0,0
Kolín	4	1	25,0	1	25,0
Kutná Hora	0	0	0,0	0	0,0
Mělník	5	0	0,0	0	0,0
Mladá Boleslav	3	0	0,0	0	0,0
Nymburk	1	0	0,0	0	0,0
Praha východ	2	0	0,0	0	0,0
Praha západ	3	0	0,0	0	0,0
Příbram	3	1	33,3	1	33,3
Rakovník	2	2	100,0	2	100,0
Celkem	26	4	15,4	4	15,4

*) z celkového počtu nemocných osob

Podíl injekčních uživatelů drog (IUD) na výskytu VHB chron.

Středočeský kraj – r. 1999 - 2014

Graf č. 15



Podíl injekčních uživatelů drog na výskytu VHC akutní ve Středočeském kraji v roce 2014

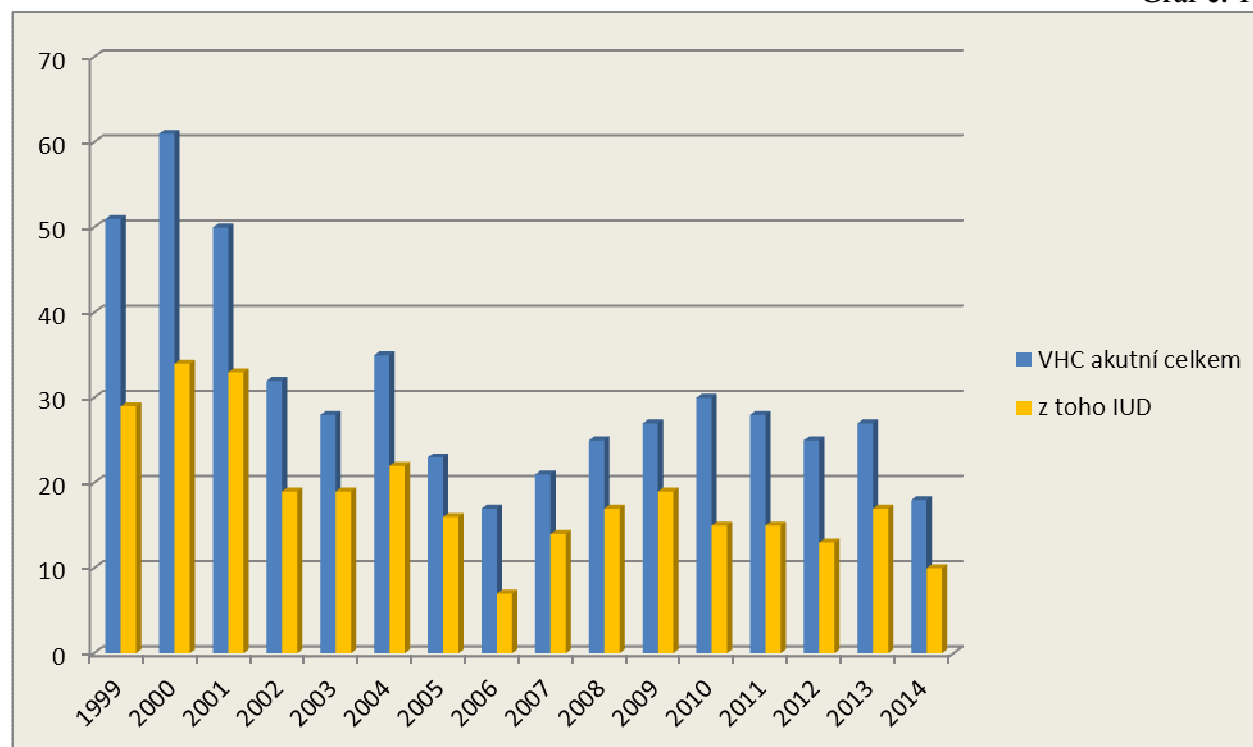
Tabulka č. 18

Okres	celkem nemocných osob	z toho s rizikovým chováním	%*)	z toho injekční uživ. drog	%*)
Benešov	1	1	100,0	1	100,0
Beroun	2	2	100,0	2	100,0
Kladno	6	2	33,3	2	33,3
Kolín	1	1	100,0	1	100,0
Kutná Hora	0	0	0,0	0	0,0
Mělník	1	0	0,0	0	0,0
Mladá Boleslav	3	1	33,3	1	33,3
Nymburk	2	2	100,0	2	100,0
Praha východ	1	1	100,0	1	100,0
Praha západ	0	0	0,0	0	0,0
Příbram	0	0	0,0	0	0,0
Rakovník	1	0	0,0	0	0,0
Celkem	18	10	55,6	10	55,6

*) z celkového počtu nemocných osob

Podíl injekčních uživatelů drog (IUD) na výskytu VHC akutní Středočeský kraj – r. 1999 - 2014

Graf č. 16



Podíl injekčních uživatelů drog na výskytu VHC chronické ve Středočeském kraji v roce 2014

Tabulka č. 19

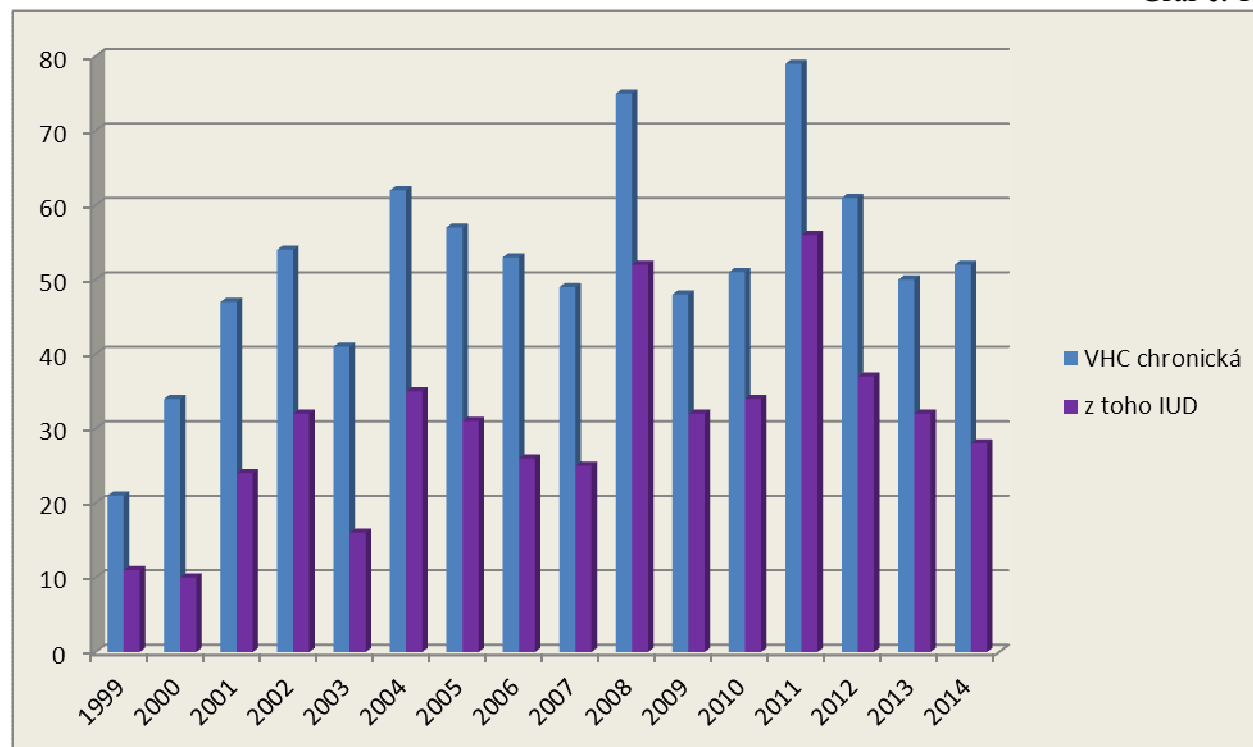
Okres	celkem nemocných osob	z toho s rizikovým chováním	%*)	z toho injekční uživ. drog	%*)
Benešov	3	2	66,7	2	66,7
Beroun	4	2	50,0	2	50,0
Kladno	9	5	55,6	5	55,6
Kolín	5	4	80,0	4	80,0
Kutná Hora	2	1	50,0	0	0,0
Mělník	10	4	40,0	4	40,0
Mladá Boleslav	6	5	83,3	3	50,0
Nymburk	5	3	60,0	3	60,0
Praha východ	2	1	50,0	1	50,0
Praha západ	5	4	80,0	4	80,0
Příbram	1	0	0,0	0	0,0
Rakovník	0	0	0,0	0	0,0
Celkem	52	31	59,6	28	53,8

*) z celkového počtu nemocných osob

Podíl injekčních uživatelů drog (IUD) na výskytu VHC chron.

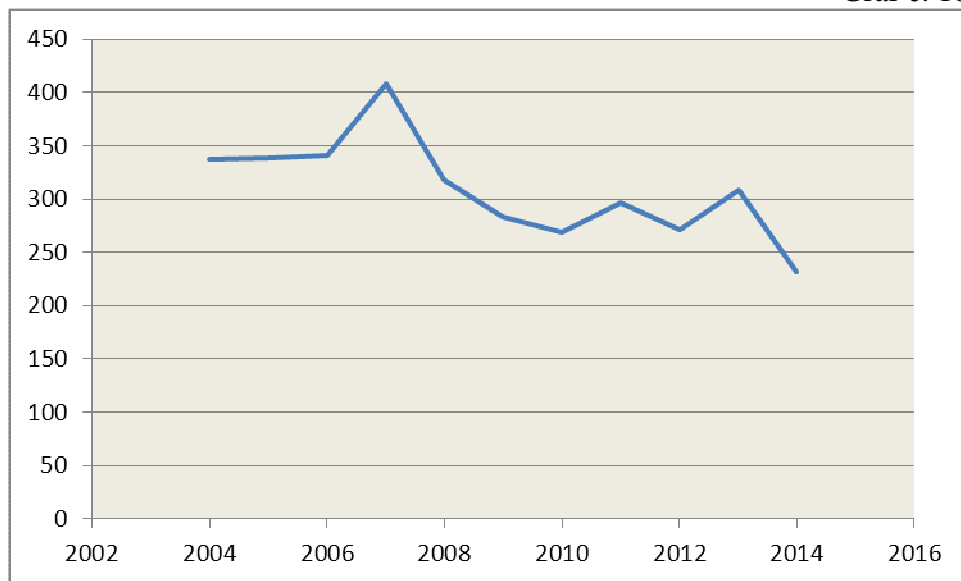
Středočeský kraj – r. 1999 - 2014

Graf č. 17



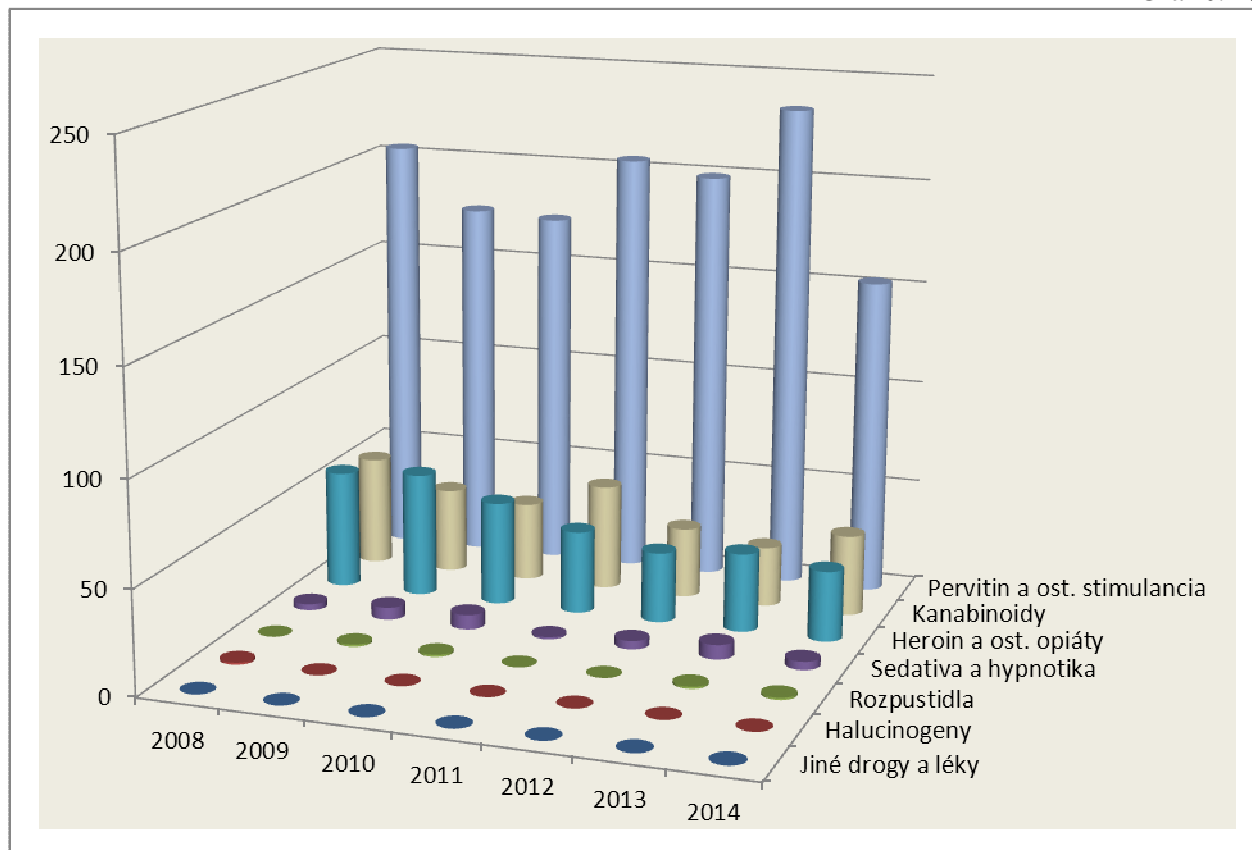
Trend incidentních případů uživatelů drog – žadatelů o léčbu
 Středočeský kraj - roky 2004 až 2014 (absol. počty)

Graf č. 18



Trend incidentních případů uživatelů drog – žadatelů o léčbu – skupiny základních drog – proporcionalní zastoupení (absol. počty)
 Středočeský kraj – roky 2008 až 2014

Graf č. 19



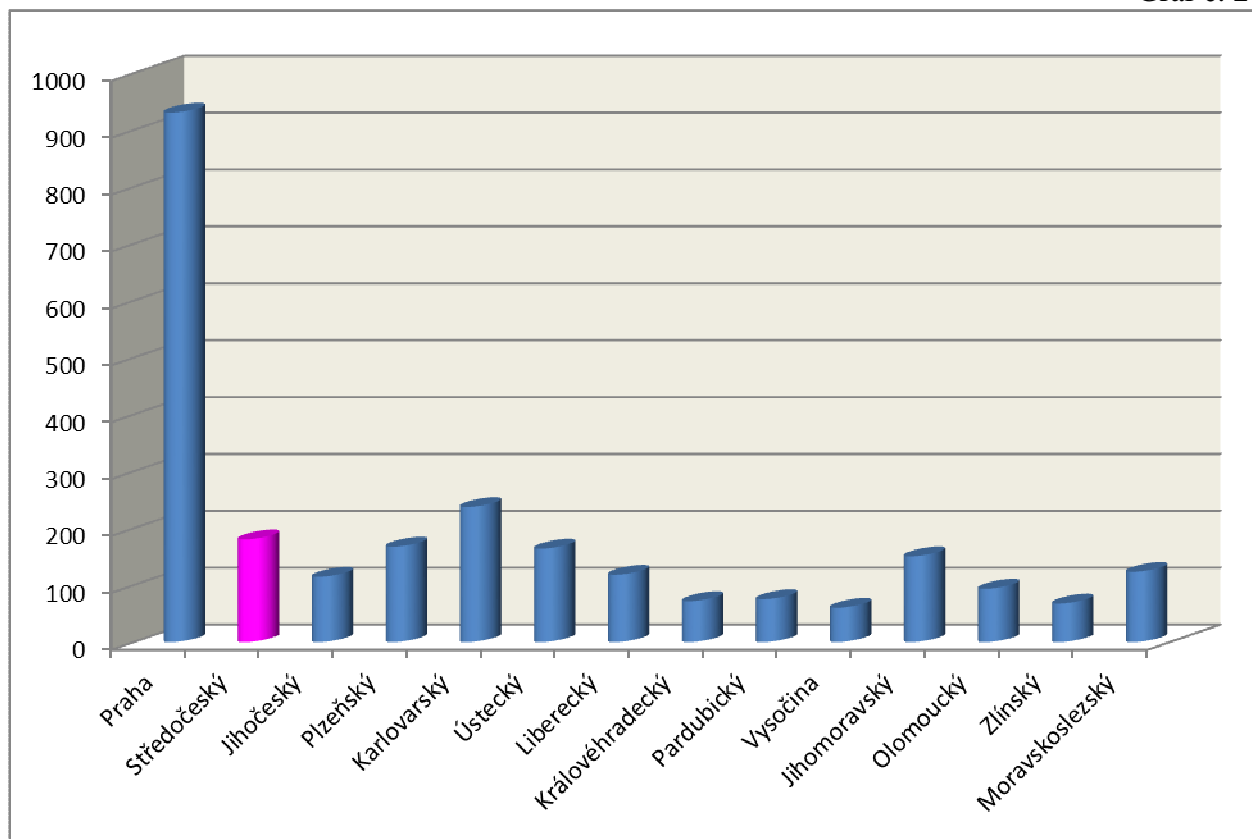
HIV pozitivní případy v ČR – rozdělení podle bydliště v době první diagnózy HIV

kumulativní data za období 1.10.1985 – 31.12.2014

relativní údaje na 1 000 000 obyvatel - jen občané ČR a cizinci s trvalým pobytem

(zdroj: NRL, SZÚ Praha)

Graf č. 20



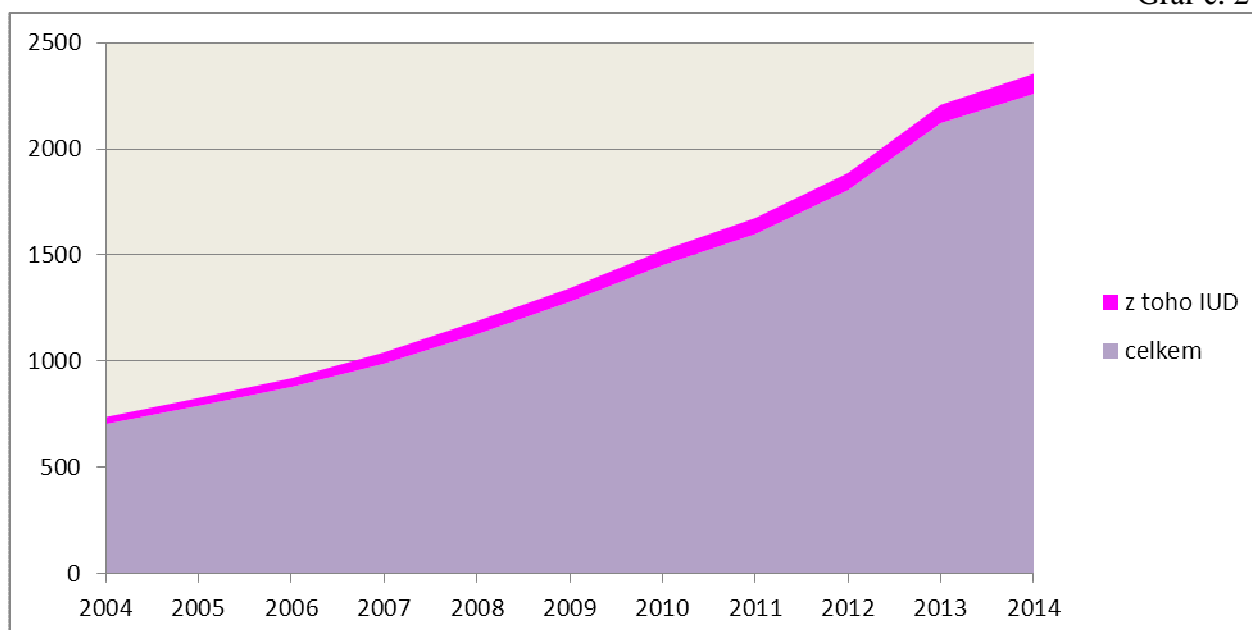
HIV pozitivní případy v ČR – podíl injekčních uživatelů drog (IUD) v jednotlivých letech

kumulativní údaje ke dni 31.12.2014

absolutní čísla - celkem občané ČR a cizinci s trvalým pobytem

(zdroj: NRL, SZÚ)

Graf č. 21



HIV pozitivní případy v ČR – rozdělení podle způsobu přenosu

kumulativní údaje ke dni 31.12.2014

absolutní čísla (celkem občané ČR a cizinci s trvalým pobytem)

zdroj: NRL, SZÚ

Graf č. 22

